



**T.C.**

**ERZİNCAN ÜNİVERSİTESİ**

**BEDEN EĞİTİMİ VE SPOR YÜKSEKOKULU**

**BEDEN EĞİTİMİ VE SPOR EĞİTİMİ İLE SPOR YÖNETİCİLİĞİ BÖLÜMLERİ**

**VE**

**EĞİTİM FAKÜLTESİ**

**BEDEN EĞİTİMİ VE SPOR EĞİTİMİ BÖLÜMÜ**

**2016-2017 ÖN KAYIT, ÖZEL YETENEK SINAVI VE  
KESİN KAYIT KILAVUZU**

## A. Amaç ve Kapsam

Bu kılavuz Erzincan Üniversitesi Beden Eğitimi ve Spor Yüksekokulu Beden Eğitimi ve Spor Eğitimi Öğretmenliği ve Spor Yöneticiliği bölümü ile Eğitim Fakültesi Beden Eğitimi ve Spor Eğitimi Öğretmenliği Bölümlerine ön kayıt ve özel yetenek sınavı ile öğrenci alınmasına ilişkin esasları düzenler.

Kılavuz; Beden Eğitimi ve Spor Eğitimi Öğretmenliği Bölümü ile Spor Yöneticiliği Bölümlerine giriş için ön kayıt yaptıracak adayların başvuru, değerlendirme, kazanan adayların belirlenmesi, sınav sonuçlarının ilanı, kesin kayıt koşulları ile ilgili hükümleri kapsar.

**Bu kılavuzda belirtilmeyen hususlarda sınav üst kurulu kararları uygulanır.**

## B. Giriş Esasları ve Kontenjanları

Erzincan Üniversitesi Beden Eğitimi ve Spor Yüksekokulu Beden Eğitimi ve Spor Eğitimi Öğretmenliği, Spor Yöneticiliği ve Eğitim Fakültesi Beden Eğitimi ve Spor Öğretmenliği Bölümüne ilan edilen kontenjanlarla sınırlı olmak koşuluyla YGS-P, ÖYSP-SP ve OBP ile birlikte değerlendirilerek öğrenci alınır. Bölümlere alınacak olan öğrencilerin dağılımları şu şekildedir:

Bölüm	BESYO		
	Bayan	Erkek	Toplam
Beden Eğitimi ve Spor Öğretmenliği	15	25	40
Milli sporcu	10		10
Spor Yöneticiliği	15	25	40
Toplam	30	50	90

Bölüm	Eğitim Fakültesi		
	Bayan	Erkek	Toplam
Beden Eğitimi ve Spor Öğretmenliği	15	25	40
Milli Sporcu	10		10
Toplam	15	25	50

**C. Başvuru Koşulları :**

- a) Adayların 2016-YGS puan türlerinin herhangi birinden, milli sporcular için en az **150** puan, spor alan mezunları **160** puan ve diğerleri için en az **180** puan almış olmaları gerekmektedir.
- b) 2016 ÖSYS' de YGS/LYS ile herhangi bir yükseköğretim programına yerleştirilen veya diğer üniversitelerin yaptığı özel yetenek sınavlarına katılan adaylar da bu sınava başvurabilirler.
- c) 2015 YGS/LYS puanı veya özel yetenek sınavı sonucu ile bir yükseköğretim programına (**Açık Öğretim Fakültesi kontenjansız programları hariç**) yerleştirilen adaylar 2015-YGS puanı ile bir yükseköğretim programına yerleştirilirken orta öğretim başarı puanına uygulanacak katsayılar yarıya düşürülecektir. Sınavsız geçiş ile 2014 ÖSYS'de bir yükseköğretim programına yerleştirilen adayların ortaöğretim başarı puanlarına uygulanacak katsayılarda herhangi bir değişiklik yapılmayacaktır. Adaylar durumlarını ön kayıt esnasında bildirmek zorundadırlar.
- d) Sınava girecek tüm adayların resmi sağlık kurumlarından "**Beden eğitimi ve spor özel yetenek sınavına girmesinde sakınca yoktur**" ifadesi bulunan sağlık raporunu başvuru belgelerine eklemeleri zorunludur. Ön kayıta başvuru sırasında bu raporu temin etmeyen adayların ön kayıtları yapılmaz.
- e) Milli sporcu olan adayların, Gençlik Hizmetleri ve Spor Genel Müdürlüğünden alacakları "Milli Sporcu" olduklarını gösterir resmi belgeyi, başvurma belgelerine eklemeleri gerekir. Bu adaylar başvurma ve sınav sırasında diğer adaylar gibi işlem görürler.
- f) **Özel yetenek sınavına müracaat eden adayların belirtilmiş olan belgelerinde herhangi bir eksiklik olması halinde kesinlikle kayıtları yapılmayacaktır.**
- g) Yanlış beyanda bulunanların sınavları geçersiz sayılarak kayıtları silinir ve haklarında yasal işlem yapılır.

**Sınava başvuru yapan adaylar bu kitapçıkta tüm hükümleri kabul etmiş sayılır.**

**Kayıt İçin Gerekli Belgeler:**

- a) 2016 –YGS sınav sonuç belgesi veya ortaöğretim başarı puanının da içinde bulunduğu LYS sonuç belgesi
- b) Fotoğraflı nüfus cüzdanı aslı (veya sürücü belgesi, pasaport aslı) ve fotokopisi

- c) Resmi sađlık kuruluřundan alınmıř **“Beden eđitimi ve spor özel yetenek sınavına girmesinde sakınca yoktur”** ifadesi bulunan sađlık raporu.
- d) Liselerin spor alan/kol/bölümlerinden mezun olan adaylardan mezun olduđu okuldan aldıđı diplomanın fotokopisi ( Okul ya da noter onaylı )
- e) Milli adaylar için ilgili resmi kurumdan alınmıř onaylı standart millilik belgesinin aslı. (KKTC uyruklu adayların millilik belgeleri geçerli deđildir)
- f) Taekwondo branřı için “Kırmızı-Siyah Kuřak I.GIP” sahibi olduđunu belgeleyen ilgili “Kuřak Kimlik Kartı” nın aslı ve bir fotokopisi (Federasyon onaylı Kuřak Kimlik Kartı veya Türkiye Taekwondo Federasyonu sicil kaydını gösteren federasyon onaylı belge).
- g) Futbol Kaleci branřı için futbol sporcu lisansının yanında kaleci olduđunu gösteren futbol il temsilciliđi onaylı ve son iki futbol sezonuna ait (14-15 ya da 15-16 futbol sezonu) üç farklı müسابaka listesi (esame listesi).

**Not:** Sınav mesai saatleri dıřına uzadıđı takdirde, sınava itiraz ücreti ilgili bankanın internet řubesi ya da ATM’lerine yatırılabilir.

- h) Online ön kayıtlar aday tarafından Erzincan Üniversitesi resmi internet sayfası **ozelvetenek.erzincan.edu.tr** adresinden yapılacaktır. Online kayıt yapan adaylar **11-12 Temmuz 2016** tarihlerinde kayıt bürosunda evraklarını teslim etmek ve kayıtlarını onaylatmak zorundadırlar. Belirtilen tarihlerde evraklarını teslim etmeyen ve kaydını onaylatmayan adayların online ön kayıtları deđerlendirmeye alınmaz ve bu adaylar sınava giremezler.

**Not:** Online kayıt işlemlerinde dođabilecek aksama vb. durumlarda kayıtlar, 11-12 Temmuz 2016 tarihlerinde Kayıt Bürosunda yapılacaktır.

- i) Adaylara ön kayıt sırasında kimlik bilgilerinin yer aldıđı fotođraflı **Aday Kimlik Belgesi** düzenlenecektir. Adaylar, **aday kimlik belgesini** ve fotođraflı, sođuk damgalı **özel kimlik belgesini** (nüfus cüzdanı, sürücü belgesi, pasaport) **tüm sınav boyunca yanlarında bulundurmamak zorundadırlar.** Sođuk damgası bulunmayan, belirgin olmayan ve özelliđini kaybetmiř, fotođrafsız ya da fotođrafı adaya benzemeyen kimliklerle gelen adaylar sınava alınmaz.

#### **D. Sınav Tarihleri ve Yeri**

<b>Online Ön Kayıtlar</b>	<b>Sınav Kesin Kayıtları</b>	<b>Sınavlar</b>
01-10 Temmuz 2016	11-12 Temmuz 2016	14 Temmuz 2016
<b>Online Kayıtlar: ozelyetenek.erzincan.edu.tr</b> <b>Kayıt, Evrak Teslimi ve Kayıt Onayı:</b> Erzincan Üniversitesi Özel Yetenek Sınavları Kayıt Bürosu/ Yalnızbağ Kampüsü. <b>Sınav Yerleri:</b> Branş sınav programları kayıt bürosunda ve <b>ozelyetenek.erzincan.edu.tr</b> adresinde ilan edilecektir.		

I. Aşama branş sınavlarının yer, tarih ve saatleri, sınav yürütme kurulu tarafından müracaatların bitiminden sonra üniversitemiz web sitesinde ve **kayıt bürosunda** ilan edilecektir. Tüm adaylar, sınav başlamadan önce hazır bulunurlar ve görevliler eşliğinde T.C Kimlik numara sırasına göre alınırlar.

**NOT: Her ne sebeple olursa olsun sınav sırasını kaçırın adaylar, sınava girme haklarını kaybederler.**

\* **Sınav üst komisyonu sınav yer ve tarihlerinde değişiklik yapma hakkına sahiptir.**

Sınav yürütme kurulu **II. Aşama Sınavı** tarih ve saatini, birinci aşama sınavı sonuçlarının ardından ilan eder.

## **E. SINAV TERCİHİ**

a) Adaylar;

Beden Eğitimi ve Spor Yüksekokulu

- Beden Eğitimi ve Spor Eğitimi Bölümü(Öğretmenlik)
- Spor Yöneticiliği Bölümü

Eğitim Fakültesi Beden Eğitimi ve Spor Eğitimi Bölümü

- Beden Eğitimi ve Spor Eğitimi Bölümü(Öğretmenlik)

programlarından online ön kayıt ve kesin kayıt sürecinde istedikleri programlara kayıt yaptırabilirler.

b) Adaylar bir branştan isterlerse üç bölüm için de tercih yapabilirler.

c) Adaylar yalnızca bir branştan sınava girebilirler.

d) Adayların tercihleri ile ilgili sorumluluk tamamen kendisine aittir.

**NOT: Spor yöneticiliği bölümüne de özel yetenek sınavı ile öğrenci alınacağından adayların tercih yaparken 3 bölüm için tercih yapmaları kendileri için avantaj sağlayacaktır.**

## F. SINAVLARIN DEĞERLENDİRİLMESİ

Özel Yetenek Sınavı sonuçlarına göre öğrenci alan Beden Eğitimi ve Spor Eğitimi Öğretmenliği ve Spor Yöneticiliği Bölümü öğrenci seçme işlemleri aşağıdaki hususlar göz önünde tutularak yapılır.

\* Tüm adaylara I. Aşama ve II. Aşama sınavları için birer hak verilir.

\* Kılavuzda sehven yazılmış ifadeler değerlendirmeye katılmayacaktır.

### **I. Aşama sınavlarının değerlendirilmesi:**

- a) I. Aşama branş sınav puanlarına göre, 40 puanın üzerinde almak koşuluyla belirlenen branş toplam kontenjanının en fazla 2 katı kadar aday puan sıralamasına göre II. Aşama sınavına girmeye hak kazanır. (Örnek: atletizm den 3 erkek aday kontenjanı verilmiş ise puan sıralamasına göre 40 puanın üzerinde alan ilk 6 erkek aday ikinci aşamaya geçebilecektir. Bu durum bayan adaylar için de geçerlidir) I. Aşama sınav puanların değerlendirilmesinde 2 katı kontenjan içinde yer alan adayların puanlarının eşitliği durumunda eşit puana sahip tüm adaylar kontenjan sınırına bakılmaksızın II. Aşama sınavına girer.
- b) Adayların I. Aşama sınavından elde ettikleri ham puanlar yüzlük sistem puanına çevrilir ve sıralanırlar.
- c) Aday girmiş olduğu branştan % 40 lık başarı dilimini sağlayamadığı takdirde ikinci aşamaya geçemez.
- d) Milli kontenjanına başvuran adaylar, I. Aşama (branş) sınavına girmeden tam puan almış sayılarak, II. aşama (beceri koordinasyon parkuru) sınavına alınırlar.
- e) Sınava İtiraz: Adaylar T.C Halk Bankası Erzincan Merkez Şubesi Erzincan Üniversitesi hesabına (IBAN: TR81 0001 2009 3440 0016 0002 80) 200,00 TL yatırarak şahsen sınav komisyonuna dilekçe ve banka dekontuyla itiraz başvurusu yapabilirler. Sınav parkurları son adayın sınavını tamamlamasından 30 dakika sonra toplanacaktır. Bu süre dışında yapılan itirazlar kabul edilmeyecektir. İtiraz için yatırılan ücret hiçbir şekilde iade edilmez.

## II. Aşama Sınavının Değerlendirilmesi

II. Aşama parkurunda bayan adaylar için 140 saniye, erkek adaylar için 120 saniye “**Alt Limit**” olarak belirlenmiştir. II Aşamada puan dağılımı aşağıdaki gibidir.

Sınava giren tüm adayların yerleştirme puanı hesaplanabilmesi için, I. ve II. Aşama sınavına ( branş ve koordinasyon parkuru ) girmek ve alt limitler üzerinde bir puan almış olmak zorundadırlar.

II. Aşama sınavına girmeyen veya sınava girip puan alamayan adaylar (I. Aşama sınavından başarılı olsalar dahi) değerlendirmeye alınmazlar.

**En iyi süre:** 100 puan

**Alt limit ve üzeri süre:** 0 puan

## Sınav Sonuçlarının Genel Değerlendirilmesi

Adayların yerleştirme puanları aşağıdaki gibi hesaplanır:

1. Yerleştirmeye esas olan puan,

a) ÖYSP Standart Puanı (ÖYSP-SP),

b) Ortaöğretim Başarı Puanı,

c) 2016- YGS Puanı(YGS-P) (YGS Puanlarının en yükseği).

2. Özel Yetenek Sınavı Puanının (ÖYSP) ağırlıklandırmaya girebilmesi için bu puanların standart puanlara çevrilmesi gerekir. ÖYSP'lerin standart puana çevrilmesi için önce ÖYSP dağılımının ortalaması ve standart sapması hesaplanır. Bu hesaplamada aşağıdaki formüller kullanılır.

**Özel Yetenek Sınavı Puanı (ÖYSP):** I. Aşama sınavlarının % 70'i ile II. Aşama sınavlarının % 30'unun toplamıdır.

$$\text{Ortalama} = \frac{\text{ÖYSP'lerin Toplamı}}{\text{Aday Sayısı}}$$

$$\text{Standart Sapma} = \sqrt{\frac{\text{ÖYSP'lerin Kareleri Toplamı} - \frac{\text{ÖYSP'lerin Toplamının Karesi}}{\text{Aday Sayısı}}}{\text{Aday Sayısı} - 1}}$$

ÖYSP dağılımının ortalaması ve standart sapması bulunduğundan sonra her aday için ÖYSP Standart Puanı hesaplanır. Bu hesaplamada aşağıdaki formül kullanılır.

$$\text{ÖYSP Standart Puanı} = 10 \times \left( \frac{\text{Adayın ÖYSP Puanı} - \text{ÖYSP Puan Dağılımı Ortalaması}}{\text{ÖYSP Puan Dağılımı Standart Sapması}} \right) + 50$$

(ÖYSP - SP)

Bu durumda her adayın bir ÖYSP Standart Puanı (ÖYSP-SP) olacaktır. ÖYSP-SP dağılımının ortalaması 50, standart sapması 10' dur.

**3-** Yerleştirmeye esas olacak olan puan (Yerleştirme puanı = YP) aşağıdaki formül kullanılarak hesaplanır.

**a)** Aday aynı alandan geliyorsa (Örneğin aday, Beden Eğitimi ve Spor Öğretmenliği Programı için liselerin spor alanından geliyorsa).

$$\text{YP} = (1,17 \times \text{ÖYSP-SP}) + (0,11 \times \text{OBP}) + (0,22 \times \text{YGS-P}) + (0,03 \times \text{OBP})$$

**b)** Aday diğer alanlardan geliyorsa (Örneğin aday, Beden Eğitimi ve Spor Öğretmenliği Programı için genel lisenin sosyal bilimler alanından geliyorsa).

$$\text{YP} = (1,17 \times \text{ÖYSP-SP}) + (0,11 \times \text{OBP}) + (0,22 \times \text{YGS-P})$$

**4-** Adaylar yerleştirme puanlarına (YP) göre en yüksek puandan başlamak üzere sıraya konur ve branş kontenjan sayısı kadar aday sınavı kazanmış sayılır.

**5-** Herhangi bir branş kontenjanı boş kalması durumunda; Yerleştirme puanlarına göre kendi branşından yerleşemeyen en yüksek puanlı bayan adaylar bayan kontenjanına, erkek adaylar erkek kontenjanına YP puanına göre yerleştirilir.

**6-** Milli kontenjanlarında açık kaldığı takdirde bu kontenjanlara genel yedek listesinden branşlara bakılmaksızın Yerleştirme Puanına göre sıra ile yerleştirme yapılacaktır.



**7- Herhangi bir programa asil olarak yerleřtirilen aday, diđer programların yedek listesinde yer almayacaktır. Aday yerleřtirme puanına gore sadece bir programa asil olarak yerleřtirilebilir. Hiçbir programa asil olarak yerleřmemiř adaylar tercih ettiđi branřın yedek listelerinde yer alabilir.**

### **G. Sınav Sonuçlarının İlanı**

I. Ařama ve II. Ařama sınav sonuçları Erzincan niversitesi web sayfasından duyurulur. Adaylara ayrıca duyuru yapılmaz.

- a) Beden Eđitimi ve Spor Yksekokulu Beden Eđitimi ve Spor Eđitimi đretmenliđi ve Spor Yoneticiliđi ile Eđitim Fakltesi Beden Eđitimi ve Spor Eđitimi đretmenliđi Programları iin alınacak đrenci kontenjanları kadar asıl liste ve yedek liste sınav st kurulu tarafından ilan edilir.
- b) Adayların aldıkları yerleřtirme puanlarının (YP) eřit olması halinde YGS puanı yksek olana ncelik verilir.

### **Kesin Kayıtlar**

- a) Kazanan adayların kesin kayıtları Kazanmıř oldukları faklte veya Yksekokulun **đrenci İřleri tarafından 15-19 Ađustos 2016 tarihleri arasında yapılır.** Belirtilen bu sre ierisinde kayıt yaptırmayan adayların sađlık raporu dhil hibir mazereti kabul edilmez.
- b) Kesin kayıtlar sonunda boř kontenjan sayıları **20.08.2016** tarihinde niversite web sayfasından ([www.erezincan.edu.tr](http://www.erezincan.edu.tr)) duyurulur. Adaylara ayrıca bir tebligat yapılmayacaktır.
- c) 2016–2017 đretim yılı iin yapılan zel Yetenek Sınavıyla asıl listeden kazandıđı halde kayıt yaptırmayanların yerine yerleřtirilecek yedek liste adaylarından **22-23Ađustos 2016** tarihlerinde mracaat dilekeleri alınır; bunlardan kesin kayıt hakkı kazananların kayıtları **23-24 Ađustos 2016 tarihinde yapılır.**
- d) Yedek listeden yerleřtirmeye hak kazanan adaylar bařvurularını řahsen yapmaları gerekmektedir. Adayların posta yoluyla veya bařkası tarafından yapılacak kayıtları dikkate alınmayacaktır.

e) Yedek adayların yerleřtirilmesi ařađıdaki sıralama önceliđine göre yapılır;

1. Yedek adaylar YP puanlarına göre öncelikle ilgili branř yedek kontenjanından yerleřtirme yapılır.
2. Kontenjan dolmaması durumunda, diđer branřlardan ilgili kontenjanın ait olduđu cinsiyete göre YP puanı en yüksek olan adaydan bařlanarak yerleřtirme yapılır.
3. Bu durumların haricinde kontenjan yine dolmamıř veya ilgili cinsiyetten yedek aday bulunmadıđı durumda ise diđer cinsiyetten genel YP puanına göre yerleřemeyen en yüksek puan alan adaydan bařlanarak yerleřtirme yapılır.

## H. Özel Yetenek Sınavlarının Uygulanması

Erzincan Üniversitesi Beden Eđitimi ve Spor Yüksekokulu Beden Eđitimi ve Spor Eđitimi Bölümü ile Spor Yöneticiliđi Bölümü ve Eđitim Fakültesi Beden Eđitimi ve Spor Eđitimi Bölümü Özel Yetenek Sınavları, Sınav Yürütme Kurulu tarafından ilan edilen yer, tarih ve saatlerde yapılır.

Bu sınav, Beden Eđitimi ve Spor Öğretmenliđi ve Spor Yöneticiliđi bölümlerinde eğitim almaya aday öğrencilerin, bu formasyonun alınmasında ve geliştirilmesinde gerekli olan temel fiziksel yeteneklerin test edilmesini amaçlayan bir sıralama sınavıdır. Özel yetenek sınavı iki aşamadan oluşur: I. Aşama; Branř sınavı, II. Aşama; Beceri ve koordinasyon testidir.

**I. AŐAMA BRANŐ**  
**KONTENJANLARI**  
**VE**  
**SINAVLARI**

**Branş kontenjanları:****BRANŞLARIN KONTENJAN DAĞILIMLARI**

Branşlar	BESYO Öğretmenlik			BESYO Yöneticilik			Eğitim Öğretmenlik			Genel Toplam		
	Erkek	Bayan	Toplam	Erkek	Bayan	Toplam	Erkek	Bayan	Toplam	Erkek	Bayan	Toplam
Atıcılık							1	1	2	1	1	2
Atletizm	2	2	4	2	2	4	2	2	4	6	6	12
Badminton	1	1	2	1	1	2	1	1	2	3	3	6
Basketbol	3	2	5	3	2	5	3	2	5	9	6	15
Futbol	7	1	8	7	1	8	6	1	7	20	3	23
Futbol (Kaleci)	1	0	1	1	0	1	1	0	1	3	0	3
Güreş	2	0	2	2	0	2	2	0	2	6	0	6
Hentbol	3	2	5	3	2	5	3	2	5	9	6	15
Taekwondo	1	1	2	1	1	2	1	1	2	3	3	6
Tenis	1	1	2	1	1	2	1	1	2	3	3	6
Voleybol	3	4	7	3	4	7	3	3	6	9	11	20
Yüzme	1	1	2	1	1	2	1	1	2	3	3	6
<b>TOPLAM</b>	<b>25</b>	<b>15</b>	<b>40</b>	<b>25</b>	<b>15</b>	<b>40</b>	<b>25</b>	<b>15</b>	<b>40</b>	<b>75</b>	<b>45</b>	<b>120</b>
<b>Milli Kontenjanı</b>	<b>10</b>		<b>10</b>	<b>-</b>			<b>10</b>		<b>10</b>	<b>-</b>		<b>20</b>
<b>Genel Toplam</b>	<b>50</b>			<b>40</b>			<b>50</b>			<b>140</b>		

## **ATICILIK BRANŞ SINAVI**

**1. Ön Şart:** Atıcılık branşı GÜVENLİĞİN ön planda olduğu bir branştır. Beden Eğitimi ve Spor Öğretmenliği Bölümü için Atıcılık branşından başvuru yapabilmek için Türkiye Atıcılık ve Avcılık Federasyonu tarafından verilen sporcu lisansına sahip olmak ve Federasyonun düzenlemiş olduğu resmi müsabakalardan en az birine girerek, yarışmayı diskalifiye olmadan bitirmiş olmak şartı bulunmaktadır. Bu şarta sahip olmayan adayların başvurusu geçerli olmayacaktır.

**2.** Atıcılık branş sınavı, adayların müsabaka kurallarına uygun atış yapmalarına dayalıdır. Sınavda Uluslararası Atıcılık Spor Federasyonu'nun (ISSF) sınav tarihi itibarı ile geçerli olan ve Türkiye Atıcılık Federasyonu resmi WEB sayfasında ([www.taf.gov.tr](http://www.taf.gov.tr)) yayımlanmış bulunan ISSF Kural Kitabı geçerli olacaktır. Adaylar bu kural kitabında yer alan bütün kurallara (kıyafet, silah ayarları ve diğer yarışma kuralları) uymak zorundadır.

**3.** Giriş sınavı "10m Havalı Silahlar Tüfek" branşından yapılacaktır.

**4.** Her aday "10m Havalı Silahlar Tabanca branşından sınava girebilir.

**5.** Sınav Erzincan Gençlik Hizmetleri ve Spor İl Müdürlüğü Havalı silahlar atış poligonunda uygulamalı olarak gerçekleştirilecektir.

**6.** Erkek adaylar verilen süre içerisinde 45 atış, bayan adaylar ise 30 atış gerçekleştirecek ve elde ettikleri skor belirlenecektir. Buna göre erkek adaylar  $45 \times 10 = 450$  puan üzerinden, bayan adaylar ise  $30 \times 10 = 300$  puan üzerinden eleme sınavına katılacaklardır.

**7.** Sınavda diskalifiye olma şartları bulunmaktadır. Adaylar aşağıdaki durumlarda diskalifiye olurlar: Madde 2'de belirtilen ISSF kılavuzunda yer alan teknik ve güvenlik kurallarının ihlali, Erkeklerde 450 puan üzerinden 310 puanın altında attıkları takdirde, Bayanlarda 300 puan üzerinden 200 puanın altında attıkları takdirde.

**8.** Adaylar giriş sınavına isterlerse kendi ekipmanlarıyla katılabilirler.

**9. Ekipman Kontrolü:** Adayların sınavda kullanacağı tüfek, diabol ve kıyafetler, teknik kontrolden geçirilerek, onay aldığı takdirde giriş sınavında kullanılabilir. Tetik ağırlığı başta olmak üzere ekipman kontrolünde müsabaka standartlarını taşımayan silahlar ve ekipmanlarla müsabakaya katılması söz konusu olmayacaktır. Kıyafet ve ekipman standartları Madde 2'de belirtilen ISSF Kural Kitabında yer almaktadır. Ekipman kontrolüne girmeyen adaylar sınava katılamazlar.

### **Sınavın Uygulanışı:**

**1.** Sınav süresi erkekler için 60 dakika, bayan adaylar için ise 45 dakikadır. Isınma atışları sınav süresine dâhil değildir. **2.** Adaylar Sınav yönergesinde ekipman kontrolü için sınav saatinden bir saat önce sınav yerine gelerek, ekipman kontrolüne gireceklerdir.

**3.** Sınav saatinde Adaylara 20 dakika hazırlık ve ısınma süresi verilir. Isınma süresince adaylar ısınma esnasında ISSF onaylı elektronik hedefe diledikleri kadar atış yapabilirler. Sürenin bitiminde

“Start-sınav başlamıştır” komutu ile sınav atışları başlar ve adaylar elektronik hedefe belirlenen süre içerisinde atışlarını yaparlar. Sınav süresinin bitiminde ilgili görevlinin “Stop-sınav 10 / 60 bitmiştir” komutu ile müsabaka atışları sona erer. Süre bitinceye kadar bütün atışlarını tamamlamayan adaya ek süre verilmez. Sınav görevlileri son 10 dakika ve son 5 dakika süre kaldığını bildirir anonsları yaparlar.

**4.** Sınav süresi başladıktan itibaren, sınav yöneticilerinin gerekli görmesi halinde “Stop-Dur” komutu verilerek atışlar durdurulabilir. Böyle bir durumda atıcılara duraklama süresi kadar ek süre verilir.

**5. Skor hesaplaması:** Tüfek atışlarında değerlendirme, 10, 9, 8, 7, 6, 5, 4, 3, 2, 1 ve 0 puan şeklinde yapılır. Final atışlarında olduğu gibi 10,0...10,9 aralığındaki merkez atış farklılığı dikkate alınmaz. Tüm hedef atışlar puanlanarak toplamı ve sınav puanı elde edilmiş olur. Erkekler 45 atışta en fazla 450; bayan adaylar ise 30 atışta en fazla 300 puan alabilirler. Bu Yönergede yer almayan hususlarda Madde 2’de belirtilen ISSF Kılavuzlarında yer alan kurallar geçerlidir.

ERKEK PUAN TABLOSU			
220 ve altı	0	338-342	52
221-225	2	343-346	54
226-230	4	347-351	56
231-234	6	352-356	58
235-239	8	357-360	60
240-244	10	361-365	62
245-248	12	366-370	64
249-253	14	371-374	66
254-258	16	375-379	68
259-262	18	380-384	70
263-267	20	385-388	72
268-272	22	389-393	74
273-276	24	394-398	76
277-281	26	399-402	78
282-286	28	403-407	80
287-290	30	408-412	82
291-295	32	413-416	84
296-300	34	417-421	86
301-304	36	422-426	88
305-309	38	427-430	90
310-314	40	431-435	92
315-318	42	436-440	94
319-323	44	441-444	96
324-328	46	445-449	98
329-332	48	450	100
333-337	50		

BAYAN PUAN TABLOSU			
136 ve altı	0	220-222	52
137-139	2	223-226	54
140-142	4	227-229	56
143-146	6	230-232	58
147-149	8	233-236	60
150-152	10	237-239	62
153-156	12	240-242	64
157-159	14	243-246	66
160-162	16	247-249	68
163-166	18	250-252	70
167-169	20	253-256	72
170-172	22	257-259	74
173-176	24	260-262	76
177-179	26	263-266	78
180-182	28	267-269	80
183-186	30	270-272	82
187-189	32	273-276	84
190-192	34	277-279	86
193-196	36	280-282	88
197-199	38	283-286	90
200-202	40	287-289	92
203-206	42	290-292	94
207-209	44	293-296	96
210-212	46	297-299	98
213-216	48	300	100
217-219	50		

## ATLETİZM BRANŞ SINAVI

Atletizm seçme sınavı Fatih Mahallesi Hacı Bektaş'ı veli caddesinde bulunan müstakil atletizm pistinde yapılacaktır. Her aday 4 branştan sınava girecektir. Bayan adaylar 100- 800, gülle ve uzun atlama, erkek adaylar 100–1500 gülle ve uzun atlama branşların dan sınava gireceklerdir. Her branş % 25 oranında ortalamaya katılmaktadır. Adaylar branşları tekniklerine uygun yapacaklardır. Adayların 4 branştan aldıkları puanlar toplamı atletizm branşındaki toplam puanlarını oluşturacaktır.

Atletizm yarışmalarında IAAF'ın (Uluslararası Amatör Atletizm Federasyonu) Uluslararası Yarışma Kuralları uygulanacaktır. Atletizm Branşı Sınavında, kitapçıkta tablolar halinde verilen dereceler ve puanlama dikkate alınacaktır.

Koşularda, her adaya bir kez yarışma hakkı verilecektir. Bayanlar 800 ve Erkekler 1500 metre koşu değerlendirmelerinde saliseler puanlamaya dahil edilmeyecektir. 800 ve 1500 m koşuları katılımcı sayısına göre seriler halinde yapılacaktır.100 m koşuları ise teker teker fotosel ile yapılacaktır.

Gülle atmada her adaya 2 kez atma hakkı verilecek ve bu haklardan herhangi birinden elde ettiği en iyi derece değerlendirmeye alınacaktır. Gülle Bayanlarda: 4 kg, Erkeklerde: 7,260 kg olacaktır.

Uzun Atlamada, her adaya 2 hak verilecek ve bu haklardan elde ettiği en iyi derece değerlendirmeye alınacaktır.

**NOT:** Tekniğe uygun olmayan atışlara, atlayışlara puan verilmeyecek ve verilen hak geçersiz sayılacaktır.



**ATLETİZM SINAV PUANLAMALARI:**

ERKEKLER				PUAN	BAYANLAR			
100 m (sn)	1500 m (dk)	UZUN ATLAMA (m)	GÜLLE ATMA (m)		100 m (sn)	800 m (dk)	UZUN ATLAMA (m)	GÜLLE ATMA (m)
12.00 ve altı	4.30 ve altı	5.50 ve üstü	9.30 ve üstü	100	14.20 ve altı	2.30 ve altı	4.50 ve üstü	8.30 ve üstü
12.01-12.10	4.31-4.35	5.49-5.40	9.29-9.20	95	14.21-14.30	2.31-2.35	4.49-4.40	8.29-8.20
12.11-12.20	4.36-4.40	5.39-5.30	9.19-9.10	90	14.31-14.40	2.36-2.40	4.39-4.30	8.19-8.10
12.21-12.30	4.41-4.45	5.29-5.20	9.09-9.00	85	14.41-14.50	2.41-2.45	4.29-4.20	8.09-8.00
12.31-12.40	4.46-4.50	5.19-5.10	8.99-8.90	80	14.51-14.60	2.46-2.50	4.19-4.10	7.99-7.90
12.41-12.50	4.51-4.55	5.09-5.00	8.89-8.80	75	14.61-14.70	2.51-2.55	4.09-4.00	7.89-7.80
12.51-12.60	4.56-5.00	4.99-4.90	8.79-8.70	70	14.71-14.80	2.56-3.00	3.99-3.90	7.79-7.70
12.61-12.70	5.01-5.05	4.89-4.80	8.69-8.60	65	14.81-14.90	3.01-3.05	3.89-3.80	7.69-7.60
12.71-12.80	5.06-5.10	4.79-4.70	8.59-8.50	60	14.91-15.00	3.06-3.10	3.79-3.70	7.59-7.50
12.81-12.90	5.11-5.15	4.69-4.60	8.49-8.40	55	15.01-15.10	3.11-3.15	3.69-3.60	7.49-7.40
12.91-13.00	5.16-5.20	4.59-4.50	8.39-8.30	50	15.11-15.20	3.16-3.20	3.59-3.50	7.39-7.30
13.01-13.10	5.21-5.25	4.49-4.40	8.29-8.20	45	15.21-15.30	3.21-3.25	3.49-3.40	7.29-7.20
13.11-13.20	5.26-5.30	4.39-4.30	8.19-8.10	40	15.31-15.40	3.26-3.30	3.39-3.30	7.19-7.10
13.21-13.30	5.31-5.35	4.29-4.20	8.09-8.00	35	15.41-15.50	3.31-3.35	3.29-3.20	7.09-7.00
13.31-13.40	5.36-5.40	4.19-4.10	7.99-7.90	30	15.51-15.60	3.36-3.40	3.19-3.10	6.99-6.90
13.41-13.50	5.41-5.45	4.09-4.00	7.89-7.80	25	15.61-15.70	3.41-3.45	3.09-3.00	6.89-6.80
13.51-13.60	5.46-5.50	3.99-3.90	7.79-7.70	20	15.71-15.80	3.46-3.50	2.99-2.90	6.79-6.70
13.61-13.70	5.51-5.55	3.89-3.80	7.69-7.60	15	15.81-15.90	3.51-3.55	2.89-2.80	6.69-6.60
13.71-13.80	5.56-6.00	3.79-3.70	7.59-7.50	10	15.91-16.00	3.56-4.00	2.79-2.70	6.59-6.50
13.81-13.90	6.01-6.05	3.69-3.60	7.49-7.40	5	16.01-16.10	4.01-4.05	2.69-2.60	6.49-6.40
13.91 ve üstü	6.06 ve üstü	3.59 ve altı	7.39 ve altı	0	16.11 ve üstü	4.06 ve üstü	2.59 ve altı	6.39 ve altı

## BADMİNTON BRANŞ SINAVI

Spor salonunda yapılacak olan badminton testi toplam 4 ( dört ) istasyonun yer aldığı ve zamana karşı yapılan bir parkurdan oluşmaktadır. Aday, parkurun başlangıcına kurulu olan fotosele girişle teste başlayacak ve parkurun sonundaki çıkış fotosel kapısından geçtikten sonra testi tamamlayacaktır. Süre otomatik olarak skorboarda yansıtacaktır.

**1.İstasyon:** Aday, fotoselden geçerek servis alanında belirlenen bölgeye geçer. Servis alanında 18 adet top bulunmaktadır.( 9 adet kısa servis,9 adet yüksek servis ). Öncelikle kısa servis atışından başlayarak (tercihine göre forehand/ backhand ) 3 adet topu rakip sahada belirlenen alana düşürmeye çalışır.

### Açıklamalar.

- Aday bu alana 3 topu düşürmek zorundadır.
- Aday kısa servis için en fazla 9 top kullanabilir. 9 top atışında da başarılı olamamışsa diğer istasyonlara geçemez.
- Aday ilk 3 topu belirlenen alana düşürmüştse diğer topları kullanmaz ve bu istasyonu başarmış sayılır.
- Aday atış yaptığı top yere düşmeden bir sonraki topu atış için yerden alamaz. Aday bu kurala uymadığı her top için bitiş zamanına 2 sn ek süre eklenir.

**2.İstasyon:** Aday 1.istasyonda belirlenmiş bulunan alanda kalarak Yüksek servis atışlarına geçer. Bu istasyonda da aday en az 3 atışını (tercihine göre forehand-backhand) yüksek servis için belirlenen alana düşürmek zorundadır.

### Açıklamalar.

- Aday yüksek servis için belirlenen alana 3 topu düşürmek zorundadır.
- Aday yüksek servis için en fazla 9 top kullanabilir. 9 top atışında da başarılı olamamışsa diğer istasyonlara geçemez.
- Aday ilk 3 topu belirlenen alana düşürmüştse diğer topları kullanmaz bu istasyonu başarmış sayılır.
- Aday atış yaptığı topu yere düşmeden bir sonraki topu atış için yerden alamaz. Aday bu kurala uymadığı her top için bitiş zamanına 2 sn ek süre eklenir.

**3.İstasyon:** Bu İstasyonda badminton tekler sağ ve sol yan çizgisi üzerinde bulunan toplam 6 adet topu (3 adet sağ+3 adet sol ) ve file altının ortasında 1 adet, arka çizgi ortasında bulunan 1 adet top olmak üzere, toplam 8 adet topu belirlenen sıraya uyarak badminton koşu tekniklerine uygun bir şekilde raketiyle devirmeye çalışır. Aday devirmiş olduğu 1. toptan sonra 2. topa geçebilir.

#### **Açıklamalar**

- Aday top devirme işlemini belirlenen sıraya göre yapmak durumundadır. Sıraya uymadığı takdirde görevli öğretim elemanı tarafından düzeltme yapıldığı yerden devam etmek zorundadır.
- Aday, bütün topları raketiyle devirmek durumundadır. Raketiyle devirmeyi başaramadığı her top için toplam bitiş zamanına 2 sn ek süre eklenir.
- Aday her iki topu devirme arasında koşu tekniğini uygularken belirlenen alana en az bir ayağı ile temas ederek geçiş yapmak zorundadır.

**4.İstasyon:** Aday, arka çizgiye belirli bir mesafede paralel olarak yerleştirilmiş bulunan 15 adet topu elini kullanmadan raket yardımıyla havaya doğru fırlatıp yere doğru düşmekte olan ilk 5 topa smaç daha sonra 5 topa clear ve son 5 topa drop vuruşu uygular. Böylece 15 adet topun vuruşunu gerçekleştirir. Atışların düştükleri alan dikkate alınarak her top için elde edilen puan saniye olarak toplam bitiş zamanından 2 sn düşülür. Adaylar bu atışları sahanın içine girmeden dışarıdan yapmalıdır. Saha içine girerek yapılan atışlar hata olarak değerlendirilir ve 2 sn ek süre eklenir. 4.istasyondaki atışlarını tamamlayan aday belirlenen alandan koşarak fotoseli keser ve testi tamamlar

#### **Açıklamalar**

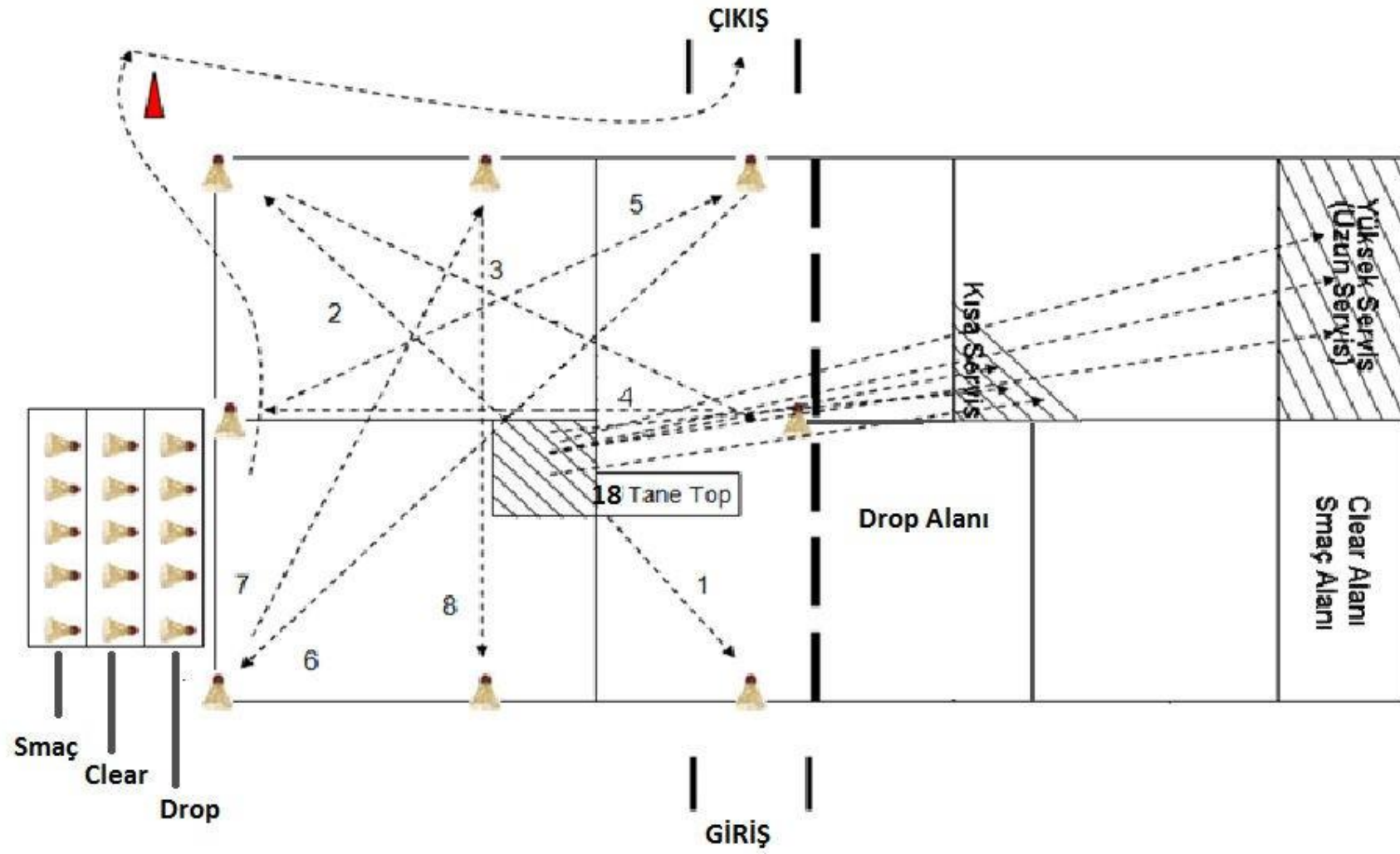
- Aday 15 adet topun atışı sırasında vuruş yapamadığı veya hata yaptığı her top için toplam bitiş zamanına 2 sn ek süre eklenir.

**Sınav Süresi:**

**Erkekler için: 85 sn**

**Bayanlar için: 95 sn**

**(Bu süreleri aşan adaylar parkuru bırakacaklardır.)**



**Badminton Sınav Puanlamaları:**

<b>Bayanlar</b>		<b>Erkekler</b>	
70 ve altı	<b>100</b>	60 ve altı	<b>100</b>
71	<b>96</b>	61	<b>96</b>
72	<b>92</b>	62	<b>92</b>
73	<b>88</b>	63	<b>88</b>
74	<b>84</b>	64	<b>84</b>
75	<b>80</b>	65	<b>80</b>
76	<b>76</b>	66	<b>76</b>
77	<b>72</b>	67	<b>72</b>
78	<b>68</b>	68	<b>68</b>
79	<b>64</b>	69	<b>64</b>
80	<b>60</b>	70	<b>60</b>
81	<b>56</b>	71	<b>56</b>
82	<b>52</b>	72	<b>52</b>
83	<b>48</b>	73	<b>48</b>
84	<b>44</b>	74	<b>44</b>
<b>85</b>	<b>40</b>	<b>75</b>	<b>40</b>
86	36	76	36
87	32	77	32
88	28	78	28
89	24	79	24
90	20	80	20
91	16	81	16
92	12	82	12
93	8	83	8
94	4	84	4
95 ve üstü	0	85 ve üstü	0

## BASKETBOL BRANŞ SINAVI

Spor salonunda yapılacak olan basketbol testi 12 (on iki) istasyonun yer aldığı ve zamana karşı yapılan parkur ile jump shot atışlarından oluşan bölümlerden oluşmaktadır. Birinci aşamada aday, parkurun başlangıcına kurulu olan fotosel girişle teste başlayacak ve parkurun sonundaki çıkış fotosel kapısından geçtikten sonra testi tamamlayacaktır. Süre otomatik olarak skorboarda yansıtacaktır. Birinci bölüm 90 ikinci bölüm ise 10 puan olmak üzere toplam 100 puan üzerinden hesaplama yapılacaktır.

Yerdeki top ile başlayacak olan sınav serisi, kılavuzda belirtilen sırayla ve kesintisiz olarak **basketbol oyun kural ve tekniklerine uygun biçimde** yapılmalıdır. Adaylar fotoselden geçerek sürelerini kendileri başlatıp kendileri bitireceklerdir. Yapılmadan geçilen istasyondan diğer istasyona geçildiği takdirde aday yapmadığı istasyona geri döndürülür. Fotoselden çıkıp ilk istasyona varana kadar, her iki istasyon arasında ve son istasyondan çıkıp fotoselden çıkış yapana kadar **tüm ara verlerde top oyun kurallarına uygun biçimde sürülerek taşınmalıdır.** Hatalı top taşınmasında aday bir önceki istasyona geri döndürülür.

### 1. İstasyon: Sağ el ile arkadan yön değiştirme:

**Top sağ elle sürülerek fotoselden girise baslar.** Huniye kadar sağ elle top sürülür, hunide sağ el ile arkadan yön değiştirilerek top sol ele alınır. Hareketin tekniğe uygun olmadan yapılması ya da top kaybı durumlarında adaya aynı huniden hareket tekrarlatılır. Doğru şekilde yapılan el değiştirme hareketinden sonra top sol el ile sürülerek diğer istasyona geçilir.

### 2. İstasyon: Sol el ile bacak arası yön değiştirme:

**Top sol elde iken sağ ayak önde sol ayak arkada olacak şekilde bacak arası yön değiştirme yapılarak top sağ ele alınır** ve hareket yavaşlatılmadan el değiştirilir. Hareketin tekniğe uygun olmadan yapılması ya da top kaybı durumlarında adaya aynı huniden hareket tekrarlatılır. Doğru şekilde yapılan el değiştirme hareketinden sonra top sağ el ile sürülerek diğer istasyona geçilir.

### 3. İstasyon: Sağ elle reverse

Top sağ elde iken hareketin tekniğine uygun olarak sağdan dönülerek sağ el ile reverse hareketi uygulanır ve top sol ele geçer. Hareketin tekniğe uygun olmadan yapılması ya da top kaybı durumlarında adaya aynı huniden hareket tekrarlatılır. Doğru şekilde yapılan hareketinden ardından top sol el ile sürülerek diğer istasyona geçilir.

### 4. İstasyon: Sol elle reverse

Top sol elde iken hareketin tekniğine uygun olarak soldan dönülerek sol el ile reverse hareketi uygulanır ve top sağ ele geçer. Hareketin tekniğe uygun olmadan yapılması ya da top kaybı durumlarında adaya aynı huniden hareket tekrarlatılır. Doğru şekilde yapılan hareketinden ardından top sağ el ile sürülerek diğer istasyona geçilir.

#### **5. İstasyon: Sağ turnike**

Top sağ elde iken kuralına uygun şekilde top sağ elle çembere bırakılır. Sol ayakla başlayıp sol elle atış yapılamaz. Turnikenin sayı olması şarttır. Turnikenin sayı olmadığı ya da tekniğe uygun olmadan yapılması durumlarında aday bir önceki huniye döndürülerek aynı hareket tekrarlatılır. **(Turnike kuralına uygun olarak yapılan başarılı atış smaç biçiminde olursa, sınav sonu toplam süresinden 2 saniye düşürülür.)**Sağ turnikeden sonra potadan dönen top alındıktan sonra top sürülerek slalom istasyona geçilir.

#### **6. İstasyon: Engeller arası top sürme slalom**

Sağ turnikeden sonra top istenilen ele alınıp sürülerek geline slalom engelleri arasından yine top sürülerek 1 metre alalıklar ile dizilen 9 adet slalom çubukları arasından geçişler yapılır. Top kontrolü kaybedildiğinde aday topu kendisi getirerek kaldığı yerden devam eder. Geçişlerde çubuk deviren aday çubuğu yerine kendisi koyar ve kaldığı yerden devam eder.

Doğru şekilde yapılan engeller arası geçişten sonra top sürülerek sol el ile diğer istasyona geçilir.

#### **7. İstasyon: Sol el ile arkadan yön değiştirme:**

**Sol el ile top sürülürken arkadan yön değiştirilir.** Top sağ ele geçer. Hareketin tekniğe uygun olmadan yapılması ya da top kaybı durumlarında adaya aynı huniden hareket tekrarlatılır. Doğru şekilde yapılan yön değiştirme hareketinden sonra top sağ el ile sürülerek diğer istasyona geçilir.

#### **8. İstasyon: Sağ el ile bacak arası yön değiştirme:**

**Top sağ elde iken sol ayak ilerde sağ ayak geride olacak şekilde bacak arası yön değiştirme yapılarak top sol ele alınır.** Hareketin tekniğe uygun olmadan yapılması ya da top kaybı durumlarında adaya aynı huniden hareket tekrarlatılır. Doğru şekilde yapılan el değiştirme hareketinden sonra top sol el ile sürülerek diğer istasyona geçilir.

#### **9. İstasyon: Sol elle reverse**

Top sol elde iken hareketin tekniğine uygun olarak soldan dönülerek sol el ile reverse hareketi uygulanır ve top sağ ele geçer. Hareketin tekniğe uygun olmadan yapılması ya da top kaybı durumlarında adaya aynı huniden hareket tekrarlatılır. Doğru şekilde yapılan hareketinden ardından top sağ el ile sürülerek diğer istasyona geçilir.

#### **10. İstasyon: Sağ elle reverse**

Top sağ elde iken hareketin tekniğine uygun olarak sağdan dönülerek sağ el ile reverse hareketi uygulanır ve top sol ele geçer. Hareketin tekniğe uygun olmadan yapılması ya da top kaybı durumlarında adaya aynı huniden hareket tekrarlatılır. Doğru şekilde yapılan hareketinden ardından top sol el ile sürülerek diğer istasyona geçilir.

#### **11. İstasyon: Sol turnike**

Top sol elde iken kuralına uygun şekilde top sol elle çembere bırakılır. Sağ ayakla başlayıp sağ elle atış yapılamaz. Turnikenin sayı olması şarttır. Turnikenin sayı olmadığı ya da tekniğe uygun olmadan yapılması durumlarında aday bir önceki huniye döndürülerek aynı hareket tekrarlatılır. **(Turnike kuralına uygun olarak yapılan başarılı atış smaç biçiminde olursa, sınav sonu toplam süresinden 2 saniye düşürülür.)**Sol turnikeden sonra potadan dönen top alınıp sıçrayarak atışlara geçilir.

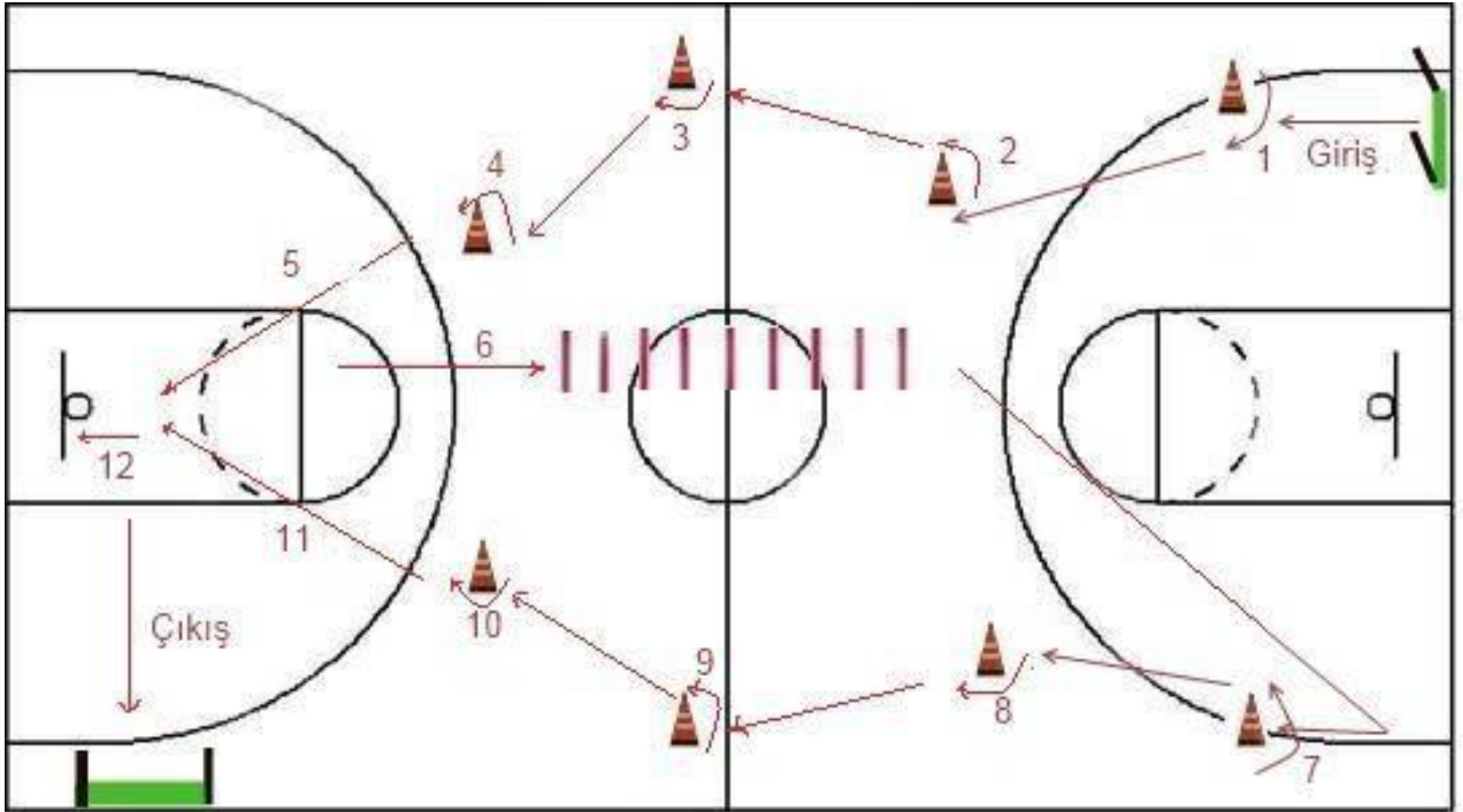
#### **12. İstasyon: Pota altı çengel atışları (1 adet sağ taraftan ve 1 adet sol taraftan)**

Başarılı sol turnike atışından dönen top alınarak çemberin tam karşısından **sol ayak üzerine çapraz sıçrayarak sağ el ile** çengel atışı yapılır. Başarılı sağ atıştan sonra potadan dönen top alınıp çemberin karşısına geçilerek **sağ ayak üzerine çapraz sıçrayarak sol el ile** çengel atışı yapılır. Bir atış başarılı olana kadar aynı taraftan tekrarlanır ve başarılı atıştan sonra diğer tarafa geçilir. Sağ ve sol taraflardan 1'er başarılı atışını tamamlayan adaylar son atıştan dönen topu aldıktan sonra topu sürerek fotoselden çıkış yapar.

**\* Herhangi bir istasyonda topun elden kaçması vada potada sıkışması durumunda, aday topu kendisi alarak parkura kaldığı verden devam eder.**



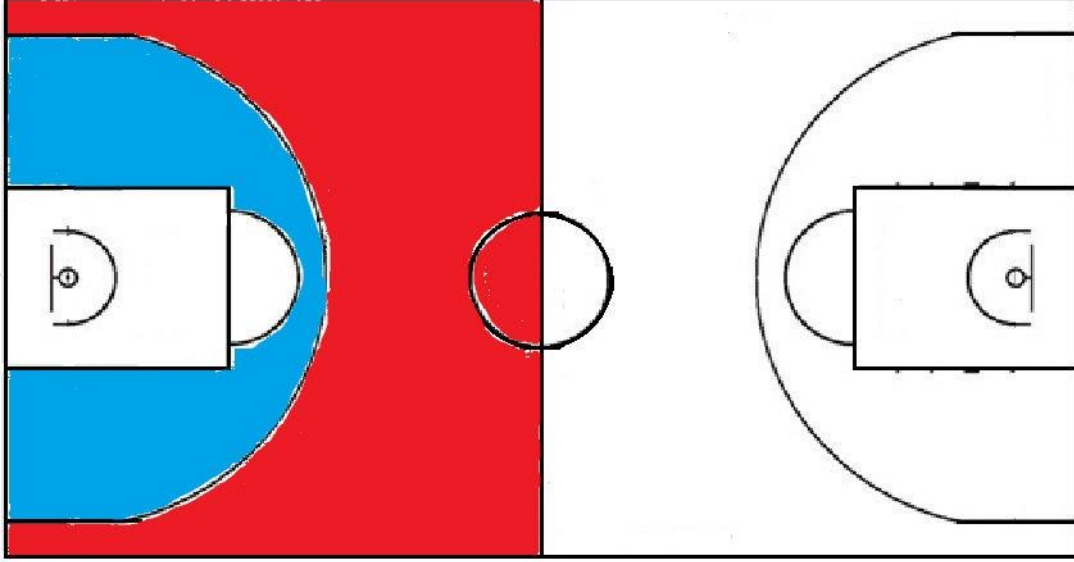
Basketbol sınav parkuru: 1. Tur



- 1- Sağ el ile arkadan el deęiřtirerek d6nüş
- 2- Sol el ile bacak arası el deęiřtirerek d6nüş
- 3- Sağ reverse
- 4- Sol reverse
- 5- Sağ turnike (Atıř bařarılı olana kadar 5 nolu huni etrafından top sürölerek atıř tekrarlatılır)
- 6- Slalom
- 7- Sol el ile arkadan el deęiřtirerek d6nüş
- 8- Sağ el ile bacak arası el deęiřtirerek d6nüş
- 9- Sol reverse
- 10- Sağ reverse
- 11- Sol turnike (Atıř bařarılı olana kadar 11 nolu huni etrafından top sürölerek atıř tekrarlatılır)
- 12- Çengel atıřlar (2. atıř sağ el, 2.atıř sol el)

**Adayın bu bölümden alacağı maksimum puan 90'dır.**

## Basketbol sınav parkuru: 2. Tur



- 1- Adaya toplam 5 atış hakkı verilir. Bütün atışlarını “jump shot” olarak kullanmak zorundadır. Aksi takdirde sayı olan atışlarından puan alamaz ve atış hakkını kaybetmiş olur.
- 2- 2’lik sayı bölgesinden (mavi bölge) yapılan atışlara 1 puan, 3’lük sayı bölgesinden (kırmızı bölge) yapılan atışlara 2 puan verilir.
- 3- Tüm atışlar sonucu elde ettiği puanlar 1. Aşama sınavında aldığı puana eklenir.
- 4- Jump shot atışlarına katılmayan adaylar bu aşamadan puan alamaz. Yalnızca basketbol parkur puanı hesaplanır.

**Adayın bu bölümden alacağı maksimum puan 10’dur.**

## Basketbol Sınav Puanlamaları:

### a- Parkur Puanlaması:

Erkek Sür (sn)	Bayan Süre(sn)	Puan	Erkek Süre(sn)	Bayan Süre(sn)	Puan
37:99 ve altı	43:99 ve altı	<b>90</b>	60:00-60:99	66:00-66:99	<b>44</b>
38:00-38:99	44:00-44:99	<b>88</b>	61:00-61:99	67:00-67:99	<b>42</b>
39:00-39:99	45:00-45:99	<b>86</b>	62:00-62:99	68:00-68:99	<b>40</b>
40:00-40:99	46:00-46:99	<b>84</b>	63:00-63:99	69:00-69:99	38
41:00-41:99	47:00-47:99	<b>82</b>	64:00-64:99	70:00-70:99	36
42:00-42:99	48:00-48:99	<b>80</b>	65:00-65:99	71:00-71:99	34
43:00-43:99	49:00-49:99	<b>78</b>	66:00-66:99	72:00-72:99	32
44:00-44:99	50:00-50:99	<b>76</b>	67:00-67:99	73:00-73:99	30
45:00-45:99	51:00-51:99	<b>74</b>	68:00-68:99	74:00-74:99	28
46:00-46:99	52:00-52:99	<b>72</b>	69:00-69:99	75:00-75:99	26
47:00-47:99	53:00-53:99	<b>70</b>	70:00-70:99	76:00-76:99	24
48:00-48:99	54:00-54:99	<b>68</b>	71:00-71:99	77:00-77:99	22
49:00-49:99	55:00-55:99	<b>66</b>	72:00-72:99	78:00-78:99	20
50:00-50:99	56:00-56:99	<b>64</b>	73:00-73:99	79:00-79:99	18
51:00-51:99	57:00-57:99	<b>62</b>	74:00-74:99	80:00-80:99	16
52:00-52:99	58:00-58:99	<b>60</b>	75:00-75:99	81:00-81:99	14
53:00-53:99	59:00-59:99	<b>58</b>	76:00-76:99	82:00-82:99	12
54:00-54:99	60:00-60:99	<b>56</b>	77:00-77:99	83:00-83:99	10
55:00-55:99	61:00-61:99	<b>54</b>	78:00-78:99	84:00-84:99	8
56:00-56:99	62:00-62:99	<b>52</b>	79:00-79:99	85:00-85:99	6
57:00-57:99	63:00-63:99	<b>50</b>	80:00-80:99	86:00-86:99	4
58:00-58:99	64:00-64:99	<b>48</b>	81:00-81:99	87:00-87:99	2
59:00-59:99	65:00-65:99	<b>46</b>	82:00 ve üstü	88:00 ve üstü	0

### b- Atış Puanlaması:

2'lik Sayı bölgesinden yapılan başarılı atışlar 1 puan

3'lük Sayı bölgesinden yapılan başarılı atışlar 2 puan

**BASKETBOL SINAV PUANI= PARKUR PAUNI+ ATIS PUANI**

## FUTBOL BRANŞ SINAVI

Spor salonunda yapılacak olan futbol testi toplam 8 ( sekiz ) istasyonun yer aldığı ve zamana karşı yapılan bir parkurdan oluşmaktadır. Aday, parkurun başlangıcına kurulu olan fotoşale girişle teste başlayacak ve parkurun sonundaki çıkış fotoşale kapısından geçtikten sonra testi tamamlayacaktır. Süre otomatik olarak skorboarda yansıtacaktır.

### SINAV PARKURU

**GİRİŞ:** Aday, hazır olduğunda teste fotoşale aralığından geçerek başlar.

**1- İstasyon:** Aday, işaretli alan içerisindeki topu alır ve slalom çubuğunu “pas tahtası” ile duvar pası yaparak geçer. (Aday slalom çubuğunun dışından, top ise slalom çubuğu ile pas tahtası arasından pas tahtasına temas ederek geçmelidir) Aday bu istasyonu belirtilen şekilde geçmek zorundadır. Slalom çubuğu devrildiğinde aday **3 saniye** ceza puanı ile cezalandırılır.

**2- İstasyon:** Aday, top ile beraber slalom çubuklarının arasından geçer. Eğer aday slalom atlarsa ve atladığı slalom dönmeyen, slalom devirirse atlacağı veya devirdiği slalom sayısı kadar **3 saniye** (bir slalom çubuğu devirir veya atlarsa **3 saniye**, iki çubuk devirir veya atlarsa 6 sn.) ceza puanı alır. Aday kasıtlı olarak slalomları devirir veya atlarsa (düz geçerse) testten diskalifiye edilir.

**3- İstasyon:** Aday, topu birinci engelin altından atar, kendi engelin üzerinden veya yanından geçer, yakaladığı topu ikinci engelin altından atar, kendi engelin üzerinden veya yanından geçer. Aday tüm engelleri bu şekilde geçerek bitirir. Aday her engelin altından topu geçirmek zorundadır. Aday topu geçirdikten sonra düşürdüğü her engel için **3 saniye** ceza puanı ile cezalandırılır. Aday altından geçmediği engeli düşürürse önce engeli kaldırır ve sonra altından geçirir. Aday engeller arasında topa teması zorunludur.

**4- İstasyon (yalnız Erkek adaylar):** Erkek Aday, topu yerden ayağı ile havaya kaldırır. Daha sonra topu ayağı ya da dizi ile kafasına alarak istasyonda file üstünden kafa vuruşu ile diğer tarafa atar ve kendisi filenin altından geçerek topu filenin diğer tarafına geçirir. Eğer aday topu filenin üzerinden geçiremezse istenilen şekilde geçirinceye kadar istasyona devam eder (Erkek Aday bu istasyonda topu kaçırdığı takdirde, kaçırdığı topu alarak istasyonu belirtilen şekilde geçmek zorundadır ).

**5- İstasyon:** Aday 4. İstasyondan getirdiği topu (bayan aday 3. İstasyondan getirdiği topu), belirtilen alanı (şekilde belirtilen çizgi) geçmeden karşıdaki minyatür kaleye gol yapar. Eğer aday belirtilen alanı ihlal etmeden vuruş yapar ve gol olmazsa **3 sn.** ceza puanı ile cezalandırılır. Ancak aday belirtilen alanı ihlal eder ve vuruş yaparsa 3 sn. ceza puanı alır (bu durumda vuruş gol olsa bile aday 3 sn. ceza puanı alır ve vuruş gol sayılmadığından 3 sn. ceza puanı daha eklenerek toplam 6 sn. ceza puanı alır).

**6- İstasyon:** Aday dizili iki topa sırasıyla önündeki fileyi aşırarak kaleye gol yapmaya çalışır. Aday her iki topa da vuruş yapmak zorundadır. Aday ilk vuruşu tercih ettiği topa 5. istasyondan gelerek yapar ikinci vuruşu yapmak için toplardan 2 metre geride bulunan huninin arkasından dolanarak ikinci vuruşu yapar ve istasyonu tamamlar. Aday vuruş sonrası gol yapmadığı her top için 3 sn ceza puanı ile cezalandırılır. Aday ikinci topa vurmada önce huninin arkasından dönmek zorundadır, dönmediği takdirde 3 sn ceza puanı uygulanır.

**7- İstasyon:** Aday, dizili iki topu sırasıyla hentbol kalesine gol yapmaya çalışır. Vuruş sonrasında top yere hiç temas etmeden doğrudan gol olmalıdır (direklere temas edip gol olabilir). Aday iki topa da vurmada zorundadır. Erkek adaylar vuruşların birini sağ ayakla diğerini sol ayakla yapmak zorundadır (iki vuruşu da aynı ayakla yapanların ikinci vuruşu geçersiz sayılır). Bayan adaylar istedikleri ayakla vuruş yapabilir. Aday vuruş sonrası gol yapmadığı her top için 3 sn ceza puanı ile cezalandırılır. Bayan Aday vuruşunu yaptıktan sonra çıkış fotoseline koşar belirtilen alandan çıkarak parkuru bitirir. Varsa ceza puanı da eklenerek adayın bitirme derecesi belirlenir.

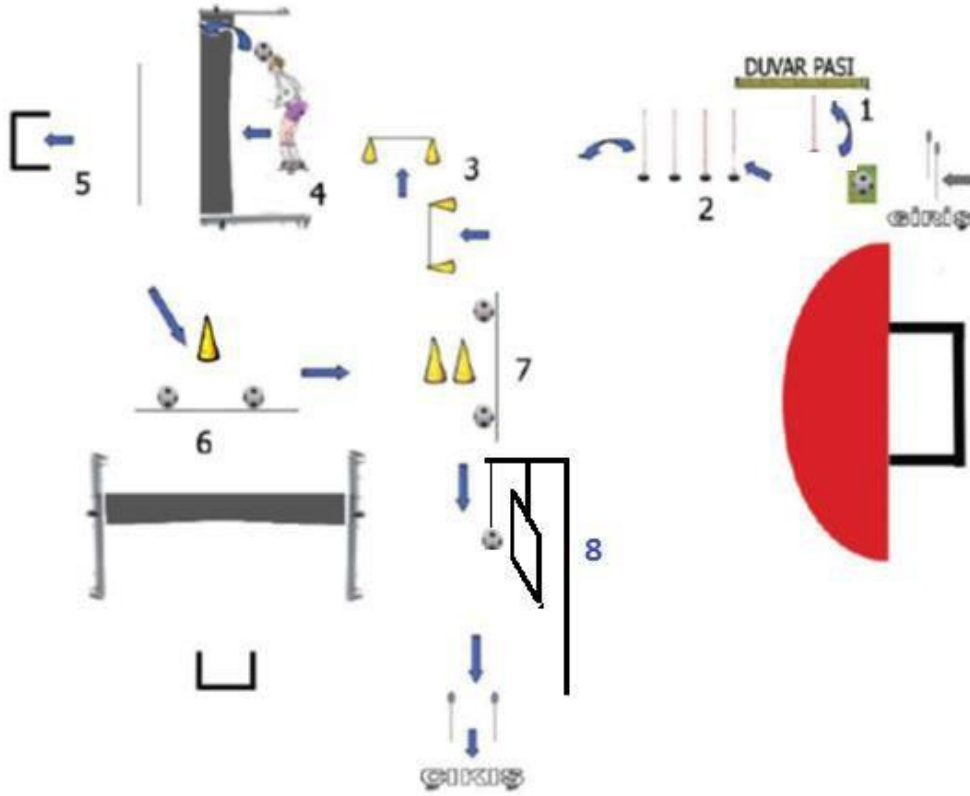
**8- İstasyon (yalnız Erkek adaylar):** Aday sarkaç topuna sola doğru kafa vuruşu yapar (Topun yüksekliği yerden 215 cm dir). Topu ilk salınımda istenilen hedefe temas ettiremeyen (topun koşu yoluna göre sola doğru 50 cm salınım yapması) aday 3 ceza puanı ile cezalandırılır. Aday topa doğru sıçrama yapmak zorundadır. Topa doğru tüm gücüyle hamle yapmayan aday geri çevrilir ve topa doğru sıçrama yapması istenir. Aday vuruşunu yaptıktan sonra çıkış fotoseline koşar belirtilen alandan çıkarak parkuru bitirir. Varsa ceza puanı da eklenerek adayın bitirme derecesi belirlenir.

**UYARI:**

**1-** Adaylar istasyonlar arasında topu elle taşıyamaz. İstasyonlar atlandığında veya Sınav kılavuzunda belirtildiği gibi yapılmadığında adayın testi geçersiz sayılacak ve sıfır (0) puan verilecektir.

**2-** Test zamana karşı olduğundan adaylar vuruşları çabuk yapmalı ve topun gol olup olmadığını izlememelidir. Aksi takdirde aday zaman kaybına uğrayacaktır.

**Şekil: Futbol Sınavı Parkuru (Kaleciler Hariç)**



**Tablo: Futbol Testi Puanlama Tablosu (Kaleciler Hariç)**

ERKEK				BAYAN			
Saniye Aralığı	Puan	Saniye Aralığı	Puan	Saniye Aralığı	Puan	Saniye Aralığı	Puan
31:00 ve altı	100	51:01 - 52:00	37	34:00 ve altı	100	54:01 - 55:00	37
31:01- 32:00	97	52:01 - 53:00	34	34:01- 35:00	97	55:01 - 56:00	34
32:01- 33:00	94	53:01 - 54:00	31	35:01- 36:00	94	56:01 - 57:00	31
33:01 -34:00	91	54:01 - 55:00	28	36:01- 37:00	91	57:01 - 58:00	28
34:01- 35:00	88	55:01 - 56:00	25	37:01- 38:00	88	58:01 - 59:00	25
35:01- 36:00	85	56:01 - 57:00	22	38:01- 39:00	85	59:01 - 60:00	22
36:01- 37:00	82	57:01 - 58:00	19	39:01- 40:00	82	60:01 - 61:00	19
37:01- 38:00	79	58:01 - 59:00	16	40:01- 41:00	79	61:01 - 62:00	16
38:01- 39:00	76	59:01 - 60:00	13	41:01- 42:00	76	62:01 - 63:00	13
39:01- 40:00	73	60:01 - 61:00	10	42:01- 43:00	73	63:01 - 64:00	10
40:01- 41:00	70	61:01 - 62:00	7	43:01- 44:00	70	64:01 - 65:00	7
41:01- 42:00	67	62:01 - 63:00	4	44:01- 45:00	67	65:01 - 66:00	4
42:01- 43:00	64	63:01 - 64:00	1	45:01- 46:00	64	66:01 - 67:00	1
43:01- 44:00	61	64:01 - 65:00	0	46:01- 47:00	61	67:01 ve üzeri	0
44:01- 45:00	58	65:01 - 66:00	13	47:01- 48:00	58		
45:01- 46:00	55	66:01 - 67:00	10	48:01 - 49:00	55		
46:01- 47:00	52	67:01 - 68:00	7	49:01 - 50:00	52		
47:01- 48:00	49	68:01 - 69:00	4	50:01 - 51:00	49		
48:01 - 49:00	46	69:01 - 70:00	1	51:01 - 52:00	46		
49:01 - 50:00	43	70:01 –ve üzeri	0	52:01 - 53:00	43		
<b>50:01 - 51:00</b>	<b>40</b>			<b>53:01 - 54:00</b>	<b>40</b>		

## FUTBOL KALECİ SINAVI TESTİ

Spor salonunda yapılacak olan kaleci testi zamana karşı yapılan bir testtir. Bu sınava sadece futbol dalında lisansı olan kaleciler başvurabilir. Bu adayların futbol sporcu lisanslarının yanında kaleci olduğunu gösteren futbol il temsilciliği onaylı ve son iki futbol sezonuna ait (14-15 ya da 15-16 futbol sezonu) üç farklı müsabaka listesini de (esame listesi) kayıt esnasında vermek zorundadır.

Parkur toplam 6 ( altı ) istasyondan oluşur. Adaylar, parkurun başlangıcına kurulu olan fotosele girişle teste başlayacak ve parkurun sonundaki çıkış fotosel kapısından geçtikten sonra testi tamamlayacak ve bitirme süresi otomatik olarak skorboarda yansıtacaktır.

### SINAV PARKURU

**GİRİŞ:** Aday, hazır olduğunda teste fotosel aralığından geçerek başlar.

**1- İstasyon:** Aday, belirtilen alan içerisindeki futbol topunu alarak öne yukarı atar, jimnastik minderinde düz takla yaparak attığı topu yakalar. Aday düz takla sonrası öne yukarı attığı topu yere düşürmeden yakalamak zorundadır. Topu yakalayamaz ise teste devam eder, yakalayamadığı top için 2 sn ceza puanı alır.

**2- İstasyon:** Aday, 1. istasyondan getirdiği top ile beraber top elinde slalom çubuklarının arasından geçer. Eğer aday slalom atlarsa ve atladığı slaloma dönmez, slalom devirir ise atladığı veya devirdiği slalom sayısı kadar 2 saniye (bir slalom çubuğu devirir veya atlarsa 2 sn; iki çubuk devirir veya atlarsa 4 sn) ceza puanı alır. Aday kasıtlı olarak slalomları devirir veya atlarsa (düz geçerse) testten diskalifiye edilir.

**3- İstasyon:** Aday, önündeki engelin üstünden top elinde sıçrayarak geçer elindeki topu bırakır. Önce sol taraftaki engelin üzerinden topa plonjon yapar (Plonjonda, engelin arkasındaki topu iki elle tutar. Topu yere düşmeden, elden bırakmaz. Bırakırsa 2 sn ceza puanı verilir). Daha sonra sağ tarafta bulunan topa engelin üzerinden aynı şekilde plonjon yapar. Engellerin düşürülmesi halinde 2 sn ceza puanı verilir.

**4- İstasyon:** Aday, 3. istasyondan çıktıktan sonra orta önündeki engelden (son engel) sıçrayarak sol tarafında bulunan topa uzanarak el ile çelme hareketi yapar. Aynı hareketi sağ tarafta bulunan topa da uygular. Eğer çelme hareketinde el topa temas etmez ise 2 sn ceza puanı alır. Aday kasıtlı olarak çelme hareketinde topa temas etmez ise diskalifiye edilir.

**5- İstasyon:** 4. istasyondan çıkan aday belirtilen bölgede duran topu minyatür futbol kalesine ayak vuruşu ile gol yapar. Eğer vuruş gol olmaz ise 2 sn ceza puanı alır.

**6- İstasyon:** Aday, belirtilen bölgede bulunan 2 topu el degajı ile karşı kaleye gönderir. Sonra işaretli bölgedeki bir topu ayak ile karşı kaleye gönderir. Çıkış fotoselinden geçerek parkuru



tamamlar. Atılan topların gol olarak geçerlilik kazanabilmesi için ya doğrudan doğruya kaleye girmesi ya da bir kez yere temas ettikten (iki yahut daha fazla değil) sonra gol olması gerekmektedir. El degajları ve ayak vuruşu gol olmadığı takdirde aday her atış (top) için 2 sn. ceza puanı alır.

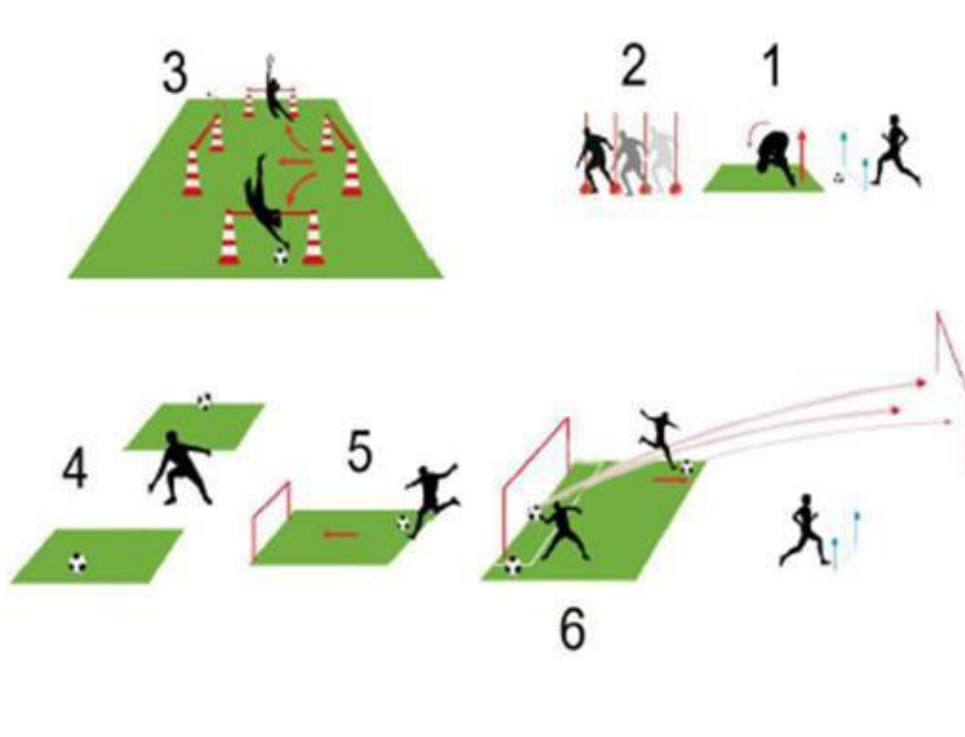
**UYARI:**

**1-**İstasyonlar atlandığında veya Sınav Kılavuzuna uyulmadığında adayın testi geçersiz sayılacak ve sıfır (0) puan verilecektir.

**2-**Test zamana karşı olduğundan adaylar vuruşları çabuk yapmalı ve topun gol olup olmadığını izlememelidir. Aksi takdirde aday zaman kaybına uğrayacaktır.

**3-**Adaylar Sınav Komisyonu'nun uyarılarına uymak zorundadır

**Şekil: Futbol Kaleci Sınavı Parkuru**



**Tablo: Futbol Kaleci Sınavı Puanlama Tablosu**

Saniye Aralığı	Puan	Saniye Aralığı	Puan
30:00 ve altı	100	50:01 - 51:00	37
30:01- 31:00	97	51:01 - 52:00	34
31:01- 32:00	94	52:01 - 53:00	31
32:01- 33:00	91	53:01 - 54:00	28
33:01 -34:00	88	54:01 - 55:00	25
34:01- 35:00	85	55:01 - 56:00	22
35:01- 36:00	82	56:01 - 57:00	19
36:01- 37:00	79	57:01 - 58:00	16

37:01- 38:00	76	58:01 - 59:00	13
38:01- 39:00	73	59:01 - 60:00	10
39:01- 40:00	70	60:01 - 61:00	7
40:01- 41:00	67	61:01 - 62:00	4
41:01- 42:00	64	62:01 - 63:00	1
42:01- 43:00	61	63:01 – ve üzeri	0
43:01- 44:00	58		
44:01- 45:00	55		
45:01- 46:00	52		
46:01- 47:00	49		
47:01- 48:00	46		
48:01 - 49:00	43		
<b>49:01 - 50:00</b>	<b>40</b>		

## GÜREŞ BRANŞ SINAVI

Güreş testi erkek adaylar için 5 istasyonun yer aldığı bir parkurdan oluşmaktadır. Adaylar parkurun başlangıcına kurulu olan fotosele girişleri ile sınav başlayacak ve parkur tamamlandığında sona erecektir. Parkurla ilgili detaylar aşağıda verilmiştir.

Aday hazır olduğunda güreş testine fotosel aralığından geçerek başlar.

- 1. İstasyon Üçlü Kombine:** Mankeni yerden kaldırarak ayakta tek salto, çırpma, künde tekniklerini uygular. Sonra diğer sete geçer.
- 2. İstasyon Piolet:** Ayaktan köprüye 3 kez ön, 3 kez arkaya düşer. Sonra diğer istasyona geçer.
- 3. İstasyon Halat:** 85 kg'a kadar olan adaylar için 6 metre olan halatın tamamına (6m), 85 kg üzeri olan erkek adaylar ise 3 metreye kadar tırmanacaktır. Tırmanışlar da isteyen aday ayak kullanacaktır.
- 4. İstasyon Alın Kipesi:** Adaylar aynı yöne 3 defa alın kipesi yapacaklardır.
- 5. İstasyon Subleks, Çift Salto, Çipe:** Aday sporcu subleks, çift salto ve çipe oyunlarından seçtiği 1 tane tekniği yapar.

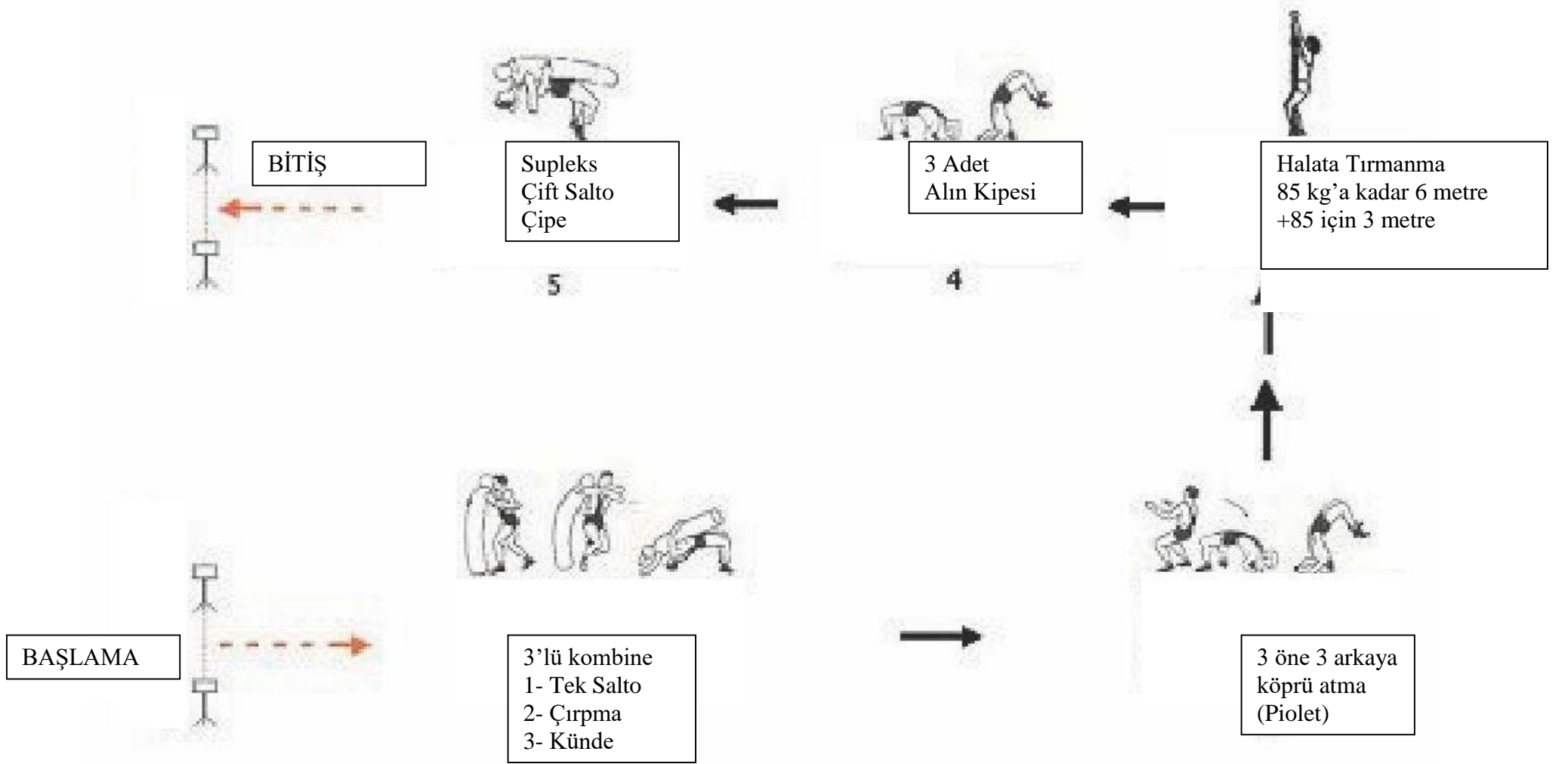
### UYARILAR

1- Üçlü Kombine: Aday sporcu 1 tekniği yapamazsa 3 sn. ceza puanı, 2 tekniği yapamazsa 6 sn ceza puanı, 3 tekniği yapamazsa 9 sn ceza puanı alır. Ayrıca kombine de akıcı estetiği sağlanmaz ise 2 ceza puanı da verilir.

- 2- Piolet (öne arkaya köprü atma): Her düzgün olmayan ve uyumlu olmayan piolet için 2 sn. ceza puanı alır.
- 3- Halat: Aday sporcular belirtilen bölgelerin tamamına çıkamazsa tırmanmadığı her 1 metre için 2 sn. ceza puanı alırlar.
- 4- Alın kipesi: Düzgün yapılmayan ve uyumlu olmayan her alın kipesi için 1,50 sn ceza puanı alır.
- 5- Subleks, Çift salto, Çipe: Adayın yapacağı subleks, çift salto ve çipe oyunlarından seçtiği birini hatalı yaparsa 5 sn. ceza puanı alır.

**Not:** Güreş branşındaki bütün istasyonlardaki teknikler; istasyon tekniğine uygun olarak yapılmalıdır. Zaman kazanmak için yapılan hatalar adayın aleyhine olacağından teknikte doğruluğu sağlamaya çalışmak önemlidir. Tekniğe uygun kasten yapılmayan uygulamalar öğretim elemanının TEKRAR ikazı ile yenilenir.

## Güreş Sınav Parkuru



## Güreş Sınavı Puan Tablosu

Süre (sn)	Puan	Süre (sn)	Puan
39 ve altı	<b>100</b>	65	<b>48</b>
40	<b>98</b>	66	<b>46</b>
41	<b>96</b>	67	<b>44</b>
42	<b>94</b>	68	<b>42</b>
43	<b>92</b>	69	<b>40</b>
44	<b>90</b>	70	38
45	<b>88</b>	71	36
46	<b>86</b>	72	34
47	<b>84</b>	73	32
48	<b>82</b>	74	30
49	<b>80</b>	75	28
50	<b>78</b>	76	26
51	<b>76</b>	77	24
52	<b>74</b>	78	22
53	<b>72</b>	79	20
54	<b>70</b>	80	18
55	<b>68</b>	81	16
56	<b>66</b>	82	14
57	<b>64</b>	83	12
58	<b>62</b>	84	10
59	<b>60</b>	85	8
60	<b>58</b>	86	6
61	<b>56</b>	87	4
62	<b>54</b>	88	2
63	<b>52</b>	89 ve üstü	0
64	<b>50</b>		

## HENTBOL BRANŞ SINAVI

Hentbol branş sınavımız toplam 4 istasyonun yer aldığı ve zamana karşı yapılan, bilgisayar kontrolünde, adayın süresini kendisinin başlatıp kendisinin bitireceği test parkurundan oluşmaktadır.

**1.İSTASYON:** Başlangıç Fotoselinden giren aday, sağda bulunan top sepetinden Hentbol topunu alarak slalomların arasında top sürer ( 3 m. Aralıklı 5 slalom direği). Slalomlar bittikten sonrada top sürerek pas istasyonuna gelir ve aynı topla pas çalışmasına başlar. Aday topu elinden kaçırırsa, hatalı top sürme ve yürüme yaparsa, engelleri düşürürse (engeli eski konumuna getirir), **HATA** komutuyla hatanın yapıldığı yerden tekrar başlar.

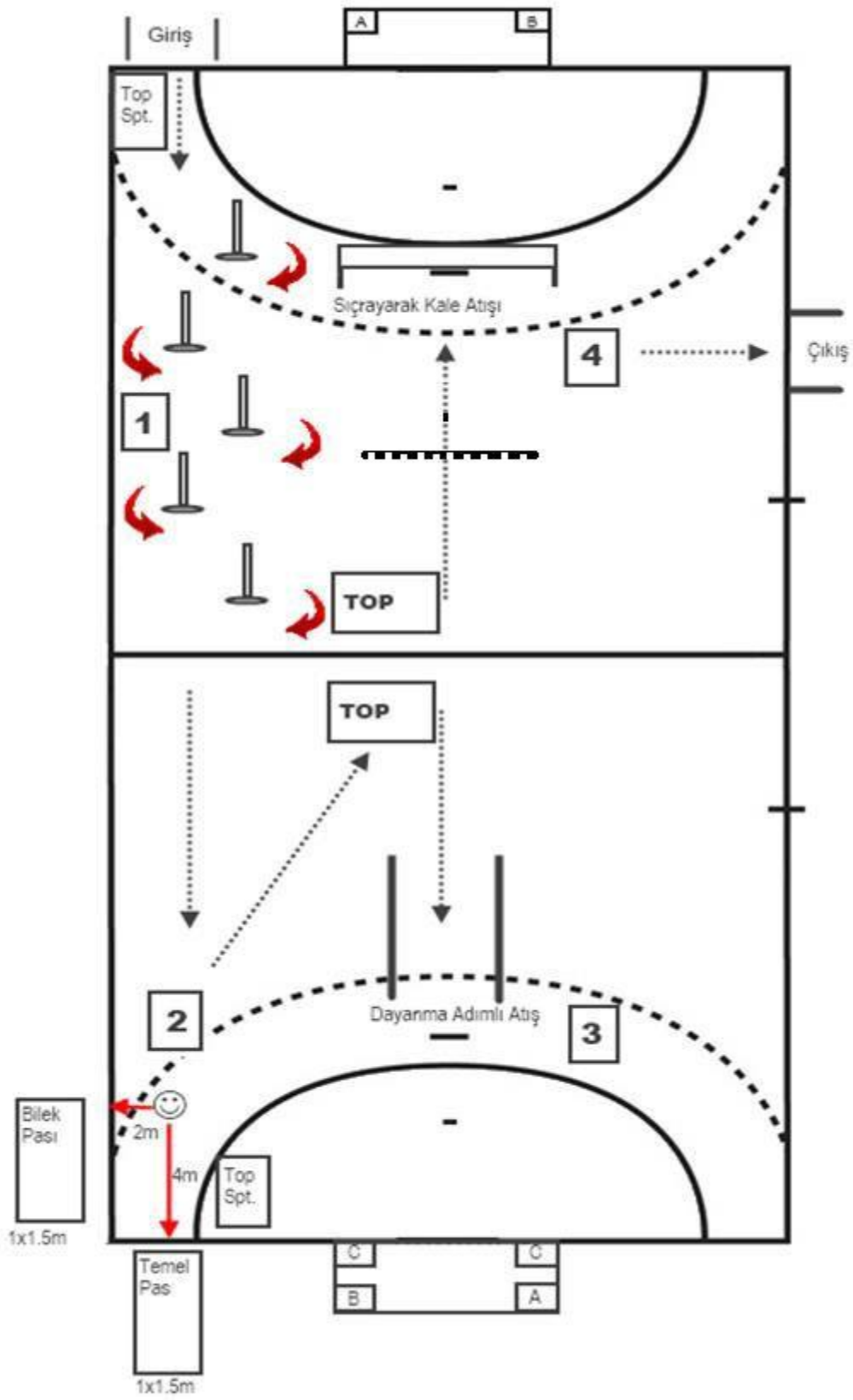
**2.İSTASYON:** Temel pas çizgisinin gerisinden (4m) 5 adet temel pas yapar ve bilek pasına geçer. 5 bilek pasını (2m) yaptıktan sonra topu sepete bırakır ve koşarak dayanma adımlı atışa gider. Aday çizgiye basarsa, topu elinden kaçırırsa, hatalı teknik ile pas yaparsa, hedefi vuramazsa (top panonun dışından sekip gelirse) **HATA** komutuyla, hatanın yapıldığı yerden devam eder.

**3.İSTASYON:** Orta sahada bulunan top sepetinden top alarak kaleye doğru top sürer ve işaretli kale atışı alanına girdikten sonra (serbest atış çizgisi üzerinden başlayan 1,5m genişliğinde 3m uzunluğunda atış koridoru) önce kalenin sol üst köşesinde bulunan A bölgesine dayanma adımlı yüksek temel atış uygular (bütün bölgelerin ebatları 60x60 cm'dir). A bölgesine toplamda 3 atış uygulanacaktır. Ancak aday atışlardan birinde isabet kaydederse (topun 60x60 cm ebadındaki alana girmesi), A bölgesine atması gereken diğer topları kullanmadan kalenin sağ üst köşesinde bulunan B bölgesine atış uygulamaya geçer. Örneğin aday, 1. atışta isabet kaydederse diğer 2 topu kullanmadan; 2. atışta isabet kaydederse 3. topu kullanmadan; ilk 2 atışta isabet sağlayamazsa 3. atışı da uyguladıktan sonra B bölgesine atış uygulamaya geçer. Aday B bölgesine de A bölgesinde olduğu gibi 3 adet dayanma adımlı yüksek temel atış uygular ve 3 atıştan yine biri isabet edince diğer atışları kullanmadan kalenin sağ ve sol alt köşelerinde bulunan C bölgesine 3 adet kalça yüksekliğinde temel atış uygulamaya geçer (A bölgesi için uygulanan atış kuralları B ve C bölgeleri için de geçerlidir). C bölgesine uygulanacak atışlarda atışların hangi köşeye atılacağı adayın kendi tercihine kalmıştır (aday isterse atışları sadece sağ alt, sadece sol alt köşelere ya da hem sağ alt hem de sol alt olmak üzere karışık atabilir). Aday atışlardan birinde isabet kaydederse diğer topları kullanmadan, isabet kaydedemez ise 3. atışı da kullandıktan sonra 4. istasyona geçer.

Aday atış sırasında engeli düşürürse (engeli eski konumuna getirir), koridorun dışına çıkarsa ( 1,5m genişliğinde 3 m uzunluğunda), hatalı yürüme yaparsa, hatalı top sürerse, topu elinden kaçırırsa, hatalı teknik ile atış yaparsa **HATA** komutuyla hatanın yapıldığı yerden başlar. Üçüncü istasyonda adayın hata yapması durumunda eğer aday topu elinden çıkarmış (atmış) ise aday attığı topu alarak hatanın yapıldığı yerden hareketini tekrarlar.

**4.İSTASYON:** Orta sahadaki sepette bulunan toplardan 1 tanesini alarak kaleye doğru top sürer ve işaretli alana girdikten sonra sıçrayarak engel üzerinden önce A bölgesine kale atışı yapar. A bölgesine 1 isabetli atış yapması durumunda diğer topları kullanmadan B bölgesine atış uygulamaya geçer. 6 atış hakkı vardır (yükseklik bayan 1,90 m, erkek 2,20 m). Örneğin aday, 4. atışta A bölgesine isabet kaydederse 5. atışı B bölgesine uygular. B bölgesine uyguladığı 5. atışta isabet sağlarsa 6. topu kullanmadan fotoselden çıkış yapar, eğer isabet sağlayamazsa 6. atışını uyguladıktan sonra fotoselden çıkış yapar. Yani aday sağ ve sol üst bölümlerde yer alan A ve B bölgelerinden 1'er top geçirdiğinde diğer topları atmadan fotoselden çıkış yapar. Aday atış sırasında işaretli alan dışından atış yaparsa, fileye temas ederse veya topu aldıktan sonra hatalı top sürme ve yürüme yaparsa, hatalı teknik ile atış yaparsa HATA komutuyla o hareketi tekrarlar. Dördüncü istasyonda adayın hata yapması durumunda eğer aday topu elinden çıkarmış (atmış) ise aday attığı topu alarak hatanın yapıldığı yerden hareketini tekrarlar.

## Hentbol Sınav Parkuru





## Hentbol Sınav Puanlaması:

<b>Erkek Süre(dk.)</b>	<b>Puan</b>	<b>Bayan Süre(dk.)</b>
1,10 ve altı	<b>100</b>	1,20 ve altı
1,11-1,14	<b>96</b>	1,21-1,24
1,15-1,18	<b>92</b>	1,25-1,28
1,19-1,22	<b>88</b>	1,29-1,32
1,23-1,26	<b>84</b>	1,33-1,36
1,27-1,30	<b>80</b>	1,37-1,40
1,31-1,34	<b>76</b>	1,41-1,44
1,35-1,38	<b>72</b>	1,45-1,48
1,39-1,42	<b>68</b>	1,49-1,52
1,43-1,46	<b>64</b>	1,53-1,56
1,47-1,50	<b>60</b>	1,57-2,00
1,51-1,54	<b>56</b>	2,01-2,04
1,55-1,58	<b>52</b>	2,05-2,08
1,59-2,02	<b>48</b>	2,09-2,12
2,03-2,06	<b>44</b>	2,13-2,16
<b>2,07-2,10</b>	<b>40</b>	<b>2,17-2,20</b>
2,11-2,14	36	2,21-2,24
2,15-2,18	32	2,25-2,28
2,19-2,22	28	2,29-2,32
2,23-2,26	24	2,33-2,36
2,27-2,30	20	2,37-2,40
2,31-2,34	16	2,41-2,44
2,35-2,38	12	2,45-2,48
2,39-2,42	8	2,49-2,52
2,43-2,46	4	2,53-2,56
2,47 ve üzeri	0	2,57 ve üzeri

## TAEKWON – DO BRANŞ SINAVI

Adayın bu spor dalını seçebilmesi için en az **“Kırmızı-Siyah Kusak I.GIP”** sahibi olduğunu belgeleyen ilgili **“Kusak Kimlik Kartı”** nın aslı ve bir fotokopisini kayıt sırasında belgelemesi gereklidir (Federasyon onaylı Kuşak Kimlik Kartı veya Türkiye Taekwondo Federasyonu sicil kaydını gösteren federasyon onaylı belge). Sınav esnasında dobog ( taekwondo elbisesi ) giymek zorunludur.

Tüm başvuran adaylar aynı Taekwondo sınavına gireceklerdir. Sınav toplam 6 (altı) istasyondan ve zamana karşı yapılan parkurdan oluşmaktadır. Aday, parkurun başlangıcına kurulu olan fotoseli harekete giriş ile başlatacak ve sonda yer alan koşu ile parkuru bitirdiğinde fotosel otomatik olarak kapanacaktır. Parkurun tamamlanma süresi otomatik olarak kaydedilecektir. Sonuçlar adaya bilgisayar çıktısı olarak verilecektir. Elde edilen ham puan standart puana çevrilecektir.

### **Sınavda uygulanacak teknikler:**

A-B-C teknik uygulama noktaları için 1. grup ve 2. grup tekniklerden üç (3)'er adet teknik sınava giren adaylar tarafından kura sonucunda belirlenecektir. Teknikler her etapta 6 (altı) kez uygulanacaktır.

Uygulanacak hareketler aşağıdaki tekniklerden seçilecektir.

### **Sınavda Uygulanacak teknikler:**

#### **1. Grup Teknikler**

1. Tollo Chagi
2. Burgu Paldıng
3. Neryo Chagi
4. Burgu Tollo Chagi
5. Paldıng
6. Dwit chagi (adım Dwit chagi)

#### **2. Grup Teknikler**

7. Paldıng - Bandal Tollo chagi
8. Havada Paldıng-Tollo chagi
9. Paldıng – Burgu Tollo Chagi
10. Paldıng - Dwit chagi
11. Havada çift Paldıng
12. Tollo Chagi - Bandal tolo chagi

### **Genel Kurallar:**

1. Tüm tekniklerde elliklere tam vuruş yapma zorunluluğu vardır. Tam vuruş gerçekleşmeyen teknikler (elliği ıskalama, ayağın tam vuruş yapması gereken yüzeyin elliğe vurmaması, ellik tutan partnerin eline vurulması, yapılması gereken tekniğin yerine benzer başka teknik uygulaması ve parkur yolunun şaşırılması) hata olarak kabul edilecek ve hatalı teknikler tekrar ettirilecektir.

2. Ellikle gerileme çizgisi arası 1,5 metredir. Adayın her teknikten sonra gerileme çizgisine kadar geri gelmesi gerekmektedir. Havada (Havada Paldıng-Tollo chagi ) ve dönerek (Burgu Tollo Chagi-

Burgu Palding) uygulanması gereken tekniklerde gerileme çizgisinin içine basmak ve yerde uygulamak hata kabul edilecektir. Hatalı kabul edilen kombineler gerileme çizgisinin tekrar gerisinden başlamak zorundadır.

3. Teknik uygulamalar Sağ Ayakla başlamak ve bir sağ- bir sol ayakla 6 (altı) tekrar olana kadar uygulanmak zorundadır.

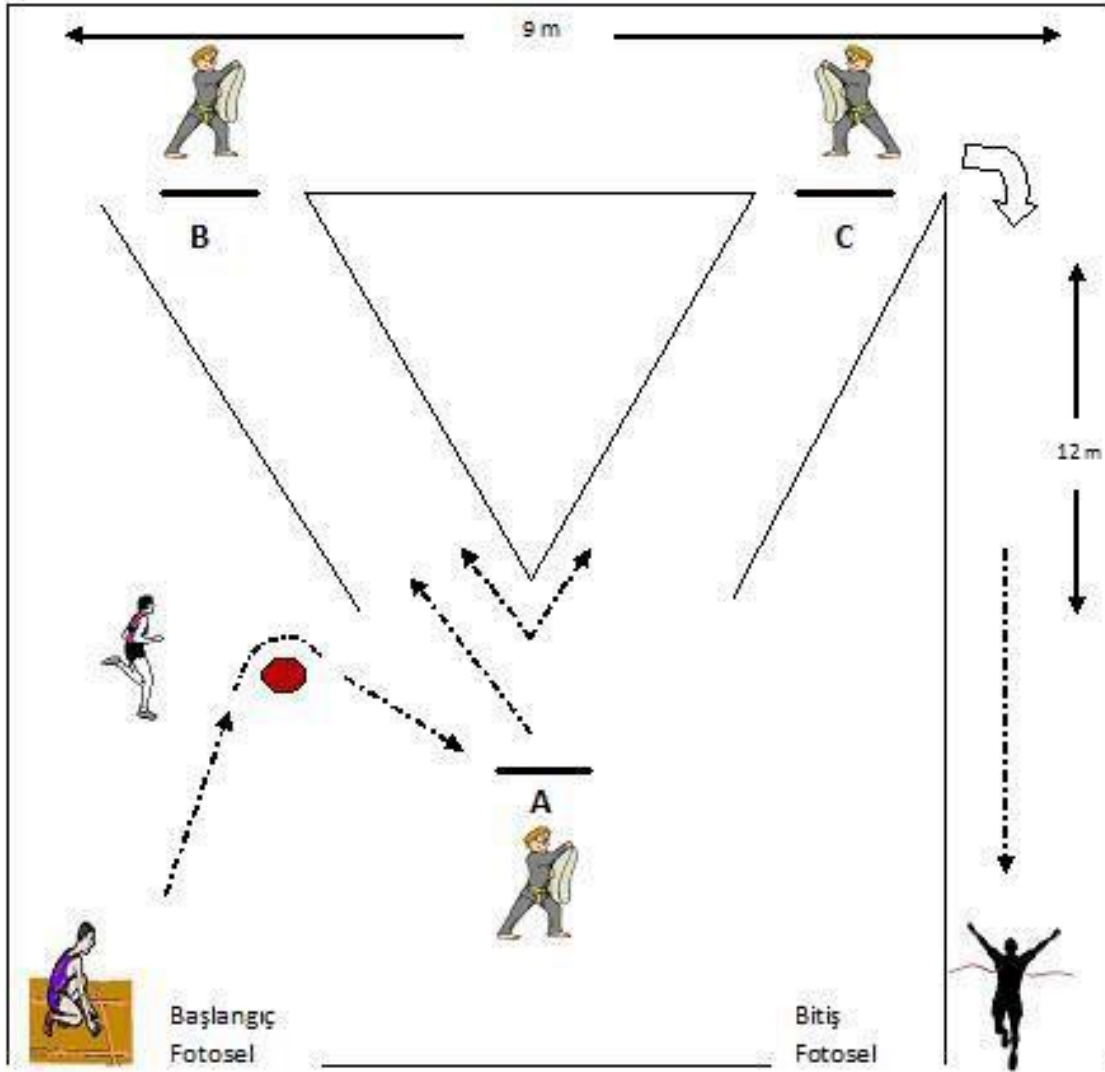
4. Tekniklerin uygulanmasında adaylar tarafından yapılacak hatalar görevli "JÜRİ" üyesi tarafından "HATA!" komutu ile Uyarılır. Her teknik/ teknikler 6' şar kez uygulanacaktır. Görevli Öğretim elemanının yüksek sesle 6 (altı) ikazından sonra diğer etap'a geçilecektir. "Altı " ikazı yapılmamışsa aynı parkur devam ediyor anlamındadır ve aday aynı harekete devam etmelidir. Aksi takdirde aday parkuru geçmişse tekrar çağrılır ve hareketler "Altı " ikazına kadar devam ettirilir. Teknik uygulamalar sağ ayakla başlamak ve bir sağ- bir sol ayakla 6 (altı) tekrar olana kadar uygulanmak zorunda olduğundan hata yapılan sayı hangi ayakla başlamış ise tekrarı da o ayakla ( sağ veya sol) başlamak zorundadır.

5. Teknikler seçilen sıra ile uygulanacaktır.

6. Parkur sırası **ABCABC**'dir. Aday ilk olarak **A** etabında, ikinci olarak **B** etabında ve son olarak **C** etabında teknikleri uygulayacaktır. 1. grup tekniklerden Seçilen ilk üç teknik **1. ABC** turunda 2. Grup tekniklerden seçilen üç teknik **2. ABC** turunda yapılacaktır.

7. Yukarıdaki kurallara uygun olmayan tüm davranışlar görevli Öğretim Elemanlarınca uyarılacak ve hatalar tekrar ettirilecektir.

## Taekwon-Do Sınav Parkuru



## Taekwon-Do Sınav Puanlaması

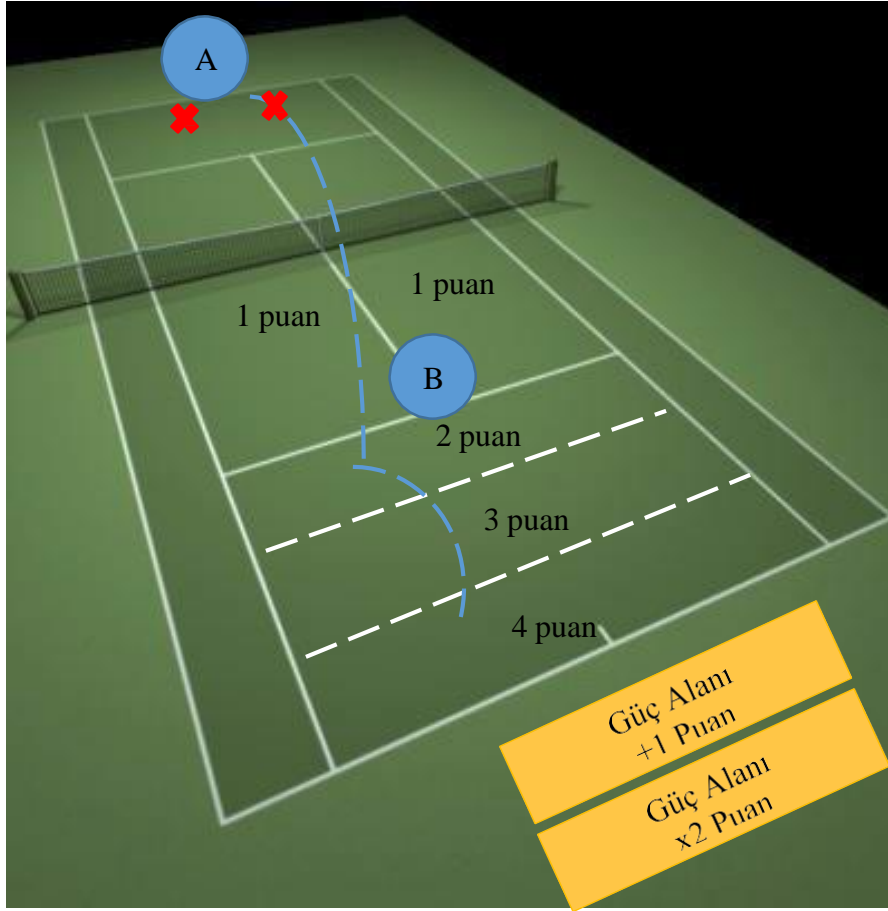
Erkek Süre (sn)	Bayan Süre(sn)	Puan	Erkek Süre(sn)	Bayan Süre(sn)	Puan
105:00 ve altı	125:00 ve altı	<b>100</b>	130:00-130:99	150:00-150:99	<b>50</b>
106:00-106:99	126:00-126:99	<b>98</b>	131:00-131:99	151:00-151:99	<b>48</b>
107:00-107:99	127:00-127:99	<b>96</b>	132:00-132:99	152:00-152:99	<b>46</b>
108:00-108:99	128:00-128:99	<b>94</b>	133:00-133:99	153:00-153:99	<b>44</b>
109:00-109:99	129:00-129:99	<b>92</b>	134:00-134:99	154:00-154:99	<b>42</b>
110:00-110:99	130:00-130:99	<b>90</b>	<b>135:00-135:99</b>	<b>155:00-155:99</b>	<b>40</b>
111:00-111:99	131:00-131:99	<b>88</b>	136:00-136:99	156:00-156:99	38
112:00-112:99	132:00-132:99	<b>86</b>	137:00-137:99	157:00-157:99	36
113:00-113:99	133:00-133:99	<b>84</b>	138:00-138:99	158:00-158:99	34
114:00-114:99	134:00-134:99	<b>82</b>	139:00-139:99	159:00-159:99	32
115:00-115:99	135:00-135:99	<b>80</b>	140:00-140:99	160:00-160:99	30
116:00-116:99	136:00-136:99	<b>78</b>	141:00-141:99	161:00-161:99	28
117:00-117:99	137:00-137:99	<b>76</b>	142:00-142:99	162:00-162:99	26
118:00-118:99	138:00-138:99	<b>74</b>	143:00-143:99	163:00-163:99	24
119:00-119:99	139:00-139:99	<b>72</b>	144:00-144:99	164:00-164:99	22
120:00-120:99	140:00-140:99	<b>70</b>	145:00-145:99	165:00-165:99	20
121:00-121:99	141:00-141:99	<b>68</b>	146:00-146:99	166:00-166:99	18
122:00-122:99	142:00-142:99	<b>66</b>	147:00-147:99	167:00-167:99	16
123:00-123:99	143:00-143:99	<b>64</b>	148:00-148:99	168:00-168:99	14
124:00-124:99	144:00-144:99	<b>62</b>	149:00-149:99	169:00-169:99	12
125:00-125:99	145:00-145:99	<b>60</b>	150:00-150:99	170:00-170:99	10
126:00-126:99	146:00-146:99	<b>58</b>	151:00-151:99	171:00-171:99	8
127:00-127:99	147:00-147:99	<b>56</b>	152:00-152:99	172:00-172:99	6
128:00-128:99	148:00-148:99	<b>54</b>	153:00-153:99	173:00-173:99	4
129:00-129:99	149:00-149:99	<b>52</b>	154:00-154:99	174:00-174:99	2
			155:00 ve üstü	175:00 ve üstü	0

# TENİS BRANŞ SINAVI

Tenis sınavında adaylara,

1. Yer vuruşlarının derinlik değerlendirmesi,
2. Yer vuruşlarının hassasiyet değerlendirmesi,
3. Vole vuruş değerlendirmesi,
4. Servis değerlendirmesi testleri uygulanacaktır.

## 1- Yer Vuruşu Derinliği



A: Aday  
B: Top Besleyici veya  
Makine

Bu değerlendirmede adaylar A harfi ile gösterilen yerde, top besleyicileri ise B harfi ile gösterilen yerde durur. Top besleyicisi adayların önünde “X X” ile işaretlenen bölgeye doğru, adayın bir forehand tarafına, bir backhand tarafına olmak üzere 10 adet top beslemesi yapar. Aday bu toplara, forehand ve backhand vuruşları yaparak karşı sahada içeri düşecek şekilde vuruş yapar. Adayın yapmış olduğu toplam 10 vuruşun her birisine, karşı alanda ilk ve 2.

düştüğü bölgelere göre puan verilir ve bu puanlar toplanarak adayın yer vuruşu derinlik puanı bulunur. Oyuncular vurduğu topların karşı sahada içeri düşmesi durumunda, topun 1. ve 2. Düştüğü yere göre puan verilir. Adayın bu değerlendirmede alabileceği en yüksek puan 90'dır.

***Puanlar aşağıdaki gibi verilir;***

- 1 Puan – Top servis karesinde herhangi bir yere düştüğü zaman,
- 2 Puan – Top arka kort alanının ön bölümüne düştüğü zaman,
- 3 Puan – Top arka kort alanının ortalarına düştüğü zaman,
- 4 Puan – Top arka kort alanının son bölümüne düştüğü zaman.

***Güç puanları aşağıdaki gibi verilir;***

*Güç Alanı* – 1 Ekstra Puan – Top tekler kort alanında herhangi bir yere düştüğünde ve ikinci sekme arka çizgi ile güç çizgisi arasına düştüğü zaman, 1 ekstra puan verilir.

*Güç Alanı* – Çift Puan – Top tekler kortunda herhangi bir yere düştüğünde ve ikinci sekme güç çizgisinin arkasına düştüğüne, aldığı puan 2 ile çarpılır.

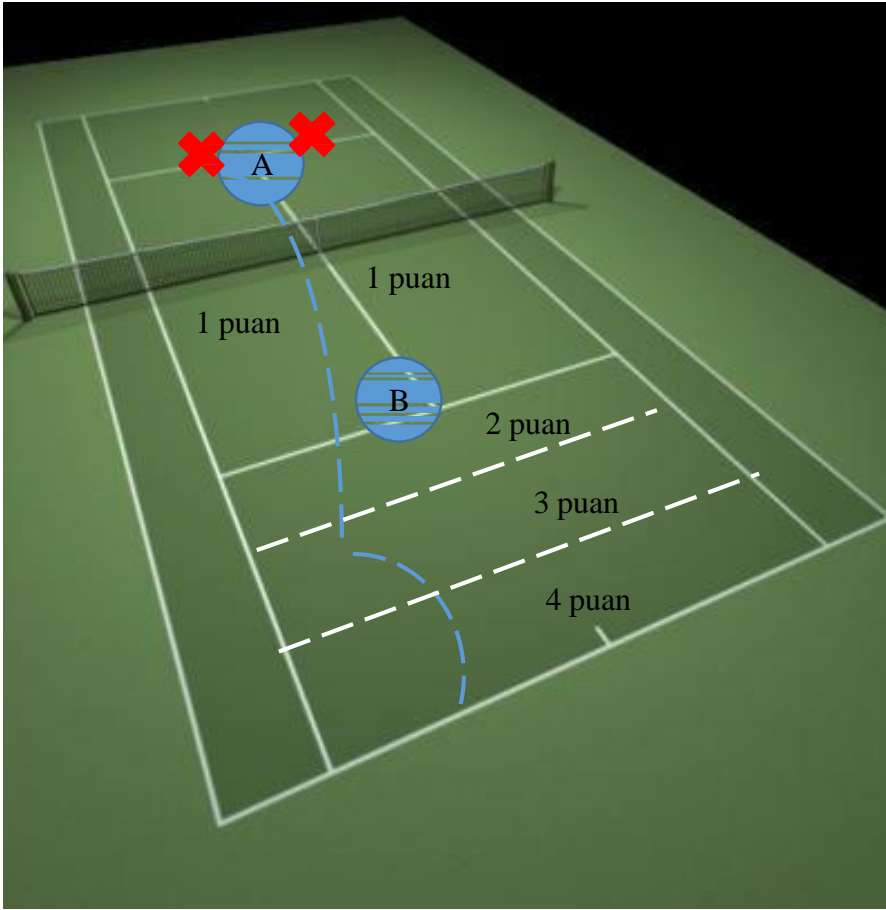
*Örnekler:* Birinci sekme 4 puanlık alana düştüğünde ve ikinci sekme arka çizginin ardına düştüğünde 5 puan verilir. Birinci sekme 4 Puanlık alana düştüğünde ve ikinci sekme güç çizgisinin ardına düştüğünde 8 puan verilir. “ 0 ” Puan: Topun birinci düştüğü yer normal tekler alanı dışında ise verilir.

*Devamlılık Uyum:* Tekler sahası içerisine düşen her vuruş için ekstra 1 puan verilir.

Yer vuruşu derinliği çalışması bölümünü tamamlamak ve skoru bulmak için bütün puanlar toplanır.

## **2-Vole Vuruşu**

Bu değerlendirmede adaylar A harfi ile gösterilen yerde, top besleyicileri ise B harfi ile gösterilen yerde durur. Top besleyicisi adayın önünde “X X” ile işaretlenen bölgeye doğru, adayın bir forehand tarafına, bir backhand tarafına olmak üzere, kalça ile omuz seviyesi arasında, 10 adet top beslemesi yapar. Aday bu toplara, forehand ve backhand vole vuruşları yaparak karşı sahada içeri düşecek şekilde vuruş yapar. Adayın yapmış olduğu toplam 10 vuruşun her birisine, karşı alanda ilk düştüğü bölgeye göre puan verilir ve bu puanlar toplanarak adayın vole vuruşu puanı bulunur. Adayın bu değerlendirmede alabileceği en yüksek puan 50'dir.



A: Aday  
B: Top Besleyici veya  
Makine

Tam Puanlar aşağıdaki  
gibi verilir.  
1 Puan – Top servis karesi  
içinde herhangi bir yere  
düştüğü zaman.

2 Puan – Top arka kort

alanının ön bölümüne düştüğü zaman.

3 Puan – Top arka kort alanının orta bölümüne düştüğü zaman

4 Puan – Top arka kort alanının arka bölümüne düştüğü zaman

Güç Puanları aşağıdaki gibi verilir.

Vole vuruşunun hassasiyeti öncelikli olduğundan Güç Alanı + 1 ve x2 Ekstra Puanları verilmez.

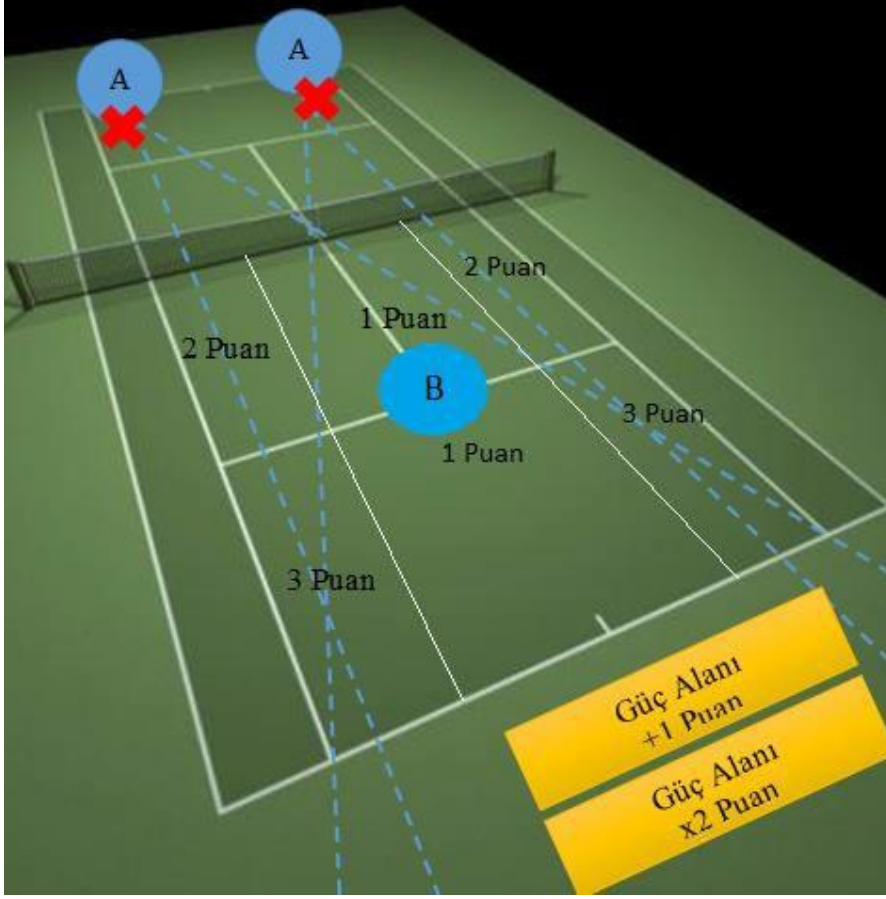
“ 0 ” Puan - Topun birinci sekmesi tekler alanının dışına düştüğü zaman. Uyum – Hata olmayan her vuruş için 1 ekstra puan verilir. Vole derinliği çalışması bölümündeki toplam skoru bulmak için bütün puanlar toplanır.

### 3-Yer Vuruşu Hassasiyeti

Bu değerlendirmede adaylar A harfi ile gösterilen yerde, top besleyicileri ise B harfi ile gösterilen yerde durur. Top besleyicisi adayın önünde “X X” ile işaretlenen bölgeye doğru, adayın bir forehand tarafına, bir backhand tarafına olmak 12 adet top beslemesi yapar. Aday bu toplara, forehand ve backhand vuruşları yaparak karşı sahad a içeri düşecek şekilde vuruş yapar. Adayın



yapmış olduđu toplam 12 vuruşun her birisine, karşı alanda ilk ve 2. düştüğü bölgelere göre puan verilir ve bu puanlar toplanarak adayın yer vuruşu derinlik puanı bulunur. Adayın bu değerlendirmede alabileceği en yüksek puan 84 dür.



A: Aday B: Top Besleyici veya Makine

### Tam puanlar aşağıdaki gibi verilir;

1 Puan – Top hedef alanları dışında orta alanda herhangi bir yere düştüğü zaman.

2 puan – Top servis çizgisinden önce yer vuruşu doğruluğunda hedef alan düştüğü zaman.

3 Puan – Top yer vuruşu doğruluğunda tekler kortunun ark bölümüne hedeflenen alana düştüğü zaman.

Güç puanları Aşağıdaki gibi verilir;

Güç Alanı – 1 Ekstra Puan – Top tekler kortunda herhangi bir alana düştüğünde ve ikinci sekme arka çizgi ile güç çizgisi arasında olduğunda, 1 ekstra puan verilir.

Güç Alanı – Çift Puan - Top tekler kortunda herhangi bir alana düştüğünde ve ikinci sekme güç çizgisinin arkasına düştüğünde çift puan verilir.

Örnekler: Birinci sekme 3 puanlık alan düştüğünde ve ikinci sekme arka çizginin ardına düştüğünde 4 puan verilir. Birinci sekme 3 puanlık alana düştüğünde ve ikinci sekme güç çizgisinin ardına düştüğünde 6 puan verilir.

‘0’Puan: Topun ilk sekmesi normal tekler oyun alanı dışında olursa.

Uyum (Tutarlılık): Hata olmayan her vuruş için ekstra 1 puan verilir. Yer vuruşu doğruluk çalışmasında elde edilen skoru bulmak için bütün puanlar toplanır.

## **SERVİS VURUŞU**

En Yüksek Olasılık 108 Puan'dır.

Servis Değerlendirmesi Aday 12 servis atar. 3 servis birinci servis kutusunun geniş

alanına, 3 servis birinci servis kutusunun orta bölümüne, 3 servis ikinci servis kutusunun orta bölümüne ve 3 serviste ikinci servis kutusunun geniş bölümüne. Puanlar topun birinci ve ikinci sekmesine göre verilir. Eğer birinci servis doğru servis kutusuna atılırsa, ikinci servis gerekmez. Eğer servis bırakılırsa ( let ), servis tekrarlanır.

Tam puanlar aşağıdaki gibi verilir;

Birinci Servis :

2 Puan – Top doğru servis kutusu alanına atıldığında

4 Puan – Top doğru servis kutusunda hedeflenen alana atıldığında

İkinci Servis :

1 Puan: Top doğru servis kutusu alanına atıldığında.

2 Puan: top doğru servis kutusunda hedeflenen alana atıldığında.

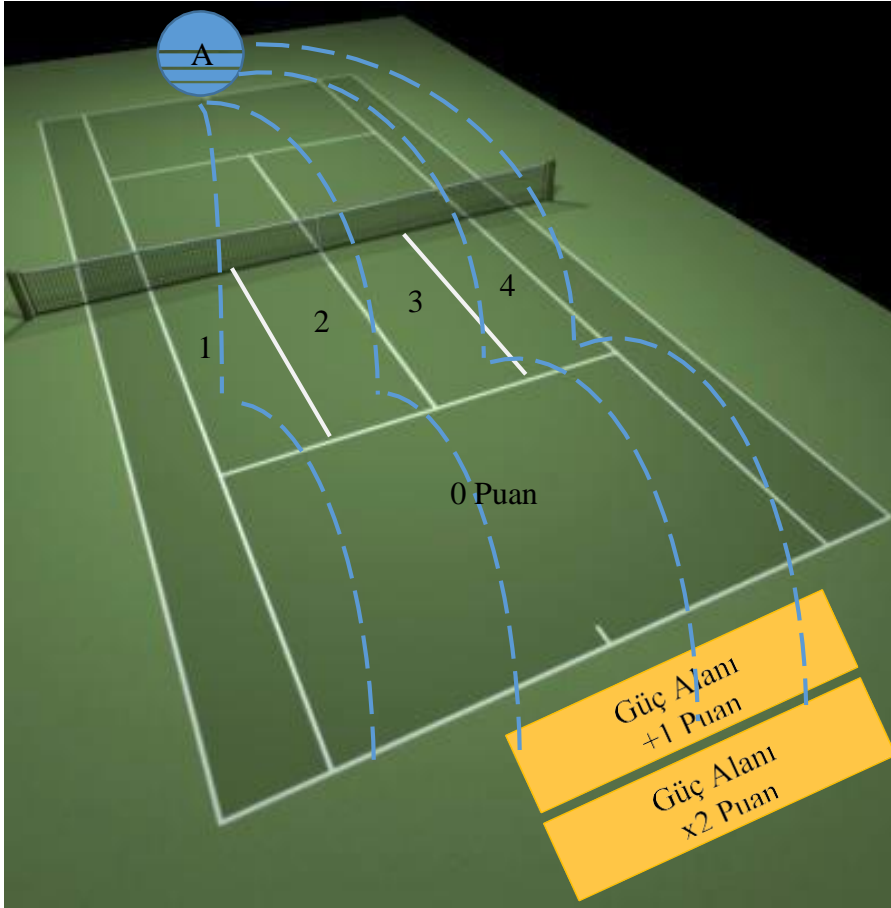
Güç Puanları Aşağıdaki Gibi Verilir;

Güç Alanı – 1 Ekstra Puan – Top doğru servis kutusuna atıldığında ve ikinci sekme güç çizgisi ile arka çizgi arasına düşerse, 1 ekstra puan verilir.

Güç Alanı – Çift Puan – Top doğru servis karesine atıldığında ve ikinci sekme güç çizgisinin arkasına düştüğünde çift puan verilir.

“ 0 ” Puan – Topun ilk sekmesi doğru servis kutusunun dışında olduğu zaman.

Uyum ( Tutarlılık ) – Her serviste top doğru servis kutusuna düştüğünde 1 ekstra puan verilir(1.veya 2. Servis ). Servis değerlendirme bölümünde kaç puan yapıldığını öğrenmek için bütün puanlar toplanır.



A: Aday

## Tenis Sınavı Puan Tablosu

ERKEKLER	PUAN	BAYANLAR
210 ve üstü	<b>100</b>	190 ve üstü
205-209	<b>95</b>	185-189
200-204	<b>90</b>	180-184
195-199	<b>85</b>	175-179
190-194	<b>80</b>	170-174
185-189	<b>75</b>	165-169
180-184	<b>70</b>	160-164
175-179	<b>65</b>	155-159
170-174	<b>60</b>	150-154
165-169	<b>55</b>	145-149
160-164	<b>50</b>	140-144
155-159	<b>45</b>	135-139
<b>150-154</b>	<b>40</b>	<b>130-134</b>
145-149	35	125-129
140-144	30	120-124
135-139	25	115-119
130-134	20	110-114
125-129	15	105-109
120-124	10	100-104
115-119	5	95-99
114 ve altı	0	94 ve altı

## VOLEYBOL BRANŞ SINAVI

Spor salonunda yapılacak olan voleybol sınavı erkekler için 5, bayanlar için 4 istasyonun yer aldığı ve zamana karşı yapılan bir parkurdan oluşmaktadır. Adaylar giriş çizgisini geçtikten sonra fotosel devreye girer ve bitiş çizgisini geçtiklerinde durur. Adayların saniye cinsinden elde ettikleri değer aşağıda verilen tabloya göre değerlendirilir. Adaylar istasyonlarda istenilen hareketlerin aynı zamanda teknik özelliklerini de göstermek zorundadır.

Aday, istasyonlarda belirtilen bölgelere yapamadığı her vuruşu ve teknik özelliği yanlış olan hareketleri için HATA şeklinde uyarılacaktır. Ancak aday istasyonları bitirene kadar durmayacak yaptığı her hata istasyondaki değerine göre bitiriş zamanına artı zaman olarak eklenecektir.

Bayan parkurunda 3. İstasyon olan smaç istasyonu bulunmayacaktır.

### 1. İstasyon: Servis Testi

Aday 1 numaralı bölgenin hemen gerisinde duran başlangıç çizgisinden geçerek fotoseli çalıştıracak ve şekilde belirtilen alandan karşı sahanın 1-6 numaralı bölgelerde minderlerle işaretlenen alanına 4 adet servis atacaktır.

Atış anında çizgiye basılması halinde servis hata olarak değerlendirilecektir. Servis atılan bölgedeki minderlere en küçük temas isabetli atış olarak değerlendirilecektir.

Adaylar tenis servis ya da smaç servis atmakta tercihlerini kendileri kullanacaklardır ( Üstten servis atma prensibi).

Bir öğretim elemanı tarafından servis hedefine isabet etmeyen atışlar sesli olarak duyurulacaktır. Yapılan her topa vuruşta hedefe isabet etmeyen vuruş için 2 sn ceza verilecektir.

Süre kazanmak adına tekniğe uygun kullanılmayan her bir vuruş hata olarak kabul edilip 2sn ceza verilecek, aynı zamanda 'Atış Tekrar' komutu ile atış yinlenecektir.

Pas geçilen istasyonda adaylar diskalifiye edilecektir.

### 2. İstasyon Parmak Pas Testi:

Aday 4 adet servis atışını gerçekleştirdikten hemen sonra. 4-3-2 numaralı alanlarda 3 metre çizgisinin yarım metre gerisinde bulunan toplarla 3 adet parmak pas yapar. 4 numaralı bölgede duran topu alarak karşı sahada belirlenen hedefe doğru parmak pas vuruşu yapar. Sonra yana kayarak 3 numaralı bölgede duran topu alır ve karşıda belirtilen alana doğru 2. pasını yapar ve en son 2 numaralı bölgeden 3.pasını belirtilen alana doğru gerçekleştirir. Parmak pas hedef bölgeleri her bir atış için farklıdır. Atış bölgeleri aşağıda gösterildiği gibidir. Atış sırasına uymayan adayın

atışı yenilenir. Her bir parmak pas için belirtilen ayrı hedef bölgelere atış yapmak zorunludur. Parmak pasını yaparken 3m çizgisine basılması hata olarak değerlendirilecektir. Sahada hedeflenen bölgeye isabet etmeyen paslar hata olarak kabul edilecektir.

Süre kazanmak adına tekniğe uygun kullanılmayan her bir vuruş hata olarak kabul edilip 2sn ceza verilecek, aynı zamanda atış tekrar edilecektir.

Adaylar istenen 3 adet vuruşu tamamlamadan istasyonu terk eder ve diğer istasyona geçerse diskalifiye edilecektir.

**Önemli:** Bayan adaylar parmak pas testinden sonra manşet pas testi alanına geçer.

### **3. İstasyon; Smaç Testi**

Sadece erkek adaylar için uygulanacak bu istasyonda aday parmak pas testinde 2 numaralı bölgeden son vuruşunu yaptıktan sonra sahanın 4 numaralı bölgesine geçer. 4 numaralı bölgede 3 metre çizgisi üzerinde duran topu alıp, kendi attığı topa smaç vuruşu yaparak karşı sahanın içine düşürür. 2. vuruşu için 3 numaralı bölgeye gelir ve sahada istediği noktaya kendi attığı topa smaç vuruşu yapar. Son olarak 4 Numaralı bölgeye geçerek yine saha içinde istediği alana doğru smaç vuruşunu yapar.

Smaç vuruşlarını yaparken smaç tekniği dışında yapılan hiçbir vuruş smaç vuruşu olarak değerlendirilmeyecektir.

Smaç vuruşları file seviyesinin üzerinden yapılmalıdır. File seviyesinin altından yapılan vuruşlar hata olarak değerlendirilecektir.

Değerlendirilmeyen vuruşlarda ( file hatası, vuruş sonrası saha ihlali, plaseler, smaç plaseler ve taşıma toplar vb.) isabet sağlansa da geçerli sayılmayacak, hata olarak kabul edilecektir.

Karşı oyun alanına temas etmeyen her vuruş 3 sn. ceza ile değerlendirilir.

3 vuruşu gerçekleştirilmeyen adaylar diskalifiye edilecektir.

### **4. İstasyon; Manşet Pas Testi**

Aday 2 numaralı bölgeden en son yaptığı smaç ( bayan adaylar için parmak pas) vuruşu sonrasında sağa dönerek hızlı bir şekilde koşup aşağıda belirtilen manşet testi alanında duvar önüne geçer. Duvardan 3 metre uzaklıkta yerde duran topu alır ve duvarda yerden 2.5m yükseklikteki çizilen çizginin üzerinden manşet vuruşlarını gerçekleştirir. Aday duvardan 3m uzaklıkta durmuş olacaktır. Erkek adaylar 6 adet manşet pas, bayanlar 10 adet manşet pas tekniği uygulayacaktır. Manşet pas uygulamasında verilen her bir ara, topu tutup tekrar devam ediş, topun yere teması, topun belirtilen alan dışına teması hata olarak kabul edilecektir. Üç metreyi belirleyen minder alan üzerine basılarak

yapılan vuruşlar hata olarak değerlendirilecektir. Duvarda çizilen çizginin altına inmemek kaydıyla manşet vuruşları yapılacaktır. Bir öğretim elemanı vuruşları sesli olarak sayacak ve hatalı vuruşları duyuracaktır. Hatalı vuruşlardan sonra adayın sayma işlemi kaldığı yerden devam edecektir.

Erkeklerde 6 vuruşu, bayanlarda 10 vuruşu belirtilen alana temas ettirmeyen aday bir sonraki istasyona geçemeyecektir. 6-10 manşet pası tamamlamayan adaylar diskalifiye edilecektir.

**5. İstasyon Blok Testi:** Aday manşet pas testinden sonra karşı tarafta bulunan blok testi bölgesinin içine girer. Blok testinde numaralandırılmış bayanlar için yerden 2,45 m erkekler için 2,80 m yüksekliğindeki 3 adet topa blok tekniğine uygun şekilde temas eder. Blok hareketi yana kayma adımı veya çapraz adım alma prensibine uygun çift elle yapılmalıdır. Önce 1 numaralı ardından iki ve en son 3 numaralı topa blok yapılmalıdır. Uygun teknikle yapılmayan veya tek elle yapılan blok (topa temas) geçersiz sayılır ve her bir top için adayın süresine 3 saniye ceza süresi eklenir. 3 topa da blok tekniği uygulamamak diskalifiye nedenidir.

Aday blok testinden sonra parkur süresini sonlandırmak için bitiriş fotoselinden geçer.

**Önemli:** Voleybol branşındaki bütün istasyonlardaki teknikler; istasyon tekniğine uygun olarak yapılmalıdır. Zaman kazanmak için yapılan hatalar adayın aleyhine olacağından teknikte doğruluğu sağlamaya çalışmak önemlidir. Tekniğe uygun kasten yapılmayan uygulamalar öğretim elemanının 'TEKRAR' ikazı ile yenilenir.





## Voleybol Sınav Puanlaması

<b>Erkekler</b>				<b>Bayanlar</b>			
<b>Süre(sn.)</b>	<b>Puan</b>	<b>Süre(sn.)</b>	<b>Puan</b>	<b>Süre(sn.)</b>	<b>Puan</b>	<b>Süre(sn.)</b>	<b>Puan</b>
55 ve altı	<b>100</b>	81	<b>48</b>	45 ve altı	<b>100</b>	71	<b>48</b>
56	<b>98</b>	82	<b>46</b>	46	<b>98</b>	72	<b>46</b>
57	<b>96</b>	83	<b>44</b>	47	<b>96</b>	73	<b>44</b>
58	<b>94</b>	84	<b>42</b>	48	<b>94</b>	74	<b>42</b>
59	<b>92</b>	85	<b>40</b>	49	<b>92</b>	75	<b>40</b>
60	<b>90</b>	86	38	50	<b>90</b>	76	38
61	<b>88</b>	87	36	51	<b>88</b>	77	36
62	<b>86</b>	88	34	52	<b>86</b>	78	34
63	<b>84</b>	89	32	53	<b>84</b>	79	32
64	<b>82</b>	90	30	54	<b>82</b>	80	30
65	<b>80</b>	91	28	55	<b>80</b>	81	28
66	<b>78</b>	92	26	56	<b>78</b>	82	26
67	<b>76</b>	93	24	57	<b>76</b>	83	24
68	<b>74</b>	94	22	58	<b>74</b>	84	22
69	<b>72</b>	95	20	59	<b>72</b>	85	20
70	<b>70</b>	96	18	60	<b>70</b>	86	18
71	<b>68</b>	97	16	61	<b>68</b>	87	16
72	<b>66</b>	98	14	62	<b>66</b>	88	14
73	<b>64</b>	99	12	63	<b>64</b>	89	12
74	<b>62</b>	100	10	64	<b>62</b>	90	10
75	<b>60</b>	101	8	65	<b>60</b>	91	8
76	<b>58</b>	102	6	66	<b>58</b>	92	6
77	<b>56</b>	103	4	67	<b>56</b>	93	4
78	<b>54</b>	104	2	68	<b>54</b>	94	2
79	<b>52</b>	105 ve üstü	0	69	<b>52</b>	95 ve üstü	0
80	<b>50</b>			70	<b>50</b>		

## YÜZME BRANŞ SINAVI

- Sınavda FINA kuralları geçerli olacaktır. Adaylar zamana karşı 100m serbest yüzerek 100 puan üzerinden değerlendirileceklerdir. Değerlendirmelerde teknik göz önünde bulundurulmaksızın yüzme dereceleri otomatik kronometre ile saptanacaktır.
- Adaylar gelirken mayo, terlik, bone ve havlu getireceklerdir. Adaylar sınava yüzücü mayosu, yüzücü bonesi ile katılacaklar ve isterlerse yüzme gözlüğü takabileceklerdir. Sınav malzemelerini adaylar temin edecektir.
- Yüzme sınavı Gençlik ve Spor İl Müdürlüğü'ne ait 50m'lik olimpik yüzme havuzunda yapılacaktır. Çık komutuyla birlikte kronometre başlatılır. 50 metrenin bitiminde dönüş yaparken duvara el-yada ayakla temas etmek zorundadır. Duvardan önce dokunmadan erken dönüş yapan adaya ikinci hak verilmez ve diskalifiye olur. 100 metrenin bitiminde duvara elle temas halinde kronometre durdurulur.
- Uygulamalı sınavda, numara sırasına göre aynı anda sadece 1 aday yüzdürülecektir.
- Adaylar sınav anında komutla kulvara çıkacaklar, jürinin vereceği "hazır ol" komutuyla kulvar üzerinde pozisyon alacaklar ve "hazır-çık" komutuyla havuza atlayarak yüzeceklerdir. Çık komutundan önce çıkış yapanlara bir hak daha tanınacaktır. İkinci hatalarını yaptıkları takdirde diskalifiye edileceklerdir.

### ERKEKLER 100M SERBEST STİL DERECE - PUAN TABLOSU

DERECE	Puan	DERECE	Puan
1:05.99 ve altı	<b>100</b>	1:30.00-1:30.99	<b>50</b>
1:06.00-1:06.99	<b>98</b>	1:31.00-1:31.99	<b>48</b>
1:07.00-1:07.99	<b>96</b>	1:32.00-1:32.99	<b>46</b>
1:08.00-1:08.99	<b>94</b>	1:33.00-1:33.99	<b>44</b>
1:09.00-1:09.99	<b>92</b>	1:34.00-1:34.99	<b>42</b>
1:10.00-1:10.99	<b>90</b>	1:35.00-1:35.99	<b>40</b>
1:11.00-1:11.99	<b>88</b>	1:36.00-1:36.99	38
1:12.00-1:12.99	<b>86</b>	1:37.00-1:37.99	36
1:13.00-1:13.99	<b>84</b>	1:38.00-1:38.99	34
1:14.00-1:14.99	<b>82</b>	1:39.00-1:39.99	32
1:15.00-1:15.99	<b>80</b>	1:40.00-1:40.99	30
1:16.00-1:16.99	<b>78</b>	1:41.00-1:41.99	28
1:17.00-1:17.99	<b>76</b>	1:42.00-1:42.99	26
1:18.00-1:18.99	<b>74</b>	1:43.00-1:43.99	24
1:19.00-1:19.99	<b>72</b>	1:44.00-1:44.99	22
1:20.00-1:20.99	<b>70</b>	1:45.00-1:45.99	20
1:21.00-1:21.99	<b>68</b>	1:46.00-1:46.99	18
1:22.00-1:22.99	<b>66</b>	1:47.00-1:47.99	16
1:23.00-1:23.99	<b>64</b>	1:48.00-1:48.99	14
1:24.00-1:24.99	<b>62</b>	1:49.00-1:49.99	12
1:25.00-1:25.99	<b>60</b>	1:50.00-1:50.99	10
1:26.00-1:26.99	<b>58</b>	1:51.00-1:51.99	8
1:27.00-1:27.99	<b>56</b>	1:52.00-1:52.99	6
1:28.00-1:28.99	<b>54</b>	1:53.00-1:53.99	4
1:29.00-1:29.99	<b>52</b>	1:54.00-1:54.99	2
		1:55.00 ve üstü	0

**BAYANLAR 100M SERBEST STİL DERECE - PUAN TABLOSU**

<b>DERECE</b>	<b>Puan</b>	<b>DERECE</b>	<b>Puan</b>
1:10.99 ve altı	<b>100</b>	1:35.00-1:35.99	<b>50</b>
1:11.00-1:11.99	<b>98</b>	1:36.00-1:36.99	<b>48</b>
1:12.00-1:12.99	<b>96</b>	1:37.00-1:37.99	<b>46</b>
1:13.00-1:13.99	<b>94</b>	1:38.00-1:38.99	<b>44</b>
1:14.00-1:14.99	<b>92</b>	1:39.00-1:39.99	<b>42</b>
1:15.00-1:15.99	<b>90</b>	1:40.00-1:40.99	<b>40</b>
1:16.00-1:16.99	<b>88</b>	1:41.00-1:41.99	38
1:17.00-1:17.99	<b>86</b>	1:42.00-1:42.99	36
1:18.00-1:18.99	<b>84</b>	1:43.00-1:43.99	34
1:19.00-1:19.99	<b>82</b>	1:44.00-1:44.99	32
1:20.00-1:20.99	<b>80</b>	1:45.00-1:45.99	30
1:21.00-1:21.99	<b>78</b>	1:46.00-1:46.99	28
1:22.00-1:22.99	<b>76</b>	1:47.00-1:47.99	26
1:23.00-1:23.99	<b>74</b>	1:48.00-1:48.99	24
1:24.00-1:24.99	<b>72</b>	1:49.00-1:49.99	22
1:25.00-1:25.99	<b>70</b>	1:50.00-1:50.99	20
1:26.00-1:26.99	<b>68</b>	1:51.00-1:51.99	18
1:27.00-1:27.99	<b>66</b>	1:52.00-1:52.99	16
1:28.00-1:28.99	<b>64</b>	1:53.00-1:53.99	14
1:29.00-1:29.99	<b>62</b>	1:54.00-1:54.99	12
1:30.00-1:30.99	<b>60</b>	1:55.00-1:55.99	10
1:31.00-1:31.99	<b>58</b>	1:56.00-1:56.99	8
1:32.00-1:32.99	<b>56</b>	1:57.00-1:57.99	6
1:33.00-1:33.99	<b>54</b>	1:58.00 1:58.99	4
1:34.00-1:34.99	<b>52</b>	1:59.00 1:59.99	2
		1:60.00 ve üstü	0

## **II. AŞAMA** **(Beceri ve koordinasyon testi)**

II. aşama sınavına sadece I. aşama sınavını geçen adaylar katılır.

### **Beceri ve Koordinasyon Testi:**

Bu testin başlangıç ve bitiş süreleri otomasyon sistemince otomatik olarak belirlenir. Otomasyon sistemini aktif hale getiren ve durduran adayın kendisidir. Elde edilen derece ekrana yansır ve aynı anda ana bilgisayara otomatik olarak kaydedilir. Ölçüm değerlendirmeye %30 oranında etki eder. Parkur mesafesi tahmini 28 metre gidiş, 31 metre ara ve 22 metre dönüş olmak üzere toplam 81 metredir (Şekil 3). Koordinasyon testi 8 istasyondan oluşur. Bu testte zamana karşı yarışan adaylara yalnızca bir hak verilir.

### **Bu testler:**

1. Engel geçişi
2. Sağlık toplarının yerlerini değiştirme
3. Hentbol topu ile hedefe temel atış
4. Kasada öne düz takla
5. Voleybol parmak pas
6. Futbol topu ile minyatür kaleye atış
7. Basketbol topu ile slalom
8. Cimnastik sırası üzerinden sıçrama

### **1- ENGEL GEÇİŞ**

Aday, 150 cm aralıklarla dizili olan 5 engelden alçak olan 3 'ünün üzerinden, yüksek olan 2' sinin altından geçer. Alçak olan engellerin yerden yüksekliği 50 cm, yüksek olan engellerin yerden yüksekliği 110 cm' dir.

### **2- SAĞLIK TOPLARININ YERLERİNİ DEĞİŞTİRME**

Aday yerde siyah ve kırmızı renkle işaretli olan noktalar üzerinde 2 metre ara ile duran siyah ve kırmızı renklerdeki toplardan önce siyah topu alarak kasaya koyar, ardından kırmızı topu kasaya koyar. Sonra siyah topu kasadan alır ve siyah noktaya koyar, kırmızı topu kasadan alır ve kırmızı

noktaya koyar. Aday, topları belirtilen noktalara bırakmak zorundadır. Toplar bulunması gereken yerde olmadığı takdirde düzeltilmesi için aday geri çevrilir.

### **3- HENTBOL TOPU İLE HEDEFE TEMEL ATIŞ**

Aday kasa içerisinde bulunan 10 adet hentbol topu ile hentbol temel atış tekniğine uygun olarak, kasadan 1 metre uzaklıkta bulunan çizgiyi geçmemek kaydıyla 7 metre uzaklıkta bulunan hentbol kalesinin sağ üst ve sol alt köşesindeki 60cm x 60cm ebatlarındaki kutulara atış yapar. Adayın ilk atışı hangi hedefe (köşeye) uygulayacağı kendi tercihine bağlıdır. **Ancak aday isabet olmaksızın üst üste aynı köşeye atış uygulayamaz.** İsbet kaydedene kadar (top çerçevenin içine girmeli) atışlar ayrı köşelere uygulanmak zorundadır ( Örneğin, bir alt köşeye – bir üst köşeye ya da tam tersine bir üst köşeye – bir alt köşeye). Herhangi bir köşeye isabetli bir atış yapan aday, isabet kaydedemediği köşeye üst üste atış yapabilir. Aday her iki köşeye ( sağ üst – sol alt) 1'er geçerli (çizgiyi geçmeden) ve isabetli atış yapana kadar 10 tane hentbol topunu kullanmak zorundadır. Her iki köşeye ayrı ayrı 1'er geçerli ve isabetli atış yapan aday geriye kalan topları kullanmadan bir sonraki (4.) istasyona geçer. (Örneğin, ilk 5 atışında her iki köşeye ayrı ayrı 1'er geçerli ve isabetli atış yapan aday, diğer 5 topu kullanmadan 4. istasyona geçer). İsbet kaydetmeden üst üste aynı köşeye atış yapılması durumunda kasaya her hatalı atış için fazladan 1 top eklenecektir. Aday eklenen bu topları da yukarıda belirtilen açıklamalara uygun olarak atmak zorundadır. Aday geçersiz atışlardan dolayı kasaya eklenen topları yukarıdaki kurallara uygun olarak kullanmadan 4. istasyona geçemez. Aksi takdirde aday diskalifiye olur.

### **4- KASADA ÖNE DÜZ TAKLA**

Hentbol testini başarıyla geçen aday hentbol atış çizgisinden 5 m uzakta bulunan huninin etrafından dönerek kızlar 70 cm (3 parça), erkekler ise 90 cm yüksekliğindeki (4 parça) uzun kasa üzerinden öne düz takla yaparlar. Kurallara uygun olarak yapılan takla tamamen kasanın sonunda bitirilir (kasanın yanlarından çıkış olamaz), yani hareket kasanın tam önünde tamamlanır. Adaylar ayrıca kasanın önünde buluna 90 cm genişliğindeki minderin üzerine çift ayak basarak hareketi tamamlamak zorundadır. Adayların taklaya başlarken kasaya çarpması sonucu kasanın devrilmesi durumunda, kasa aday tarafından düzeltildikten sonra takla tekrarlanacaktır. Aday takla esnasında kasanın kenarından düşerse hareket tekrarlanacaktır. Takla sonunda adayın iki ayağı da sadece mindere temas etmek zorundadır. Vücudunun herhangi bir yeri minder dışına temas ederse takla tekrarlanır. Kurallara uygun yapılan takladan sonra bir sonraki istasyona geçer.

## 5- VOLEYBOL PARMAK PAS

Aday parmak pas prensibine uygun olarak fileden 3 m uzaklıkta ve 4 m uzunluktaki atış bölgesinin atış yönüne göre sağ tarafından 1 m uzaklıkta bulunan kasadan aldığı topu başının üzerine yükselterek filenin karşısındaki minderle belirlenmiş alanlara sırasıyla atış yapar.. Aday parmak pasla sırasıyla birinci, ikinci ve üçüncü bölgelere atış yapar. Üç bölgeye de kurallara uygun isabet sağlayan aday voleybol istasyonunu terk edebilir. İsbet sağlanamaması durumunda kasadaki 10 topun tamamını doğru teknikte ve sırayla kullanmak zorundadır. Adaylar atışlarını 1. bölge, 2. Bölge ve 3. Bölge sırasına göre kullanacaktır. Aday kurallara uygun isabet sağladığı bölgeye artık atış yapmayarak sıradaki bölgelere atış yapacaktır. Örneğin; 1. bölgeye isabetli atış yapılırca diğer atışlar sadece 2. ve 3. Bölgelere yine sırasıyla yapılacaktır. 1. bölgeye tekrar atış yapılmayacaktır. Parmak pasıyla atışlar 1. bölgede fileden 1 m uzaklıkta ve 2 m X 1 m ebatlarında, 2. bölgede fileden 3 m uzaklıkta ve 2 m X 1 m ebatlarında ve 3. bölgede fileden 5 m uzaklıkta ve 2 m X 1 m ebatlarında ki minderler üzerine yapılacaktır. Erkekler için file yüksekliği 2,43 m bayanlar için 2,24 m 'dir. Topun mindere en küçük teması isabetli atış olarak sayılır.

Not: Zaman kazanmak amacıyla yapılan prensip dışı parmak pas, fileyi geçmeyen toplar ve atış alanı çizgisi dışında ya da çizgiye basarak yapılan alan ihlali durumunda atış geçersiz sayılır ve kasaya eklenen toplar ile tekrar ettirilir

## 6- FUTBOL TOPU İLE MİNYATÜR KALEYE ATIŞ

Adaylar bu istasyona geldiklerinde atış çizgisine 1 m uzaklıktaki kasa içerisinde bulunan 6 adet futbol topu ile 120 cm genişlik ve 80 cm yüksekliğindeki minyatür futbol kalesine ayakiçi, ayak içüştü ayakdışı veya ayaküstü vuruş tekniklerinden biriyle şut atmaya çalışır (ayak parmak ucu ve ayakaltı gibi vuruşlar hatalı vuruş sayılır). Atış çizgisinin kaleye uzaklığı bayanlarda 5 m erkeklerde ise 7 m'dir. Adaylar kaleye kurallara uygun iki isabetli şut atana kadar vuruşlara devam etmek (6 topuda kullanmak) zorundadır. Vuruşlar belirlenen atış çizgisinin gerisinden ve futbol topu yere bırakıldıktan sonra yerle temas halindeki topa yapılmak zorundadır. Kurallara uygun olarak yapılmayan (vuruş teknikleri harici vuruş, atış çizgisini ihlal etme, yerle teması sağlanmayan veya yerden yüksek durumdaki topa vuruş yapmak) her hatalı vuruş için kasaya dışarıdan top ilave edilecektir. Belirlenen kurallara göre 2 isabet kaydeden veya 6 topunu kullanan aday diğer istasyona geçer.

## **7- BASKETBOL TOPU İLE SLALOM**

Aday istasyon başında bulunan kasadan aldığı basketbol topunu 1 metre aralıklarla dizilmiş 7 adet slalom çubuğu arasından dribbling (basketbol oyun kurallarına uygun olarak top sürme) yapar. Aday 1. engele gelmeden önce dribblinge başlamalıdır (1. engelden önce top yere en az 1 defa vurulmalıdır). Bu andan itibaren top sürme hareketi başladığı için, aday topu çift ya da tek elle tutamaz, taşıyamaz. Aksi takdirde hatalı top sürme meydana gelir ve aday, hatanın yapıldığı yerden hareketi tekrar doğru olarak yapmak zorunda kalır. Aday her engel arasında topu 1 defa yere vurarak top sürme hareketini yapar. Top sürme işlemi bittikten sonra aday, basketbol topunu istasyon sonundaki kasanın içerisine bırakır ve sıçrama istasyonuna geçer. İstasyon sonunda kasanın içerisine bırakılan top kasanın dışına çıktığı takdirde, aday diğer istasyona geçmeden önce topu alarak kasanın içerisine bırakmalıdır. Basketbol topunu her engel arasında kurallara uygun olarak yere vurmeyen (dribbling yapmayan), engel atlayan veya engellerden birini düşüren aday düşürmüş olduğu engeli tekrar yerine koyar, engel atladığı veya top sürme hatasını yaptığı noktadan hareketine devam eder.

## **8- CİMNASTİK SIRASI ÜZERİNDEN SIÇRAMA**

Erkek adaylar engel üzerinden sağa ve sola çift ayakla 5'er defa toplam 10 sıçrama, bayan adaylar 3'er defa toplam 6 sıçrama yapar. Sıçramayı belirtilen tekrardan az veya tek ayakla yapan aday eksik ya da hatalı yaptığı yerden harekete devam eder. Eksik veya hatalı sıçrama yapmasına ve uyarılmasına rağmen parkura devam ederek fotoseli durduran aday diskalifiye olur.

Sıçrama istasyonunu başarıyla tamamlayan aday fotoselden geçerek sınavını tamamlar.

## **ÖNEMLİ UYARI**

Uygulama sınavlarında;

- İstasyon atlayan,
- Sınav sırasında istasyon ve parkur sorumlularının uyarıları dikkate almayan,
- Kendi yaptığı hareketten dolayı fotoselden geçmeyen ve zamanı durduramayan aday diskalifiye olur.

## 2. Aşama Koordinasyon Parkuru

