

**T.C.**  
**TOKAT GAZİOSMANPAŞA ÜNİVERSİTESİ**

**BEDEN EĞİTİMİ VE SPOR YÜKSEKOKULU**



**2018–2019 EĞİTİM-ÖĞRETİM YILI**  
**ÖZEL YETENEK SINAV KILAVUZU**

## İÇİNDEKİLER

<b>1.ÖZEL YETENEK SINAV KILAVUZU</b>	
<b>Amaç</b>	<b>3</b>
<b>Kapsam</b>	<b>3</b>
<b>Tanımlar</b>	<b>3</b>
<b>Özel Yetenek Sınav Ve Değerlendirme Komisyonu Görevleri</b>	<b>3</b>
<b>Üst Kurul</b>	<b>3</b>
<b>Sınav Ve Değerlendirme Komisyonu</b>	<b>4</b>
<b>Başvuru Şartları</b>	<b>4</b>
<b>Başvuru İçin Gerekli Belgeler</b>	<b>4</b>
<b>Başvuru Tarihleri</b>	<b>5</b>
<b>Kontenjanlar</b>	<b>5</b>
<b>Özel Yetenek Sınav Başvurusunda Uyulacak Hususlar</b>	<b>5</b>
<b>Özel Yetenek Sınav Tarihi ve Yerleri</b>	<b>6</b>
<b>Özel Yetenek Sınavı Sonrası Yapılacak İşlemler</b>	<b>7</b>
<b>Asil Ve Yedek Listelerin Oluşturulması</b>	<b>7</b>
<b>Özel Yetenek Sınavı Yerleştirmeye Esas Olan Formülü</b>	<b>8</b>
<b>Engelli Adayların Değerlendirilmesi ve Yerleştirilmesi</b>	<b>9</b>
<b>Engelli Özel Yetenek Sınavı</b>	<b>10</b>
<b>Genel Kurallar</b>	<b>11</b>
<b>Yürürlük</b>	<b>12</b>

<b>2.BRANŞ SINAVLARININ UYGULANIŞI</b>	
<b>Futbol Sınavı</b>	<b>12</b>
<b>Masa Tenisi Sınavı</b>	<b>14</b>
<b>Voleybol Sınavı</b>	<b>15</b>
<b>Güreş Sınavı</b>	<b>18</b>
<b>Atletizm Sınavı</b>	<b>20</b>
<b>Hentbol Sınavı</b>	<b>22</b>
<b>Basketbol Sınavı</b>	<b>23</b>
<b>Yüzme Sınavı</b>	<b>26</b>

# GAZIOSMANPAŞA ÜNİVERSİTESİ BEDEN EĞİTİMİ VE SPOR YÜKSEKOKULU ÖZEL YETENEK SINAV KILAVUZU

Gaziosmanpaşa Üniversitesi Beden Eğitimi ve Spor Yüksekokulu'nun, 2018 – 2019 eğitim-öğretim yılına “Beden Eğitimi Öğretmenliği” ve “Antrenörlük Eğitimi Programlarına (I.-II. Öğretim)” özel yetenek sınavı ile öğrenci alınacaktır.

Gaziosmanpaşa Üniversitesi Beden Eğitimi ve Spor Yüksekokulu özel yetenek sınavı ile öğrenci alımına ait işlemler bu sınav kılavuzuna göre yürütülür. Bu sınav kılavuzu, özel yetenek sınavının yürütülmesi, değerlendirilmesi, sonuçlandırılması ve sonuçların duyurulması gibi işlemlerle ilgili hükümleri kapsar.

Özel yetenek sınavı değerlendirme koşullarına ilişkin uygulama esasları ve değerlendirme sistemi hakkında bilgi sahibi olmanız için bu sınav kılavuzunu dikkatli okuyunuz.

## MADDE 1:

Bu sınav kılavuzu; Gaziosmanpaşa Üniversitesi Beden Eğitimi ve Spor Yüksekokulu; Antrenörlük Eğitimi (I. - II. Öğretim) ve Beden Eğitimi Öğretmenliği Programları ön kayıt ve özel yetenek sınavına ilişkin esasları düzenler.

## A-KAPSAM

### MADDE 2:

Bu kılavuz; Beden Eğitimi ve Spor Yüksekokulu, Antrenörlük Eğitimi (I.- II. Öğretim) ve Beden Eğitimi Öğretmenliği Programlarına giriş için ön kayıt yaptıracak adayların; başvuru, değerlendirme, asıl ve yedeklerin tespit usulleri, sınav sonuçlarının ilanı, kesin kayıt koşulları ile ilgili hükümleri kapsar.

## B-TANIMLAR

### MADDE 3:

Bu kılavuzda geçen terimler ve kısaltmalar aşağıdaki şekilde tanımlanmıştır.

**BESYO:** Beden Eğitimi ve Spor Yüksekokulu

**OBP:** Orta Öğretim Başarı Puanı.

**ÖYSP:** Özel Yetenek Sınav Puanı

**YP:** Yerleştirme Puanı.

**TYT:** Temel Yeterlilik Testi

**YKS:** Yükseköğretim Kurumları Sınavı

**DİĞER ÖĞRENCİLER:** Engelli Öğrenci Olmayan

## C-ÖZEL YETENEK “ÜST KURUL” VE “SINAV VE DEĞERLENDİRME KOMİSYONU” GÖREVLERİ

### MADDE 4:

#### ÜST KURUL

Yüksekokul müdürü başkanlığında “Beden Eğitimi ve Spor Yüksekokulu Yönetim Kurulu” ndan oluşur, Görevleri;

- Sınav ve Değerlendirme Komisyonunda görev alacak öğretim elemanlarını belirlemek.
- Gerektiğinde alt kurul/kurullar oluşturarak görevlendirmek
- Nihai kararları vermek.

## SINAV VE DEĞERLENDİRME KOMİSYONU

- a) Özel Yetenek Sınavı koşullarını belirlemek ve ilan etmek.
- b) Özel Yetenek Sınavını Gaziosmanpaşa Üniversitesi Beden Eğitimi ve Spor Yüksekokulu Özel Yetenek Sınav Kılavuzuna uygun olarak yapılmasını sağlamak.
- c) Özel Yetenek Sınavını Gaziosmanpaşa Üniversitesi Beden Eğitimi ve Spor Yüksekokulu Özel Yetenek Sınav Kılavuzuna uygun olarak değerlendirmek.
- d) Adayların itirazları konusunda incelemeler yaparak karar vermek.

### D-ÖZEL YETENEK SINAVI BAŞVURULARI

#### MADDE 5:

##### **Programlar**

- 1-Beden Eğitimi ve Spor Öğretmenliği Programı
- 2-Antrenörlük Eğitimi Programı (I-II Öğretim)

### E-BAŞVURU ŞARTLARI

#### MADDE 6:

- 1-T.C. vatandaşı olmak.
- 2-Beden Eğitimi ve Spor Yüksekokulu Bölümlerinden Beden Eğitimi ve Spor Öğretmenliği, Antrenörlük Eğitimi bölümlerine başvuruda bulunabilmek 2018-TYT puanının en az 190.00 olması gerekir.
- 3-Engelli adaylardan (bedensel engelli, görme engelli, işitme engelli, MR (mental retardasyon) ile “yaygın gelişimsel bozukluklar” (otizm spektrum bozuklukları (OSB), Asperger sendromu, RETT sendromu, dezintegratif bozukluklar, sınıflanamayan grupta yer alan yaygın gelişimsel bozukluklar) TYT puanı 100 ve üzerinde olanlar, durumlarını “engelli sağlık kurulu raporu” ile belgelemeleri kaydıyla, özel yetenek sınavlarına kabul edilir.

### F-BAŞVURU İÇİN GEREKLİ BELGELER

#### MADDE 7:

- 1-Beden Eğitimi ve Spor Yüksekokulu programlarına başvuran adaylar için Sağlık Kurumlarından “Spor yarışmalarına katılmasında sağlık açısından bir sakınca yoktur” ibareli sağlık raporu.
- 2-Beden Eğitimi ve Spor Yüksekokulu özel yetenek sınavı başvuru dilekçesi
- 3-Nüfus cüzdanı aslı ve fotokopisi.
- 4- 2018-YKS sonuç belgesi; Beden Eğitimi Öğretmenliği ve Antrenörlük Eğitimi Programına (I. öğretim ve II. öğretim) başvuru için TYT puanının en düşük 190 olduğunu gösteren belge.
- 5-Engelli statüsünde başvuracak adayların engel durumlarını gösteren ”engelli sağlık kurulu raporu”nun aslı.
- 6-30.03.2012 tarihinden önce spor lisesine kayıt olduğunu gösteren resmi belge (bu tarihten önce kayıt olanlar belgelendireceklerdir.)
- 7-2017-2018 öğretim yılında herhangi bir yükseköğretim programına yerleşen adaylar için yerleştiği yükseköğretim programını gösteren 2017 ÖSYS sonuç belgesi (2017-2018 öğretim yılında yerleşen adaylar için)
- 8-Başvurular şahsen yapılacaktır.

## G-BAŞVURU TARİHLERİ

### MADDE 8:

BRANŞ	TARİH	SAAT
Futbol Sınav Başvurusu	27 Ağustos –2018	08.30-17.00
Basketbol – Voleybol Sınav Başvurusu	28 Ağustos –2018	08.30-17.00
Hentbol- Atletizm Sınav Başvurusu	29 Ağustos –2018	08.30-17.00
Güreş –Yüzme- Masa Tenisi- Engelli Adaylar Sınav Başvurusu	31 Ağustos –2018	08.30-17.00

Sınav Tarihi : 03-09 EYLÜL 2018

Başvuru Yeri : Beden Eğitimi ve Spor Yüksekokulu

## H- BRANŞLAR VE KONTENJANLAR

### MADDE 9:

Yüksek Öğretim Kurulu tarafından açıklanan kontenjanlara göre programlarına alınacak öğrenci sayıları Tablo 1’de yer almaktadır.

**Tablo 1. Programlara Alınacak Öğrencilerin Kontenjan Tablosu**

BRANŞLAR	Beden Eğitimi ve Spor Öğretmenliği Programı.		Antrenörlük Eğitimi I. Öğretim Programı		Antrenörlük Eğitimi II. Öğretim programı	
	Kadın	Erkek	Kadın	Erkek	Kadın	Erkek
Futbol	1	6	1	8	1	8
Voleybol	5	4	4	5	4	5
Basketbol	4	5	4	5	4	5
Hentbol	3	3	4	5	4	5
Güreş	1	4	1	5	1	5
Atletizm	2	3	2	4	2	4
Yüzme	1	1	1	2	1	2
Masa Tenisi	1	1	1	2	1	2
Engelli Öğrenciler	2	3	2	4	2	4
<b>Toplam</b>	<b>20</b>	<b>30</b>	<b>20</b>	<b>40</b>	<b>20</b>	<b>40</b>

## I-ÖZEL YETENEK SINAV BAŞVURUSUNDA UYULACAK HUSUSLAR

### MADDE 10:

1)-Tüm adaylara sınavlara başvuru esnasında özel olarak hazırlanmış resimli sınav giriş belgesi verilecektir. **Adaylar Sınav Giriş Belgeleri ve Özel Kimliklerini** sınav esnasında yanlarında bulundurmamak zorundadır. Sınavlar esnasında adayların aldıkları puanlar sınav komisyonu tarafından sınav giriş belgelerinin üzerine yazılacaktır.

2)-Beden eğitimi öğretmenliği, Antrenörlük Eğitimi Programı I. ve II. için tek branş sınavı yapılacaktır.

3)- Adaylar başvuru esnasında bir veya birden fazla program tercih sıralaması ile başvuru yapabilirler. Adaylar başvuru esnasında yaptıkları tercih sıralamasını kayıt onaylandıktan sonra kesinlikle değiştiremezler.

4)- Her aday sınava yalnızca bir tek branştan müracaat edebilir.

5)- Özel Yetenek Sınav başvurusu yapan her aday bu kılavuzda bulunan tüm hususları, sınav şartlarını ve kurallarını en baştan kabul etmiş sayılır.

## İ) ÖZEL YETENEK SINAV TARİHİ VE YERLERİ

### MADDE 11:

a)Özel yetenek sınavı, Madde 8 de belirlenen branşlarda yapılacaktır.Aday sadece başvuru esnasında belirlediği tek bir branştan sınava girecektir.

b)” Özel Yetenek Sınavı 100 Puan” üzerinden değerlendirilecektir.

---

### **Futbol Sınavı**

3 Eylül 2018 Pazartesi – BESYO Stadyumu Saat 09:30--17.00

4 Eylül 2018 Salı – BESYO Stadyumu Saat 09:30--17.00

### **Yüzme Sınavı**

4 Eylül 2018 Salı- Üniversite Kapalı Yüzme Havuzu - Saat 16:00-19.00

---

---

### **Voleybol Sınavı**

5 Eylül 2018 Çarşamba- BESYO Spor Salonu- Saat 09:30 -- 17:00

---

---

### **Hentbol Sınavı**

6 Eylül 2018 Perşembe- BESYO Spor Salonu - Saat 09:30 -- 17:00

---

### **Basketbol Sınavı**

7 Eylül 2018 Cuma - BESYO Spor Salonu - Saat 09:30 -- 17:00

### **Masa Tenisi Sınavı**

7 Eylül 2018 Cuma- BESYO Spor Salonu - Saat 16:00-- 19:00

---

---

### **Atletizm Sınavı:**

8 Eylül 2018 Cumartesi BESYO Stadyum (Atletizm Pisti) 09:30 -- 17:00

-Atmalar ve Atlamalar Branşı 9:30- 12:00

-Koşular 13:00- 17:00

### **Engelli Sınavı**

9 Eylül 2018 Pazar- BESYO Stadyumu (Atletizm Pisti) - Saat 09:30 -- 12:00

---

---

### **Güres Sınavı**

9 Eylül 2018 Pazar- BESYO Spor Salonu- Saat 13:30—17:00

---

**Not:** Zorunlu hallerde sınav yeri, günü ve saati “Sınav ve Değerlendirme Komisyonu” tarafından değiştirilebilir. Nihai karar “Üst Kurul” tarafından verilir.Sınav, ilanda belirtilen süre içerisinde belgelerini teslim eden tüm adayların sınavı bitinceye kadar devam eder.

## **J-ÖZEL YETENEK SINAVI SONRASI YAPILACAK İŞLEMLER**

### **MADDE 12:**

- 1-Branş sınavı sonrasında her adayın özel yetenek sınav (ÖYSP) puanı belirlenir.
- 2- “2018 Yükseköğretim Kurumları Sınavı (YKS) Kılavuzu” unda belirtilen ve yerleştirmeye esas olacak puan formülü (Madde15.) kullanılarak adayların yerleştirme puanı (YP) belirlenir.
- 3-Özel Yetenek Sınavından puan alamayan (sıfır (0) puan alan) adaylar değerlendirmeye alınmazlar.
- 4-Yerleştirme puanı en yüksek adaydan başlanarak aşağıya doğru sıralanır.
- 5-Yerleştirme puanı ve adayların tercih sıralaması dikkate alınarak her programın ve branşın asıl ve yedek listeleri oluşturulur.
- 6- (YP) eşit olması durumunda TYT puanı yüksek olan aday; bu puanın da eşitlik halinde ise (OBP) puanı yüksek olan aday tercih edilir.

## **K-ASIL VE YEDEK LİSTELERİN OLUŞTURULMASI**

### **MADDE 13**

- 1-Aday 1. tercihini kazanarak asil listede yer almışsa, diğer tercihlerinin asıl ve yedek listelerinde bulunamaz;  
“Aday 2. tercihinin asil listesinde yer almış ise ilk tercihinin yedek listesinde”;  
“Aday 3. tercihinin asil listesinde yer almış ise 1.ve 2. tercihinin yedek listesinde” yer alır.
- 2-Aday tercih yaptığı hiçbir programın asil listesine girememiş ise; adayın yerleştirme puanı (YP) dikkate alınarak tercih yaptığı tüm programların yedek listelerinde yer alır.
- 3- Asıl listelerde kontenjanı dolmayan branşların kontenjanları; tüm branşların yedek listelerindeki en yüksek puanlı adayın branşına aktarılır.  
Örneğin; basketbol antrenörlük 2. öğretimde 4 bayan kontenjanı olmasına rağmen 2 bayan aday bu programa yerleştirilebilmiş ise geriye kalan 2 kontenjan aynı programın tüm branşların yedek listelerinin en yüksek puanlı 1. aday voleybol branşında ise o branşa 1 kontenjan, 2. aday hentbol branşında ise o branşada 1 kontenjan aktarılır.
- 4- Engelli adayların değerlendirilmesinde bir programın kontenjanının dolmaması halinde cinsiyet gözetmeksizin (Engelli Kadından-Engelli Erkeğe; Engelli Erkekten- Engelli Kadına) kontenjan aktarımı yapılır. Buna rağmen kontenjan dolmaması halinde kontenjanlar diğer öğrencilerin (boş kalan kadın kontenjanı için kadın kontenjanına;boş kalan erkek kontenjanı için erkek kontenjanına) branşlarına en yüksek yerleştirme puanı (YP) dikkate alınarak aktarılır.

5-Özel yetenek sınavını kazanan engelli öğrenciler ayrılan kontenjandan fazla olması durumunda, engelli özel yetenek sınavında puan alan ancak ayrılan kontenjana yerleşemeyen adayların ÖSYS Puanının değerlendirmeye katılan diğer öğrenciler ile birlikte ÖSYS puanlaması dahil edilerek değerlendirmeye tabi tutulmasına, (diğer öğrencilerin tüm branşlarının kontenjanına (yukarıdan aşağı sıralamada puanına göre denk gelen aday asil olarak; asil yerleşemeyen ise puanına göre denk gelen diğer tüm branşların kontenjanının yedeğinde değerlendirilir. Diğer öğrencilerin kontenjanını kullanmış olur.)

## **L-KESİN KAYIT DÖNEMİ İŞLEMLERİ**

### **MADDE 14:**

- 1)-Asıl listede bulunan adayların kesin kayıt döneminde kayıt yaptırmamaları durumunda aynı programın ve branşın yedek listesindeki en yüksek puanlı adaylar sırayla kayıt hakkı kazanır.
- 2-Bu durumda; boş kalan asil listelerdeki kontenjanlar yerine 1.yedek liste, kontenjanların dolmaması durumunda 2., 3. 4. yedek liste ilan edilecek ve kontenjanlar bu yöntemle doldurulacaktır.
- 3)\_1.2. 3. ve 4. yedek listeler oluşturulurken herhangi bir branşın yedek listesinde aday olmaması durumunda; aynı programın farklı bir branşındaki en yüksek puanlı yedek adaya kayıt hakkı verilir.

4- Engelli adayların değerlendirilmesinde bir programın kontenjanının dolmaması halinde cinsiyet gözetmeksizin (Engelli Kadından-Engelli Erkeğe; Engelli Erkekten- Engelli Kadına) kontenjan aktarımı yapılır. Buna rağmen kontenjan dolmaması halinde kontenjanlar diğer öğrencilerin (boş kalan kadın kontenjanı için kadın kontenjanına;boş kalan erkek kontenjanı için erkek kontenjanına) branşlarına en yüksek yerleştirme puanı (YP) dikkate alınarak aktarılır.

5-Bir programın diğer öğrencilerinin tüm branşlarının yedek listelerinin tamamında yedek aday kalmaması ve kontenjanların doldurulmaması halinde cinsiyet gözetmeksizin (Kadından-Erkeğe, Erkekten- Kadına) kontenjanı boş kalan branşa aynı programın karşı cinsinden kaydırma yapılarak 5 'inci yedek liste ilan edilir. Örneğin; Antrenörlük II. Öğretim bayanlar voleybol ve hentbol branşlarında birer kontenjan boş kalmasına rağmen diğer bayan branşlarının tamamında yedek aday olmaması durumunda; o programın aynı branşındaki erkek yedek listelerindeki adaylara kayıt hakkı verilir

6-Asıl listede bulunan adayların, kesin kayıt döneminde kayıt yaptırdıktan sonra başka bir programın yedek listesinden kayıt hakkı kazanır ise, kayıt yaptığı programdan kaydını sildirip diğer programa kayıt süresi içinde kayıt yaptırabilir.

7-Beden Eğitimi Yüksekokulu Müdürlüğü gerekli gördüğü durumlarda özel yetenek öğrenci kontenjanı aktarımı konusunda değişiklik yapma hakkını saklı tutar.

8-2018-2019 Eğitim-Öğretim yılı için Özel Yetenek Başvuru ve Değerlendirme sonucunda kesin kayıt yaptırmaya hak kazanan adayların kayıt işlemleri (Madde:16) göre yapılacaktır.

## **M. ÖZEL YETENEK YERLEŞTİRMEYE ESAS OLAN PUAN FORMÜLÜ:**

### **MADDE 15:**

1-Özel Yetenek yerleştirme puanının hesaplanması; ÖSYM tarafından yayımlanan “2018 Öğrenci Seçme ve Yerleştirme (ÖSYS) Kılavuzunda belirtilen esaslar içerisinde yapılacaktır. Yerleştirmeye esas olan puanın hesaplaması için aşağıdaki üç puan belli ağırlıklarla çarpılarak toplamı alınacaktır.

- a) ÖYSP Standart Puanı (ÖYSP-SP)
- b) Ortaöğretim Başarı Puanı (OBP)
- c) 2018- TYT puanı (TYT-P)

2-Özel Yetenek Sınav Puanının (ÖYSP) ağırlıklandırmaya girebilmesi için bu puanların standart puanlara çevrilmesi gerekir. ÖYSP' lerin standart puana çevrilmesi için önce ÖYSP dağılımının ortalaması ve standart sapması hesaplanacak, daha sonra da her aday için aşağıdaki formül kullanılarak ÖYSP Standart Puanı Hesaplanacaktır.

$$\begin{array}{rcl} \text{(ÖYSP) Standart} & \text{Adayın} & \text{ÖYSP Puan} \\ \text{Puanı} = 10 \times & \text{ÖYSP} & \text{Dağılımının} \\ & \text{Puanı} & \text{Ortalaması} \\ & \text{---} & \\ & \text{ÖYSP Puan dağılımının standart sapması} & + 50 \end{array}$$

Bu durumda her adayın bir (ÖYSP) Standart Puanı (ÖYSP -SP) olacaktır. ÖYSP -SP dağılımının ortalaması 50, standart sapması 10'dur.

Yerleştirmeye esas olacak puan (Yerleştirme puanı = YP) aşağıdaki formül kullanılarak hesaplanacaktır.

a) Aday aynı alandan geliyorsa (30.03.2012 tarihi itibarıyla bir mesleğe yönelik program uygulayan ortaöğretim kurumlarından mezun olan veya belirtilen tarih ve öncesinde öğrenim görmekte olan öğrenciler için uygulanacaktır.İlgili ortaöğretim kurumuna 30.03.2012 tarihinden



sonra kayıt olan adaylar için uygulanmayacaktır.)

$$YP = (1,17 \times \text{ÖYSP} - SP) + (0,11 \times \text{OBP}) + (0,22 \text{ TYT-P}) + (0,03 \times \text{OBP})$$

b) Aday diğer alanlardan geliyorsa

$$YP = (1,17 \times \text{ÖYSP} - SP) + (0,11 \times \text{OBP}) + (0,22 \text{ TYT-P})$$

3-2017-ÖSYS puanları ile bir yükseköğretim programına yerleştirilen veya özel yetenek sınavı sonucu kayıt olan adayların ortaöğretim başarı puanlarına ilişkin katsayıları yarıya düşürülecektir. Adaylar YP puanlarına göre en yüksek puandan başlamak üzere sıraya konacak ve kontenjan sayısı kadar aday sınavı kazanmış olacaktır.

## **O-KAYIT İŞLEMLERİ;**

### **MADDE 16:**

Özel Yetenek Değerlendirme sonucu kesin kayıt yaptırmaya hak kazanan adayların kayıt işlemleri;

A- Asıl Listedeki Kayıt Yaptırmaya Hak Kazanan Adayların Kesin Kayıt

Tarihleri: 17—21 Eylül 2018, 08.00-17.00 saatleri arasındadır.

B- Yedek Listedeki Kayıt Yaptırmaya Hak Kazanan Adayların Kesin Kayıt Tarihleri:

1. Yedek liste 24-25 Eylül 2018, 08.00-17.00 saatleri arası,
2. Yedek liste 26-27 Eylül 2018, 08.00-17.00 saatleri arası,
3. Yedek liste 28 Eylül -1 Ekim, 2018, 08.00-17.00 saatleri arası,
4. Yedek liste 2-3 Ekim 2018, 08.00-17.00 saatleri arası,
5. Yedek liste 4-5 Ekim 2018, 08.00-17.00 saatleri arası,

Yedek listeden kayıt hakkı kazananlar için; Üniversitemiz [www.gop.edu.tr](http://www.gop.edu.tr) web sayfasında ve Öğrenci İşleri Daire Başkanlığı'nın belirlediği esas ve usullere göre duyuru yapılacaktır.

## **P-ENGELLİ ADAYLARIN DEĞERLENDİRİLMESİ VE YERLEŞTİRİLMESİ**

### **MADDE 17:**

1-Engelli adayların sınava müracaat sırasında bu adayların raporları ve belgeleri oluşturulan “Engelli Sınav ve Değerlendirme Komisyonu”na değerlendirildikten sonra müracaatları uygunsuz işleme alınacaktır.

2-Engelli adayların TYT puanları değerlendirmeye katılmadan (KYS kılavuzunda yer alan formül) kullanılmadan kendi aralarında yapılacak ayrı bir yetenek sınavı sonucuna göre değerlendirilerek, yetenek sınavlarını kazanan öğrenciler belirlenir.

3-Engelli özel yetenek sınavını kazanan engelli öğrenciler ayrılan kontenjandan fazla olması durumunda, (özel yetenek sınavında puan alan ancak ayrılan kontenjana yerleşemeyen adayların) ÖSYS Puanının değerlendirmeye katılan diğer öğrenciler ile birlikte ÖSYS puanlaması dahil edilerek değerlendirmeye tabi tutulmasına, (diğer öğrencilerin tüm branşlarının kontenjanına (yukarıdan aşağı sıralamada puanına göre denk gelen aday asil olarak; asil yerleşemeyen ise puanına göre denk gelen diğer tüm branşların kontenjanının yedeğinde değerlendirilir. Diğer öğrencilerin kontenjanını kullanmış olur.)

4- Engelli özel yetenek sınavını kazanan ancak engelli öğrenciler için ayrılan kontenjana yerleşemeyen adayların, engelli kontenjanı yedek öğrenci olarak belirlenir.

5- Engelli adayların yerleştirme puanlarının (YP) eşit olması durumunda TYT puanı yüksek olan aday; bu puanın da eşitlik halinde ise (OBP) puanı yüksek olan aday tercih edilir.

6-Özel Yetenek Sınavından puan alamayan (sıfır (0) puan alan) adaylar değerlendirmeye alınmazlar.

7-Yerleştirme puanı en yüksek adaydan başlayarak aşağıya doğru sıralanır.

8- Yerleştirme puanı ve adayların tercih sıralaması dikkate alınarak her programın programın asil ve yedek listeleri oluşturulur.

9- Aday 1. tercihini kazanarak asil listede yer almışsa, diğer tercihlerinin asil ve yedek listelerinde bulunamaz;

Aday 2. tercihini asil listesinde yer almış ise ilk tercihinin yedek listesinde;

Aday 3. tercihini asil listesinde yer almış ise 1.ve 2. tercihinin yedek listesinde yer alır.

10- Aday tercih yaptığı hiçbir programın asil listesine girememiş ise; adayın yerleştirme puanı dikkate alınarak tercih yaptığı tüm programların yedek listelerinde yer alır.

11- Tercih ettiği programda/programlarda boş kalan asil listelerdeki kontenjanlar yerine 1.yedek liste, kontenjanların dolmaması durumunda 2., 3. 4. yedek liste ilan edilecek ve kontenjanlar bu yöntemle doldurulacaktır.

12- Tercih ettiği programlarda bir programın yedek listelerinin tamamında yedek aday kalmaması ve kontenjanların doldurulamaması halinde, cinsiyet gözetmeksizin (Kadından-Erkeğe, Erkekten-Kadına) kontenjanı boş kalan kontenjana aynı programın karşı cinsinden kaydırma yapılarak yedek liste ilan edilir.

13- Asıl listede bulunan adayların, kesin kayıt döneminde kayıt yaptırdıktan sonra başka bir programın yedek listesinden kayıt hakkı kazanır ise, kayıt yaptığı programdan kaydını sildirip diğer programe kayıt süresi içinde kayıt yaptırabilir.

14- Asıl listede bulunan engelli adayların kesin kayıt döneminde kayıt yaptırmamaları durumunda aynı programın yedek listesindeki en yüksek puanlı adaylar sırayla kayıt hakkı kazanır.

15-2018-2019 Eğitim-Öğretim yılı için Özel Yetenek Başvuru ve Değerlendirme sonucunda kesin kayıt yaptırmaya hak kazanan adayların kayıt işlemleri (Madde:16) göre yapılacaktır.

## **R- ENGELLİ ÖZEL YETENEK SINAVI (Engelli Sınavı Tek Aşamadan Oluşacaktır.)**

### **MADDE 18**

1). Tüm engelli adaylar 400 m koşusu yapacaklardır.\*

<b>ENGELLİ ERKEKLER 400m</b>	<b>Puan</b>	<b>ENGELLİ BAYANLAR 400m</b>
55.00 ve altı	<b>100</b>	1.05.00 ve altı
55.01-55.10	<b>98</b>	1.05.01-1.05.10
55.11-55.20	<b>96</b>	1.05.11-1.05.20
55.21-55.30	<b>94</b>	1.05.21-1.05.30
55.31-55.40	<b>92</b>	1.05.31-1.05.40
55.41-55.50	<b>90</b>	1.05.41-1.05.50
55.51-55.60	<b>88</b>	1.05.51-1.05.60
55.61-55.70	<b>86</b>	1.05.61-1.05.70
55.71-55.80	<b>84</b>	1.05.71-1.05.80
55.81-55.90	<b>82</b>	1.05.81-1.05.90
55.91-56.00	<b>80</b>	1.05.91-1.06.00
56.01-56.10	<b>78</b>	1.06.01-1.06.10
56.11-56.20	<b>76</b>	1.06.11-1.06.20
56.21-56.30	<b>74</b>	1.06.21-1.06.30
56.31-56.40	<b>72</b>	1.06.31-1.06.40
56.41-56.50	<b>70</b>	1.06.41-1.06.50
56.51-56.60	<b>68</b>	1.06.51-1.06.60
56.61-56.70	<b>66</b>	1.06.61-1.06.70
56.71-56.80	<b>64</b>	1.06.71-1.06.80
56.81-56.90	<b>62</b>	1.06.81-1.06.90
56.91-57.00	<b>60</b>	1.06.91-1.07.00
57.01-57.10	<b>58</b>	1.07.01-1.07.10
57.11-57.20	<b>56</b>	1.07.11-1.07.20
57.21-57.30	<b>54</b>	1.07.21-1.07.30

57.31-57.40	52	1.07.31-1.07.40
57.41-57.50	50	1.07.41-1.07.50
57.51-57.60	48	1.07.51-1.07.60
57.61-57.70	46	1.07.61-1.07.70
57.71-57.80	44	1.07.71-1.07.80
57.81-57.90	42	1.07.81-1.07.90
57.91-58.00	40	1.07.91-1.08.00
58.01-58.10	38	1.08.01-1.08.10
58.11-58.20	36	1.08.11-1.08.20
58.21-58.30	34	1.08.21-1.08.30
58.31-58.40	32	1.08.31-1.08.40
58.41-58.50	30	1.08.41-1.08.50
58.51-58.60	28	1.08.51-1.08.60
58.61-58.70	26	1.08.61-1.08.70
58.71-58.80	24	1.08.71-1.08.80
58.81-58.90	22	1.08.81-1.08.90
58.91-59.00	20	1.08.91-1.09.00
59.01-59.10	18	1.09.01-1.09.10
59.11-59.20	16	1.09.11-1.09.20
59.21-59.30	14	1.09.21-1.09.30
59.31-59.40	12	1.09.31-1.09.40
59.41-59.50	10	1.09.41-1.09.50
59.51-59.60	8	1.09.51-1.09.60
59.61-59.70	6	1.09.61-1.09.70
59.71-59.80	4	1.09.71-1.09.80
59.81-59.90	2	1.09.81-1.09.90
59.91-1.00.00	1	1.09.91-1.10.00
1.00.01 ve üstü	0	1.10.01 ve üstü

\*Sadece B1 kategorisinde yarışacak olanlar refakatçi ve aparat kullanacaklardır

**Not:** Sınavda kullanılacak aparat, araç ve gereçler adaylar tarafından temin edilecektir.

## **N.G ENEL KURALLAR**

### **MADDE 19:**

- a) Beden Eğitimi ve Spor Yüksekokulu için başvuru yapan tüm adaylar, özel yetenek giriş kılavuzunu okumuş ve kılavuzda yazılı şartları kabul etmiş sayılırlar.
- b) Sınavın tamamı kamera ile kayıt altına alınacaktır.Sınav esnasında seyirci alınmayacaktır.
- c) Adaylara özel yetenek sınavı başvuru esnasında verilecek olan göğüs numarası sıralamasına göre sınavlara alınacaktır.
- d) Adaylar sınav saatinde sınav yerinde bulunmak zorundadır. Sınav bittikten sonra gelen adaylar kesinlikle sınava alınmazlar.
- e) Kurallara aykırı davranışta bulunanlar, sınav düzenini bozanlar, sınav komisyonuna sözlü veya fiili saldırıda bulunanlar, uyarılara uymayanların sınavları geçersiz sayılacaktır.
- f) Sınavda uygulanan bütün testlerde, adaydan kaynaklanan hata sonrası test tekrarı yapılmaz.
- g) Özel Yetenek Sınavı ile ilgili itirazlar şu şekilde yapılacaktır. Sınav mesai saatleri içerisinde yapılmış ise aynı gün sınavın bitiminden 2 saat içerisinde, sınav mesai saatleri dışına uzamış ise ertesi gün mesai saatinin başlamasından 2 saat sonrasına kadar yapılabilir.
- h) Özel Yetenek Giriş Sınav sonuçlarına (YP puanlarına) itirazların ise, sonuçlar ilan edildikten sonra; ilk mesai günü sonuna kadar yapar ise itirazı değerlendirmeye alınır.İtirazı yapacak

aday Sınav Komisyonu'na, durumunu anlatan bir dilekçe ve ilgili banka hesabına (Ziraat Bankası Tokat Merkez Şubesi 35215399-5001 IBAN: TR21000100023935215399-5001) iki yüz (200) TL yatırarak dekontu ile başvuracaktır.

i) Zamanında yapılmayan itirazlara ait dilekçeler dikkate alınmaz. Sınavlara itiraz ile ilgili yatırılan ücretler hiçbir şekilde iade edilmez.

ii) Özel yetenek sınavı başvuru esnasında sahte evrak verenler ve yalan beyanda bulunanlar sınavı kazansalar dahi sınavları geçersiz kabul edilir.

iii) Özel yetenek sınavı başvurusu esnasında sahte evrak veren ve yalan beyanda bulunan adayların belgeleri değerlendirmeye alınmaz. Belgelerinde sahte evrak veya beyanda bulunan adayların sehven kayıtları yapılmış olsa dahi tespit edildikleri zaman okulla ilişkileri kesilir.

iv) Özel yetenek başvuru sonuçları genel kontroller yapıldıktan sonra üniversitemiz internet (www.gop.edu.tr) sitesinden yayınlanacaktır

v) Özel Yetenek Giriş Sınav sonuçlarına (YP puanlarına) itirazlar YP puanını ilanı müteakiben ilk mesai günü içerisinde yapılmalıdır. Bu sürede yapılmayan itirazlar dikkate alınmaz.

vi) Adaylar sadece kendi puanlarına itiraz edebilirler. Başka bir adayın puanına itiraz etme hakları yoktur.

vii) Özel yetenek sınav "Üst Kurul"u gerekli gördüğü durumlarda aday tarafından ibraz edilen belgelerle ilgili yetkili kurumlar tarafından yeniden incelenmesini talep edebilir.

## **S. YÜRÜRLÜK**

### **MADDE 20:**

Özel Yetenek Sınav Kılavuzunda yer almayan hususlarda karar verme yetkisi "Üst Kurul"a aittir.

### **MADDE 21:**

Bu Özel Yetenek Sınav Kılavuzunda Gaziosmanpaşa Üniversitesi Senatosu'nun onayı ile yürürlüğe girer ve yürütülür.

### **MADDE 22:**

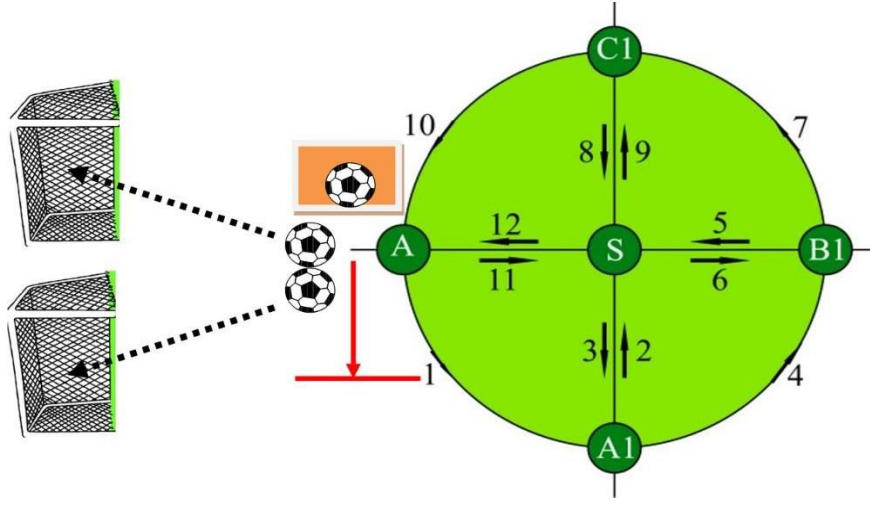
Bu Özel Yetenek Sınav Kılavuzu hükümleri Gaziosmanpaşa Üniversitesi Beden Eğitimi ve Spor Yüksekokulu Müdürlüğü tarafından yürütülür.

## **BRANŞ SINAVLARININ UYGULANIŞI**

### **1.FUTBOL SINAVI**

#### **Top Sürme Testi (100 Puan ( 90+10=100 puan)**

Aday 9,15 m yarıçapındaki daire etrafında top sürecektir. A noktasından başlangıçla (çıkışla) birlikte A1 noktasından sola dönüp S noktasında huninin etrafından top sürer.Bu noktadan geriye dönüp A1 noktasına tekrar gelir.A1 noktasından sola dönüp B1 noktasına gelir ve sola dönerek S noktasındaki huninin etrafından geriye döner ve tekrar B1 noktasına gelir. Bu noktadan sola dönüp C1 noktasına ulaştıktan sonra S noktasında huninin etrafından dönüp tekrar C1 noktasına gelir.C1 noktasından sola dönüp A noktasına kadar gelir.A noktasından S noktasında huninin etrafından geldikten sonra geriye döner ve A noktasında bulunan daireye topu bırakır. Daha sonra 15 metre mesafedeki 2 adet minyatür kaleye (her kaleye 1 vuruş=5 puan ( 2x5=10) puan) vuruş yapar.Her vuruş 5 puan olarak değerlendirilir.Vuruşları tamamlayan aday fotoselden geçerek parkuru tamamlar. ( Şekil 1).Top sürme testinde puanlama Tablo 3 de verilmiştir. Adaylar daire çizgisi dışından top süreceklerdir. Aday uyarıları dikkate almazsa testi geçersiz sayılacaktır. Solak olan adaylar yukarıda anlatılan yönün ters tarafından hareket ederek testi tamamlar.



Şekil 1:Futbol( Top sürme Testi)

Tablo 3. Top Sürme Testi Puan Tablosu

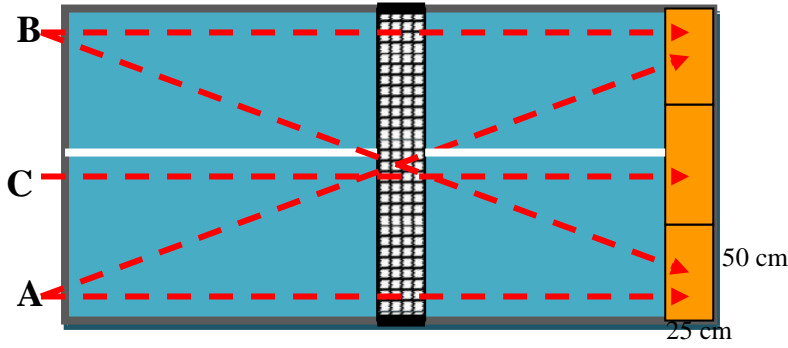
Erkek Adaylar	<u>Puan</u>	Bayan Adaylar
>42.00 ve altı	90	>47.00 ve altı
42.01-42.50	86	47.01-47.50
42.51-43.00	82	47.51-48.00
43.01-43.50	78	48.01-48.50
43.51-44.00	74	48.51-49.00
44.01-44.50	70	49.01-49.50
44.51-45.00	66	49.51-50.00
45.01-45.50	62	50.01-50.50
45.51-46.00	58	50.51-51.00
46.01-46.50	54	51.01-51.50
46.51-47.00	50	51.51-52.00
47.01-47.50	46	52.01-52.50
47.51-48.00	42	52.51-53.00
48.01-48.50	38	53.01-53.50
48.51-49.00	34	53.51-54.00
49.01-49.50	30	54.01-54.50
49.51-50.00	26	54.51-55.00
50.01-50.50	22	55.01-55.50
50.51-51.00	18	55.51-56.00

51.01-51.50	14	56.01-56.50
51.51-52.00	10	56.51-57.00
52.01-52.50	6	57.01-57.50
52.51-53.00 <b>2</b>	2	57.51-58.00
53.01 ve üstü	0	58.01 ve üstü

## 2. MASA TENİSİ SINAVI

### 2.1. Forehand Servis Testi (30 puan)

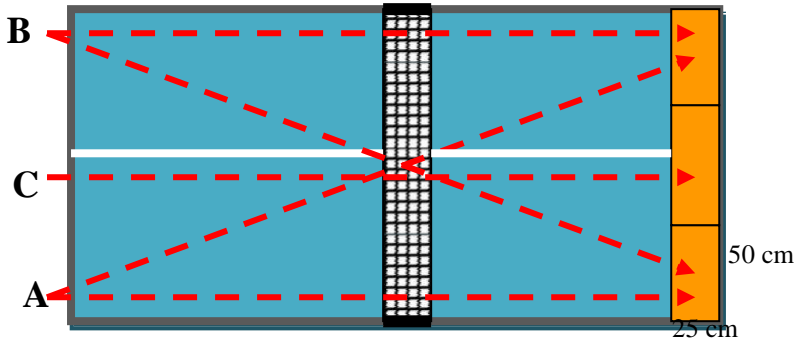
Adaylar masanın A ve B noktalarında paralel ve çapraz olmak üzere sırayla ; 1 forehand düz servis ve 1 forehand back spin (kesme) servis olmak üzere 2'şer, C noktasından paralel 1 forehand düz servis ve 1 forehand back spin (kesme) servis olmak üzere 2 servis kullanır. Masanın diğer tarafındaki hedeflere (50cm -25cm) isabet eden her servis **3 puan** değerindedir. Let olan, masa tenisi kuralları dışında ve istenen teknikle atılmayan servisler isabetli olsa dahi değerlendirmeye alınmaz. Servis tekrar edilmez.



Şekil 4: Masa Tenisi(Forehand Servis Testi)

### 2. 2. Backhand Servis Testi ( 30 puan)

Adaylar masanın A ve B noktalarında paralel ve çapraz olmak üzere sırayla ; 1 backhand düz servis ve 1 backhand back spin (kesme) servis olmak üzere 2'şer , C noktasından paralel 1 backhand düz servis ve 1 backhand back spin (kesme) servis olmak üzere 2 servis kullanır. Masanın diğer tarafındaki hedeflere (50cm -25cm) isabet eden her servis **3 puan** değerindedir. Let olan, masa tenisi kuralları dışında ve istenen teknikle atılmayan servisler isabetli olsa dahi değerlendirmeye alınmaz. Servis tekrar edilmez.

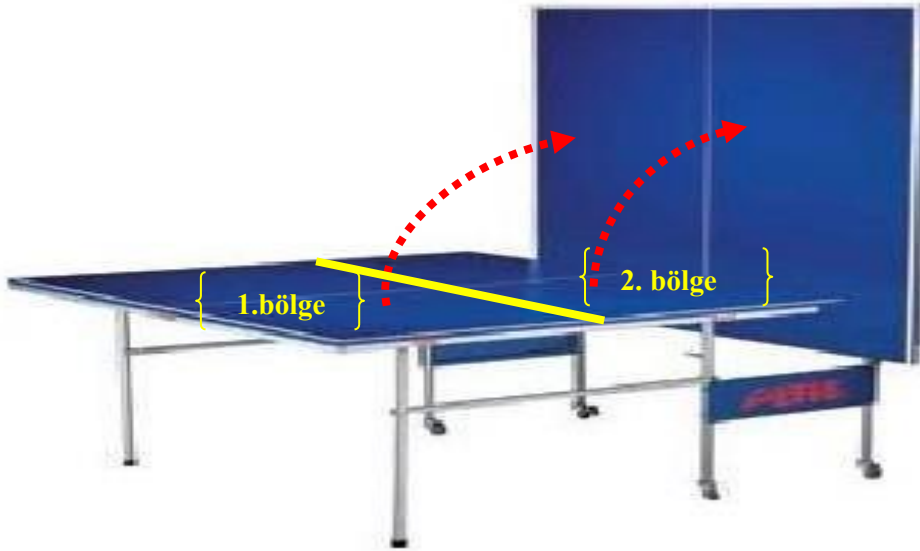


Şeki5:Masa Tenisi ( Backhand Servis Testi)

### 2.3. Backhand ve Forehand Vuruş Testi (40 puan)

Bir parçası dik (90 derece) olarak duran masa tenisi masası yatay yüzeyi iki eşit parçaya bölünmüştür. Parçanın uç kısmı 1. bölge - arka kısmı 2. bölge olarak belirlenmiştir. Aday önce 1 numaralı bölge olan zemine topu vurdurur, dik duran yüzeyden dönen topu 2 numaralı bölgeye vurdurur. Sırası ile yapılan ve başarılı olan vuruşlar puan olarak kabul edilir. Sırası ile (1-2-1-2-1-2) yapılmayan vuruşlar ve teknik dışı vuruşlar puan olarak değerlendirilmez. Adaylar arka arkaya 20 forehand, sonra 20 backhand vuruş gerçekleştirir (Şekil 5). Aday tekniğine uygun arka arkaya ve

sırası ile yaptığı forehand veya backhand vuruş kadar puan alır. Top yere düşer veya aday tarafından tutulursa test sona erer. Adaylar vuruşlarını masa gerisinden yapmak zorundadır.



Şekil 6: Masa Tenisi (Backhand ve Forehand Vuruş Testi)

Bir parçası (90° derece) dik duran masa tenisi masası yatay yüzeyi masanın ön kısmı 1. bölge 60 cm arka kısmı 2. Bölge 77 cm olmak üzere 5 cm yükseklikte bir file ile iki parçaya bölünmüştür. Aday önce 1 numaralı ön bölge zemine topu vurdurur, dik duran yüzeyden dönen topu sonra 2 numaralı arka bölgeye vurdurur. Sırası ile arka arkaya yapılan ve başarılı olan her vuruş (vuruşlar) puan olarak değerlendirilir. Sırası ile (1-2-1-2-1-2) yapılmayan vuruşlar ve teknik dışı vuruşlar puan olarak değerlendirilemez. Adaylar 20 forehand, sonra 20 backhand vuruş gerçekleştirecektir. Aday tekniğine uygun arka arkaya ve sırası ile yaptığı forehand veya backhand vuruş kadar puan alır. Top yere düşer veya aday tarafından tutulursa test sona erer.

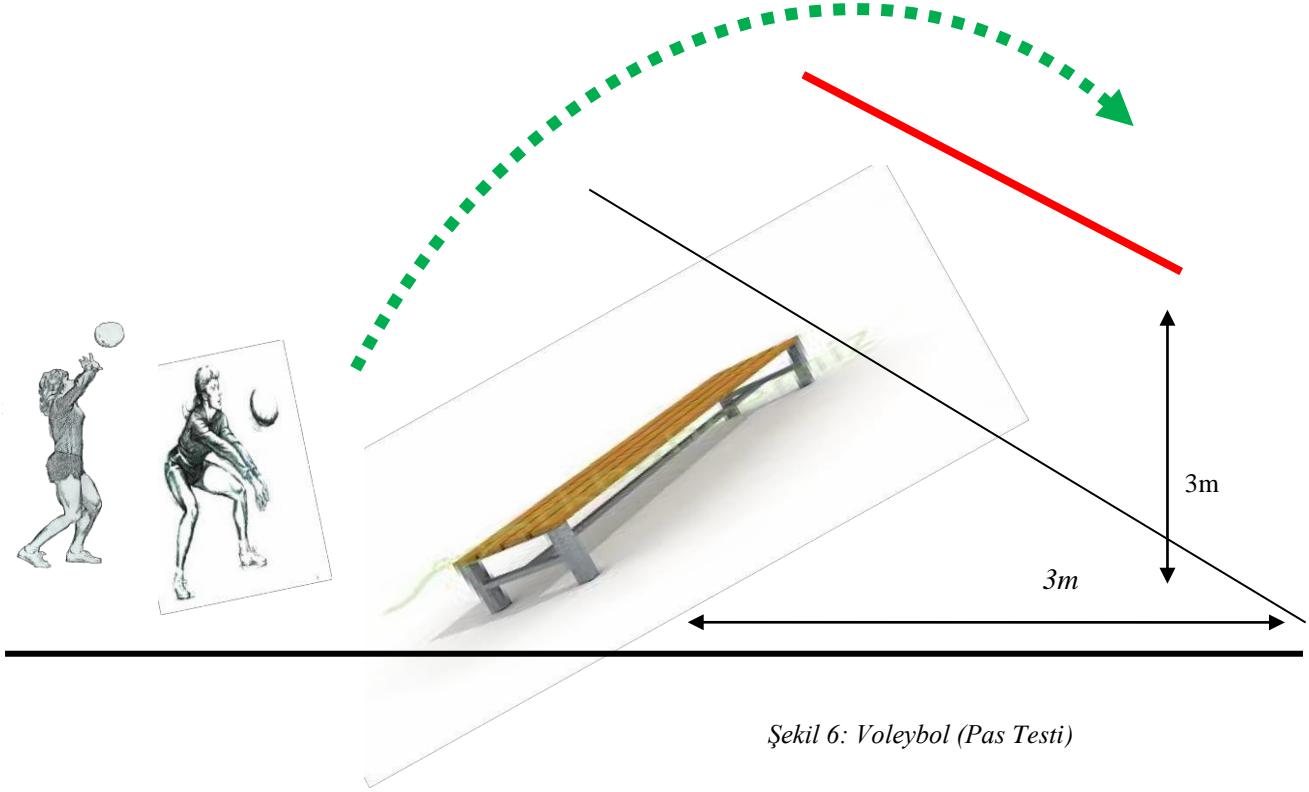
## 3. VOLEYBOL SINAVI

### 3.1. PAS TESTİ (35 PUAN)

- 1- Aday bu testte ara vermeden 35 parmak ve manşet pas yapar.
- 2- Aday 40 cm yükseklik ve 3 metre uzunluğundaki engelin arkasından, duvarda belirlenmiş 3 metre yükseklikteki çizgi üzerindeki bölgeye, 3 metre mesafeden pas yapar.
- 3- Aday ilk on pası, 1 parmak 1 manşet pas şeklinde, ikinci on pası, 2 parmak 2 manşet pas şeklinde, son onbeş pası, 3 parmak 3 manşet pas şeklinde yapar.
- 4- Aday hedefe isabet ettirdiği her pas için 1 puan alır.
- 5- Adayın yaptığı vuruşlar çizgi üzerine veya çizginin üstündeki bölgeye isabet etmelidir. Aday topu çizginin altındaki bölgede pas yapar, düşürür veya topu tutarsa testi sona erer. Aday o ana kadar yapmış olduğu isabetli vuruş sayısı kadar puan alır.
- 6- Adayın pas sayılarını değıştirmesi için düdükle komut verilir.

Aday kendisine avantaj sağlayacak sıralama ile testi gerçekleştiremez. Bu sıralamayı bozan adayların en son yaptığı doğru sıralanmış ve isabetli paslar değerlendirmeye alınır. Bunun haricindeki yanlış sıralama ile yapılmış paslar itiraz edilse de değerlendirilmeye alınmaz.

**ÖNEMLİ AÇIKLAMA:** İlk 10 pas parmak pasla başlayıp manşet pasla biterken, ikinci 10 pas parmak pasla başlayıp, parmak pasla bitmeli, son 15 pas manşet pasla başlayıp manşet pasla bitmelidir.



### 3.2. Servis Testi (40 Puan)

1-Aday bu testte sırasıyla tenis servis tekniği ile 4, jump float servis tekniği ile 4 olmak üzere toplamda 8 servis kullanacaktır.

2-Aday servis çizgisi üzerine bırakılmış top sepetinin içerisinden, her seferinde kendi alacağı toplarla; servis çizgisi üzerine belirlenmiş 3 metrelik servis atma bölgelerinden, sahada belirlenmiş hedeflere servis atacaktır.



3-Kullanılacak her servis köşe değiştirilerek şu sıralama ile atılacaktır;

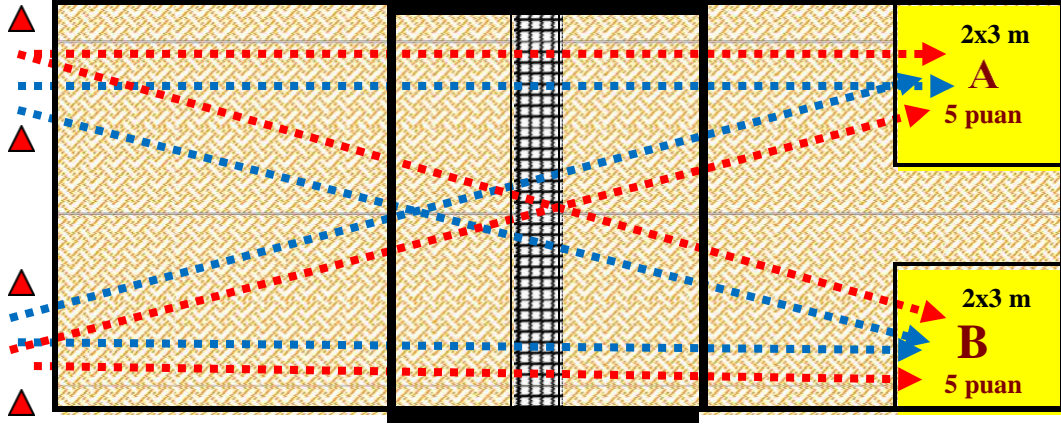
- 1.Tenis servis paralel A bölgesine
2. Tenis servis paralel B bölgesine
3. Tenis servis çapraz B bölgesine
4. Tenis servis çapraz A bölgesine
5. Jump float servis paralel A bölgesine
6. Jump float servis paralel B bölgesine
7. Jump float servis çapraz B bölgesine
8. Jump float servis çapraz A bölgesine

4-Aday hedefe isabet ettirdiği her servis için 5 puan alır.

5-Aday testi 60 sn içerisinde bitirmek zorundadır.



Jump float servis   
Tenis servis 



Şekil 7: Voleybol (Servis Testi)

### 3.3. Smaç Testi (25 Puan)

1-Aday bu testte smaç tekniği ile 5 vuruş yapar.

2-Aday 3 metre çizgisi üstündeki top sepetinin içerisinde, her seferinde kendi alacağı toplarla; 3 smaç bölgesinden, sahada belirlenmiş hedeflere smaç atar.

3-Kullanılacak her smaç köşe değiştirilerek şu sıralama ile atılacaktır;

1. Smaç paralel A bölgesine
2. Smaç paralel B bölgesine
3. Smaç çapraz B bölgesine
4. Smaç çapraz A bölgesine
5. Smaç paralel C bölgesine

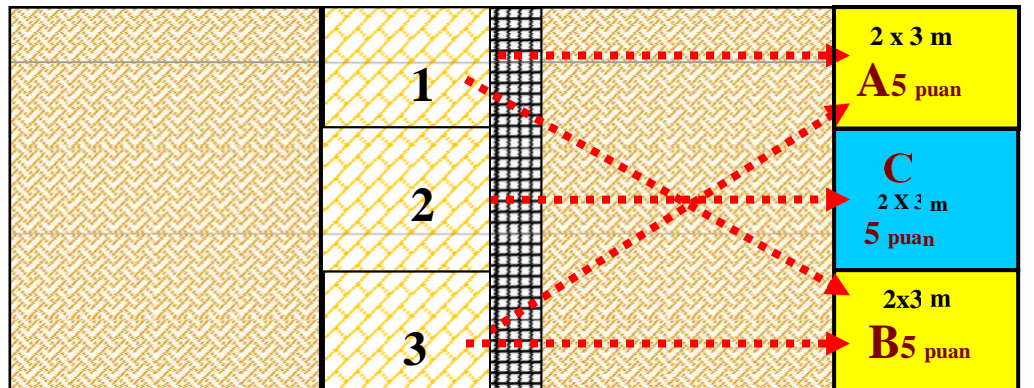
4-Aday ister tek, ister iki eliyle, smaç vuruşu yapacağı topu, en az anten seviyesine kadar yükseltmelidir. Daha alçak yüksekliğe atılarak yapılacak vuruşlar geçersiz sayılacaktır

5-Smaç vuruşları file dikey düzlemi üzerinden aşağıya doğru net vuruşlar olmalıdır. Plase, parmak ucu, avuç içi itekleyerek yapılan ve servis vuruşuna benzeyen hücum vuruşları kesinlikle değerlendirilmeyecektir.

6-Aday testi 60 sn içerisinde bitirmek zorundadır.

7-Aday hedefe isabet ettirdiği her smaç için 5 puan alır.

8-Smaç testinin tamamında FİVB oyun kurallarındaki hatalar geçerlidir.



Şekil 8: Voleybol (Smaç Testi)

Voleybol sınavının tamamında FİVB oyun kurallarındaki hatalar geçerlidir.

## 4.GÜREŞ SINAVI

Sınav adayın zamana karşı 3 aşamayı yapmasından meydana gelmektedir

- 1-Tablo 4’de belirtilen 6 tekniğin uygulanması.
- 2-Halata tırmanma ( Bayanlarda 5 adet düz takla)
- 3-Piolet (5 adet)

Tam olarak yapılmayan tekniğin yeniden yapılması için sınav komisyonu adayı uyacaktır. Bir teknikten diğerine geçerken güreş pozisyonu alınır ve diğer teknik uygulanır. Aday 6 tekniği de tam olarak yaptıktan sonra halata tırmanmak için ( Bayanlarda 5 adet düz takla) pozisyonunu alır.

Adayın kalçası yerde ayakları gövdeyle 90 derece olacak şekilde tırmanışa başlar. Halatta belirlenen noktaya kadar çıktıktan sonra inişi de çıktığı gibi yapmalıdır. Adayın kalçası yere değdikten sonra bir sonraki teste geçer.

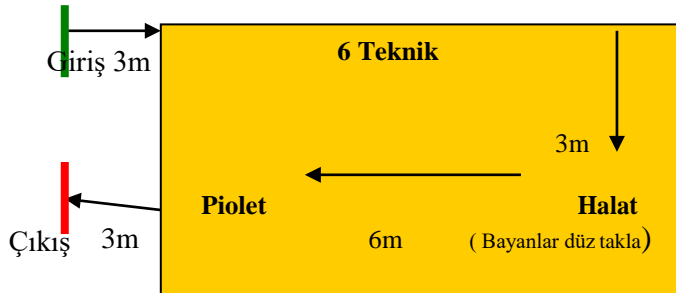
Aday halatı erken bırakır veya nizami şekilde iniş yapmaz ise tekrar başa döner.Bayan adaylar her düz taklayı yaptıktan sonra 180 derece döner ve ayağa kalkıp tekrar bir sonraki taklayı yapar. Nizami yapılmayan taklalar tekrarlatılır.

Halat ( Bayanlarda 5 adet düz takla) sonrası arka arkaya 5 piolet hareketini nizami şekilde yapar ve fotoselden geçerek testi tamamlar. Adayların parkuru tamamlama süreleri karşılığında alacakları puanlar Tablo 5’de verilmiştir.

**Tablo 4. Güreş Teknikleri**

Sınavda Uygulanacak Teknik Gruplar
1- Kafa kol.
2- Çipe.
3- Dana bağı (serbest sitilde).
4- Tek dalıp indirerek, ayak kilidi tekniğinin uygulanması.
5- Koltuk altı geçip yere indirerek, künde tekniğinin uygulanması.
6- Çift dalıp indirerek, çırpma tekniğinin uygulanması.

HALAT YÜKSEKLİĞİ
66 kg ve altı ; 4m
67-84 kg arası ; 3.50 m
85 ve üstü ; 2.50 m



**Tablo 5. Güreş Sınavı Puan Tablosu**

<b>BAYANLAR</b>	<b>Puan</b>	<b>ERKEKLER</b>
<i>45.00 sn ve altı</i>	<b>100</b>	<i>36.00 sn ve altı</i>
<i>45.01 -45.50</i>	<b>97</b>	<i>36.01-36.50</i>
<i>45.01-46.00</i>	<b>94</b>	<i>36.51-37.00</i>
<i>46.01-46.50</i>	<b>91</b>	<i>37.01-37.50</i>
<i>46.51-47.00</i>	<b>88</b>	<i>37.51-38.00</i>
<i>47.01-47.50</i>	<b>85</b>	<i>38.01-38.50</i>
<i>47.51-48.00</i>	<b>82</b>	<i>38.51-39.00</i>
<i>48.01-48.50</i>	<b>79</b>	<i>39.01-39.50</i>
<i>48.51-49.00</i>	<b>76</b>	<i>39.51-40.00</i>
<i>49.01-49.50</i>	<b>73</b>	<i>40.01-40.50</i>
<i>49.51-50.00</i>	<b>70</b>	<i>40.51-41.00</i>
<i>50.01-50.50</i>	<b>67</b>	<i>41.01-41.50</i>
<i>50.51-51.00</i>	<b>64</b>	<i>41.51-42.00</i>
<i>51.01-51.50</i>	<b>61</b>	<i>42.01-42.50</i>
<i>51.51-52.00</i>	<b>58</b>	<i>42.51-43.00</i>
<i>52.01-52.50</i>	<b>55</b>	<i>43.01-43.50</i>
<i>52.51-53.00</i>	<b>52</b>	<i>43.51-44.00</i>
<i>53.01-53.50</i>	<b>49</b>	<i>44.01-44.50</i>
<i>53.51-54.00</i>	<b>46</b>	<i>44.51-45.00</i>
<i>54.01-54.50</i>	<b>43</b>	<i>45.01-45.50</i>
<i>54.51-55.00</i>	<b>40</b>	<i>45.51-46.00</i>
<i>55.01-55.50</i>	<b>37</b>	<i>46.01-46.50</i>
<i>55.51-56.00</i>	<b>34</b>	<i>46.51-47.00</i>
<i>56.01-56.50</i>	<b>31</b>	<i>47.01-47.50</i>
<i>56.51-57.00</i>	<b>28</b>	<i>47.51-48.00</i>
<i>57.01-57.50</i>	<b>25</b>	<i>48.01-48.50</i>
<i>57.51-58.00</i>	<b>22</b>	<i>48.51-49.00</i>
<i>58.01-58.50</i>	<b>19</b>	<i>49.01-49.50</i>
<i>58.51-59.00</i>	<b>16</b>	<i>49.51-50.00</i>
<i>59.01-59.50</i>	<b>13</b>	<i>50.01-50.50</i>
<i>59.51-01.00.00</i>	<b>10</b>	<i>50.51-51.00</i>
<i>01.00.01-01.00.50</i>	<b>7</b>	<i>51.01-51.50</i>
<i>01.00.51-01.01.00</i>	<b>4</b>	<i>51.51-52.00</i>
<i>01.01.01-01.01.50</i>	<b>1</b>	<i>52.01-52.50</i>
<i>01.01.51 ve üstü</i>	<b>0</b>	<i>52.51 ve üstü</i>

**Not:Güreş tekniklerinin uygulanmasında sınava giren aday partnerini kendisi getirmek zorundadır.**

## 5. ATLETİZM SINAVI

Adaylar özel yetenek sınavına başvuru esnasında atletizm branşını seçer iseler ayrıca aşağıdaki puanlama tablosunda bulunan branşlardan birini seçerler. Daha sonradan adaylar seçtikleri branşı değiştiremezler. Atletizm sınavında IAAF kuralları geçerlidir. Atma ve atlama branşlarında adaylara üçer hak verilecektir. Koşularda, çıkış çizgisinin 20cm gerisinden yüksek çıkış yapılacaktır. Bütün branşlarda adaylar tek tek sınava alınacak ve koşuların yapılış sırası kısa mesafelerden uzun mesafelere doğru olacaktır.

**Tablo 6. Erkekler Atletizm Sınavı Puan Tablosu**

Puan	100 m	400m	800m	3000m	Disk Atma	Cirit Atma	Çekiç Atma	Gülle Atma	Yüksek Atlama	Uzun Atlama
100	11.00 ve altı	50.20 ve altı	1.56.00 ve altı	8.40 ve altı	49.00 m ve üstü	65 m ve üstü	60 m ve üstü	15.50 ve üstü	2.03 ve üstü	6.90 ve üstü
98	11.02	50.30	1.56.30	8.41	48.70	64.70	59.70	15.45	2.02	6.80
96	11.04	50.40	1.56.60	8.42	48.40	64.40	59.40	15.40	2.01	6.85
94	11.06	50.50	1.56.90	8.43	48.10	64.10	59.10	15.35	2.00	6.82
92	11.08	50.60	1.57.20	8.44	47.80	63.80	58.80	15.30	1.99	6.79
90	11.10	50.70	1.57.50	8.45	47.50	63.50	58.50	15.25	1.98	6.76
88	11.12	50.80	1.57.80	8.46	47.20	63.20	58.20	15.20	1.97	6.73
86	11.14	50.90	1.58.10	8.47	46.90	62.90	57.90	15.15	1.96	6.70
84	11.16	51.00	1.58.40	8.48	46.60	62.60	57.60	15.10	1.95	6.67
82	11.18	51.10	1.58.70	8.49	46.30	62.30	57.30	15.05	1.94	6.64
80	11.20	51.20	1.59.00	8.50	46.00	62.00	57.00	15.00	1.93	6.61
78	11.22	51.30	1.59.30	8.51	45.70	61.70	56.70	14.95	1.92	6.58
76	11.24	51.40	1.59.60	8.52	45.40	61.40	56.40	14.90	1.91	6.55
74	11.26	51.50	1.59.90	8.53	45.10	61.10	56.10	14.85	1.90	6.52
72	11.28	51.60	2.00.20	8.54	44.80	60.80	55.80	14.80	1.89	6.49
70	11.30	51.70	2.00.50	8.55	44.50	60.50	55.50	14.75	1.88	6.46
68	11.32	51.80	2.00.80	8.56	44.20	60.20	55.20	14.70	1.87	6.43
66	11.34	51.90	2.01.10	8.57	43.90	59.90	54.90	14.65	1.86	6.40
64	11.36	52.00	2.01.40	8.58	43.60	59.60	54.60	14.60	1.85	6.37
62	11.38	52.10	2.01.70	8.59	43.30	59.30	54.30	14.55	1.84	6.34
60	11.40	52.20	2.02.00	9.00	43.00	59.00	53.70	14.50	1.83	6.31
58	11.42	52.30	2.02.30	9.01	42.70	58.70	53.40	14.45	1.82	6.28
56	11.44	52.40	2.02.60	9.02	42.40	58.40	53.10	14.40	1.81	6.25
54	11.46	52.50	2.02.90	9.03	42.10	58.10	52.80	14.35	1.80	6.22
52	11.48	52.60	2.03.20	9.04	41.80	57.80	52.50	14.30	1.79	6.19
50	11.50	52.70	2.03.50	9.05	41.50	57.50	52.20	14.25	1.78	6.16
48	11.52	52.80	2.03.80	9.06	41.20	57.20	51.90	14.20	1.77	6.13
46	11.54	52.90	2.04.10	9.07	40.90	56.90	51.60	14.15	1.76	6.10
44	11.56	53.00	2.04.40	9.08	40.60	56.60	51.30	14.10	1.75	6.07
42	11.58	53.10	2.04.70	9.09	40.30	56.30	51.00	14.05	1.74	6.04
40	11.60	53.20	2.05.00	9.10	40.00	56.00	50.70	14.00	1.73	6.01
38	11.62	53.30	2.05.30	9.11	39.70	55.70	50.40	13.95	1.72	5.98
36	11.64	53.40	2.05.60	9.12	39.40	55.40	50.10	13.90	1.71	5.95
34	11.66	53.50	2.05.90	9.13	39.10	55.10	49.80	13.85	1.70	5.92
32	11.68	53.60	2.06.20	9.14	38.80	54.80	49.50	13.80	1.69	5.89
30	11.70	53.70	2.06.50	9.15	38.50	54.50	49.20	13.75	1.68	5.86
28	11.72	53.80	2.06.80	9.16	38.20	54.20	48.90	13.70	1.67	5.83
26	11.74	53.90	2.07.10	9.17	38.90	53.90	48.60	13.65	1.66	5.80
24	11.76	54.00	2.07.40	9.18	38.60	53.60	48.30	13.60	1.65	5.77
22	11.78	54.10	2.07.70	9.19	38.30	53.30	48.00	13.55	1.64	5.74
20	11.80	54.20	2.08.00	9.20	38.00	53.00	47.70	13.50	1.63	5.71
18	11.82	54.30	2.08.30	9.21	37.70	52.70	47.40	13.45	1.62	5.68
16	11.84	54.40	2.08.60	9.22	37.40	52.40	47.10	13.40	1.61	5.65
14	11.86	54.50	2.08.90	9.23	37.10	52.10	46.80	13.35	1.60	5.62
12	11.88	54.60	2.09.20	9.24	36.80	51.80	46.50	13.30	1.59	5.59
10	11.90	54.70	2.09.50	9.25	36.50	51.50	46.30	13.25	1.58	5.56

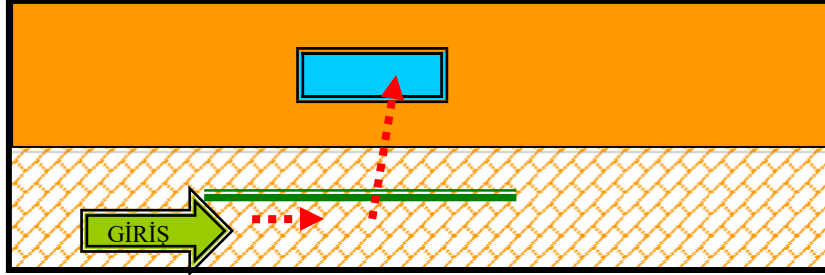
Tablo 7. Bayanlar Atletizm Sınavı Puan Tablosu

Puan	100 m	400m	800m	1500m	Disk Atma	Cirit Atma	Çekiç Atma	Gülle Atma	Yüksek Atlama	Uzun Atlama
100	13.00 ve altı	58.00 ve altı	2.21.00 ve altı	4.50.00 ve altı	42 m ve üstü	45 m ve üstü	48m ve üstü	12 m ve üstü	1.65 cm ve üstü	5.80 cm ve üstü
98	13.20	58.20	2.21.50	4.51.00	41.70	44.70	47.70	11.95	1.64	5.77
96	13.22	58.40	2.22.00	4.52.00	41.40	44.40	47.40	11.90	1.63	5.74
94	13.24	58.60	2.22.50	4.53.00	41.10	44.10	47.10	11.85	1.62	5.71
92	13.26	58.80	2.23.00	4.54.00	39.80	43.80	46.80	11.80	1.61	5.68
90	13.28	59.00	2.23.50	4.55.00	39.50	43.50	46.50	11.75	1.60	5.65
88	13.30	59.20	2.24.00	4.56.00	39.20	43.20	46.30	11.70	1.59	5.62
86	13.32	59.40	2.24.50	4.57.00	38.90	42.90	46.00	11.65	1.58	5.59
84	13.34	59.60	2.25.00	4.58.00	38.60	42.60	45.70	11.60	1.57	5.56
82	13.36	59.80	2.25.50	4.59.00	38.30	42.30	45.40	11.55	1.56	5.53
80	13.38	1.00.00	2.26.00	5.00.00	38.00	42.00	45.10	11.50	1.55	5.50
78	13.40	1.00.20	2.26.50	5.01.00	37.70	41.70	44.80	11.45	1.54	5.47
76	13.42	1.00.40	2.27.00	5.02.00	37.40	41.40	44.50	11.40	1.53	5.44
74	13.44	1.00.60	2.27.50	5.03.00	37.10	41.10	44.20	11.35	1.52	5.41
72	13.46	1.00.80	2.28.00	5.04.00	36.80	40.80	43.90	11.30	1.51	5.38
70	13.48	1.01.00	2.28.50	5.05.00	36.50	40.50	43.60	11.25	1.50	5.35
68	13.50	1.01.20	2.29.00	5.06.00	36.20	40.20	43.30	11.20	1.49	5.32
66	13.52	1.01.40	2.29.50	5.07.00	35.90	39.90	43.00	11.15	1.48	5.29
64	13.54	1.01.60	2.30.00	5.08.00	35.60	39.60	43.70	11.10	1.47	5.26
62	13.56	1.01.80	2.30.50	5.09.00	35.30	39.30	43.40	11.05	1.46	5.23
60	13.58	1.02.00	2.31.00	5.10.00	35.00	39.00	43.10	11.00	1.45	5.23
58	13.60	1.02.20	2.31.50	5.11.00	34.70	38.70	42.80	10.95	1.44	5.20
56	13.62	1.02.40	2.32.00	5.12.00	34.40	38.40	42.50	10.90	1.43	5.17
54	13.64	1.02.60	2.32.50	5.13.00	34.10	38.10	42.20	10.85	1.42	5.14
52	13.66	1.02.80	2.33.00	5.14.00	33.80	37.80	41.90	10.80	1.41	5.11
50	13.68	1.03.00	2.33.50	5.15.00	33.50	37.50	41.60	10.75	1.40	5.08
48	13.70	1.03.20	2.34.00	5.16.00	33.20	37.20	41.30	10.70	1.39	5.05
46	13.72	1.03.40	2.34.50	5.17.00	32.90	36.90	41.00	10.65	1.38	5.02
44	13.74	1.03.60	2.35.00	5.18.00	32.60	36.60	40.70	10.60	1.37	4.99
42	13.76	1.03.80	2.35.50	5.19.00	32.30	36.30	40.40	10.55	1.36	4.96
40	13.78	1.04.00	2.36.00	5.20.00	32.00	36.00	40.10	10.50	1.35	4.93
38	13.80	1.04.20	2.36.50	5.21.00	31.70	35.70	39.80	10.45	1.34	4.90
36	13.82	1.04.40	2.37.00	5.22.00	31.40	35.40	39.50	10.40	1.33	4.87
34	13.84	1.04.60	2.37.50	5.23.00	31.10	35.10	39.20	10.35	1.32	4.84
32	13.86	1.04.80	2.38.00	5.24.00	30.80	34.80	38.90	10.30	1.31	4.81
30	13.88	1.05.00	2.38.50	5.25.00	30.50	34.50	38.60	10.25	1.30	4.78
28	14.00	1.05.20	2.39.00	5.26.00	30.20	34.20	38.00	10.20	1.29	4.75
26	14.02	1.05.40	2.39.50	5.27.00	29.90	33.80	37.70	10.15	1.28	4.72
24	14.04	1.05.60	2.40.00	5.28.00	29.60	33.50	37.40	10.10	1.27	4.69
22	14.06	1.05.80	2.40.50	5.29.00	29.30	33.20	37.10	10.05	1.26	4.66
20	14.08	1.06.00	2.41.00	5.30.00	29.00	32.90	36.80	10.00	1.25	4.63
18	14.10	1.06.20	2.41.50	5.31.00	28.70	32.60	36.50	9.95	1.24	4.60
16	14.12	1.06.40	2.42.00	5.32.00	28.40	32.30	36.20	9.90	1.23	4.57
14	14.14	1.06.60	2.42.50	5.33.00	28.10	32.00	35.90	9.85	1.22	4.54
12	14.18	1.06.80	2.43.00	5.34.00	27.80	31.70	35.60	9.80	1.21	4.51
10	14.16	1.07.00	2.43.50	5.35.00	27.50	31.40	35.30	9.75	1.20	4.48

## 6.HENTBOL SINAVI

### 6.1. Pas Testi (20 Puan)

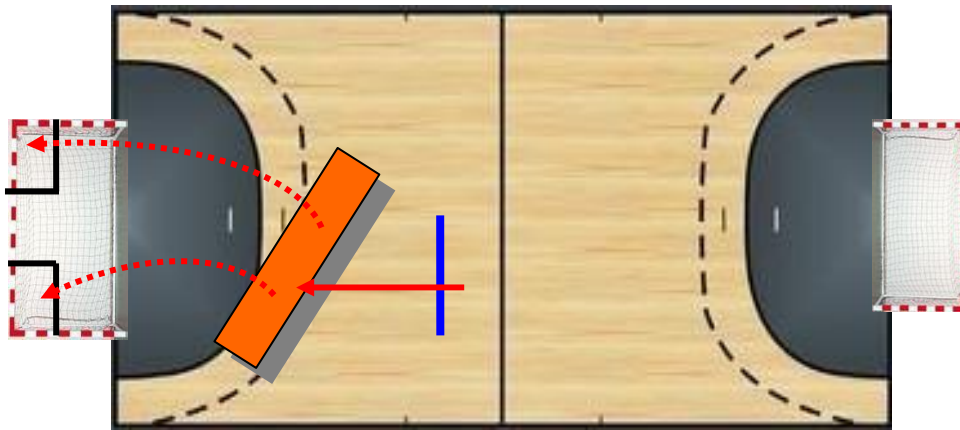
Aday fotoselden top sürerek geçer ve **20** saniyelik test süresini başlatır. **2m** mesafeyi top sürerek geçtikten sonra adaylar **4,5m** mesafeden duvardaki hedefe temel pas yaparlar(Şekil9). Adaylar testi gerçekleştirirken temel pas tekniğine uymak zorundadırlar. Temel pas yaparken çizgiyi ihlal etme, çift elle pas yapma, topun hedefi bulmaması gibi durumlarda bu paslar değerlendirmeye alınmayacaktır.Topu yere düşürür ise test sona erer. Adaylar **20** saniyelik sürede yaptığı temel pas sayısı kadar puan alacaklardır. Bu testten adaylar en fazla **20** puan alabilirler. Süre dolduğunda adaylar düdük sesi ile uyarılacaktır.



Şekil 9: Hentbol (Pas Testi)

### 6.2.Sıçrayarak Kaleye Şut Testi (40 Puan)

Aday 2. testte; 6 m top sürme sonrası yüksek bir engel gerisinden sıçrayarak kale içerisinde bulunan hedefe atış yaparlar(Şekil 10). Erkek adayların engeli 180 cm yüksekliğinde, bayan adayların engel yüksekliği 160 cm, kaleye uzaklık 7 m'dir. Kalenin üst köşelerinde bulunan hedef ise 80 X 70 cm ölçülerindedir. Atışın geçerli olabilmesi için topun hedef içerisine girmesi zorunludur. Hedefin kenarına yapılan atışlar geçerli sayılmaz. Top sürme esnasında yapılan hatalar ve atış esnasında engeli yıkmak ve engel üzerine çıkılarak yapılan atışlar hedefi bulsa dahi geçersiz sayılacaktır. Her aday 4 atış kullanır ve her isabetli atış 10 puan değerindedir. Adaylar kalenin iki köşesinde bulunan hedeflerden istediğine atış yapabilirler. Atışlar temel tekniğe uygun yapılmaz ise hedefi bulan atışlar geçersiz sayılacaktır. (Aday bu testi maksimum 90 saniye içerisinde bitirmelidir)

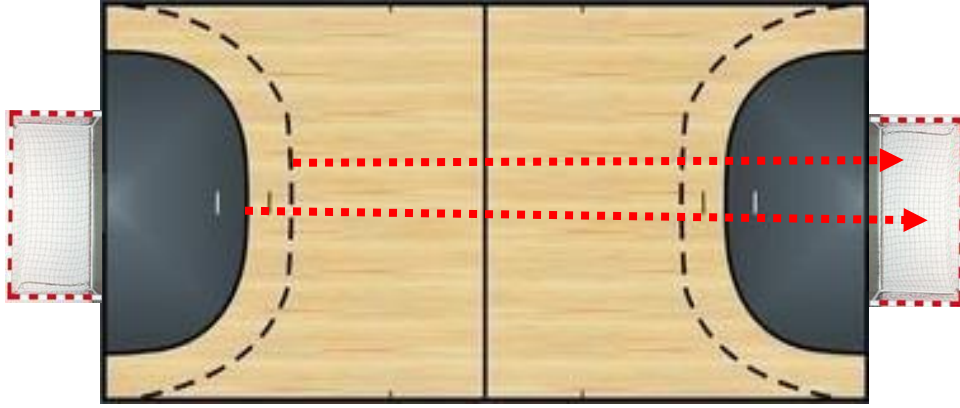


Şekil 10: Hentbol (Kaleye Şut Testi)

### 6.3. Uzak Hedefe Atış Testi (40 Puan)

3. Testte; bayan adaylar serbest atış çizgisi, erkek adaylar ise kale sahası çizgisini geçmeden karşı kale içerisine 4 atış yaparlar(Şekil 11). Atışların geçerli olabilmesi için topun en fazla bir defa yerde sektikten sonra kale içerisine girmesi gerekmektedir. Atışlar tek el ile çizgi ihlali yapılmadan gerçekleştirilmelidir. Hentbol tekniği dışında yapılan atışlar isabetli olsa dahi geçerli sayılmaz. Adayların yaptığı her atış 10 puan değerindedir. (Aday bu testi maksimum 90 saniye içerisinde bitirmelidir)

**Not:** Hentbol oyun kuralları her 3 test içinde geçerlidir.

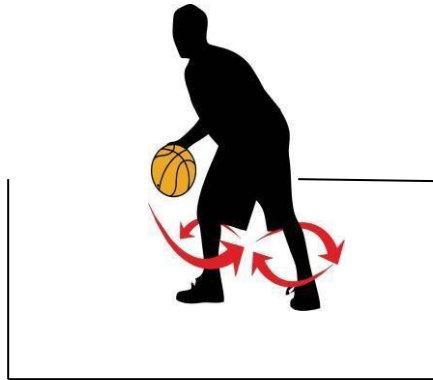


Şekil 11:Hentbol( Uzak Mesafe Atış Testi)

## 7.BASKETBOL SINAVI

### 7.1. Dribling Testi (30 Puan)

Adayın; 30 sn sürede 2m x2m ile belirlenmiş alanda her iki bacağı etrafında dribling yapması istenir. Topun her bir bacak etrafında önden arkaya, arkadan öne yaptığı turlar sayılır. Adayın süre zarfında yaptığı toplam tur sayısı tablo 8’de belirtilen puanını belirler. Aday bu turları yaparken sürekli topu yere vurmak zorundadır, çekme hareketi yaparak tek hamlede topu bacağına arkasından önüne atamaz. Topun önden arkaya vuruluşu esnasında topuklarını yerden kaldıramaz ve ayaklar öne geri hareket edemez. Bu turlar sayılmayacaktır. Aday elindeki topu kaçırsa ise tekrar kendi topunu alıp test alanı içerisinde devam edebilir. Adayın hemen önünde yedek sadece bir top bulundurulacaktır. Aday isterse bu topuda alıp teste devam edebilir.



Şekil 12:Basketbol(Dribling testi)

**Tablo 8 Basketbol Dribling Testi Puan Tablosu**

KADINLAR	Puan	ERKEKLER
40 ve üstü	30	45 ve üstü
38-39	28	43-44
36-37	26	41-42
34-35	24	39-40
32-33	22	37-38
30-31	20	35-36
28-29	18	33-34
26-27	16	31-32
24-25	14	29-30
22-23	12	27-28
20-21	10	25-26
18-19	8	23-24

### 7.2 Tam Saha Dribling ve Turnike Testi (70Puan)

1- Aday; Üç sayı çizgisinden dribling yaparak potaya yaklaşır ve reverse (terse dönme) hareketi sonrası çembere atış yapar. Atış girmez ise rebound alınarak başarılı olana kadar pota altı atış tekrarlanır. Hatalı yüreme veya reverse hareketinin tekniğine uygun yapılmaması durumunda adayın testi bitiriş süresine 1 saniye eklenir.

2- Top sürerek hunilerin önüne gelir;

a- Huniler arasında bacak arasından top geçirilerek top diğer ele aktarılır.

b- Huniler arasında reverse hareketi ile yön değiştirilir ve top diğer ele aktarılır.

c- Huniler arasında top belin arkasından geçirilerek dribling yönü ve eli değiştirilir.

d- Huniler arasında üç defa önden el değiştirme tekniği ( crossover) yaparak bir sonraki istasyona dribling yaparak ilerler.

Hatalı yürüme, yön değiştirmeler sonrası dribbling elinin değiştirilmemesi, yön değiştirmelerin tekniğine uygun yapılmaması gibi durumlarda her hata için adayın testi bitiriş süresine 1 saniye eklenir.

3- Aday bu istasyonda sağ turnike yapar. Sağ turnike başarısız olur ise atış sorası rebound alıp sayı yapana kadar atış yapar. Doğru adımlama yapılmaması (sağ- sol adım), sağ el ile yapılmayan atışlar veya hatalı yürüme sonrası yapılan atışlar başarılı olsa dahi adayın testi bitiriş süresine her hata için 1 saniye eklenir. **İsteyen adaylar turnike atışını smaç ile yapabilirler.** Smaç başarılı olur ise sol turnike testini yapmadan bir sonraki teste devam edebilirler. Smaç başarısız olursa ribaunt alır ve pota altı atışı başarması istenir. Atış başarılı olunca sonraki istasyona geçer.

4- Huninin etrafından döndükten sonra sol turnike atışı yapar. Sol turnike başarısız olur ise atış sorası rebound alıp sayı yapana kadar atış yapar. Doğru adımlama yapılmaması (sol- sağ adım), sol el ile yapılmayan atışlar veya hatalı yürüme sonrası yapılan atışlar başarılı olsa dahi her hata için adayın testi bitiriş süresine 1 saniye eklenir.

5- Sol turnpike sonrası 5. Bölgedeki huniye dribblingle gelir arkasından geçtikten sonra 6.bölgedeki huniye dribblingle ilerler.

6- 6. bölgedeki huninin önünden dribling ile geçer ve geri geri dribling yaparak tekrar 5. bölgedeki huninin arkasından dolandır.

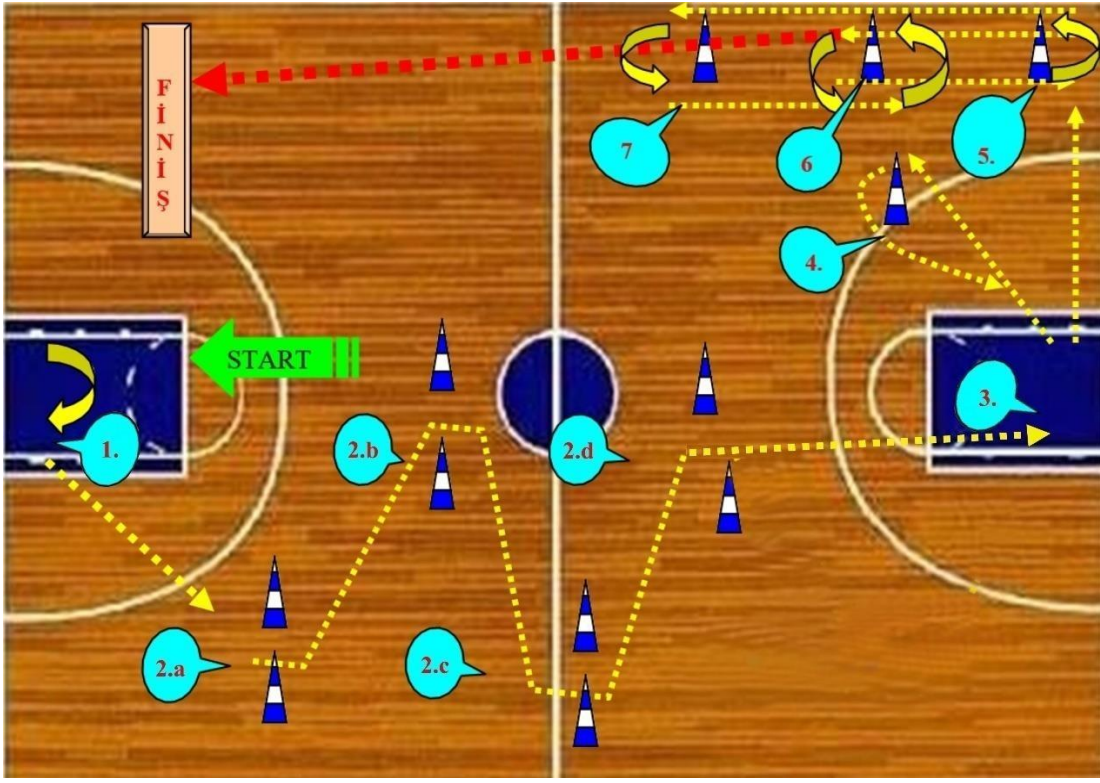
7- 7. bölgedeki huniye dribling gelip önünden geçtikten sonra 6. bölgedeki huniye geri geri dribling ile gelip arkasından dolandır.

Adayın hunileri atlaması, hunileri düşürmesi veya hunilerin önünden ve arkasından dolanmama) gibi durumlarda testi bitiriş süresine her hata için 1 saniye eklenir.

8- Son olarak dribling yaparak finiş çizgisindeki fotoselden geçerek testi tamamlar. Adayın; hatalı dribling yapması (topu aşırı öne atma, top taşıma, hatalı yürüme) durumunda testi bitiriş süresine her hata için 1 saniye eklenir

**NOT ;**Aday dribling yaparak top ile birlikte bitiriş çizgisini geçmez ve bu arada fotoselin durmasına neden olmuş ise aday bu testten puan alamaz.





Şekil-13: Basketbol (Top Sürme ve Turnike Testi)

Tablo 9. Tam Saha Dribling ve Turnike Testi Puan Tablosu

KADINLAR	Puan	ERKEKLER
38.00 ve altı	70	31.00 ve altı
38.01-38.50	68	31.01-31.50
38.51-39.00	66	31.51-32.00
39.01-39.50	64	32.01-32.50
39.51-40.00	62	32.51-33.00
40.01-40.50	60	33.01-33.50
40.51-41.00	58	33.51-34.00
41.01-41.50	56	34.01-34.50
41.51-42.00	54	34.51-35.00
42.01-42.50	52	35.01-35.50
42.51-43.00	50	35.51-36.00
43.01-43.50	48	36.01-36.50
43.51-44.00	46	36.51-37.00
44.01-44.50	44	37.01-37.50
44.51-45.00	42	37.51-38.00
45.01-45.50	40	38.01-38.50
45.51-46.00	38	38.51-39.00
46.01-46.50	36	39.01-39.50
46.51-47.00	34	39.51-40.00
47.01-47.50	32	40.01-41.50
47.51-48.00	30	41.51-42.00
48.01-48.50	28	42.01-42.50
48.51-49.00	26	42.51-43.00
49.01-49.50	24	43.01-43.50
49.51-50.00	22	43.51-44.00
50.01-50.50	20	44.01-44.50
50.51-51.00	18	44.51-45.00
51.01-51.50	16	45.01-45.50
51.51-52.00	14	45.51-46.00
52.01-52.50	12	46.01-46.50
52.51-53.00	10	46.51-47.00

## 8. YÜZME SINAVI

Sınav Gaziosmanpaşa Üniversitesi yarı olimpik (25m) havuzda yapılacaktır.

Sınavda her aday 100 metre serbest stili mecburi olarak yüzecektir.

Adaylar sırt, kurbalama ve kelebek stillerden birini tercih ederek ve tercih ettiği stilden 50 m. mesafe yüzecektir.

Sınav uluslar arası yüzme federasyonun belirlediği (fina) kurallarına göre yapılacaktır.

Sınav esnasında oluşabilecek çıkış, dönüş ve stil hataları bu kurallarına göre değerlendirilecek ve yapılan hatalara göre diskalifiyeler yapılacaktır.

Süre aşımaları puanlamaya dahil edilmeyecektir.

Adayların yüzdüğü süreler göre puanlamalar, tablo 2, 3,4 ve 5'te verilmiştir

### Tablo1 Sınav Puanlaması

YÜZECEĞİ STİL VE MESAFE	PUANLAMA
100m serbest stil	50 puan
50 m. tercih ettiği stil	50 puan
TOPLAM	100 puan

Tablo 2. 100 m. Serbest Stil Puanlama Tablosu.

Mesafe	Puanlama											
	50 P.	45P.	40P	35P.	30P.	25P.	20P	15p	10p	5p	3p	1p
Erkekler 100m Serbest	1.10	01.11	01.16	01.21	01.26	01.31	01.36	01.41	01.46	01.51	01.56	02.01
	Snve altı	/	/	/	/	/	/	/	/	/	/	/
Kadınlar 100m Serbest	1.20	01.21	01.26	01.31	01.36	01.41	01.46	01.51	01.56	02.01	02.06	02.11
		/	/	/	/	/	/	/	/	/	/	/
		01.15	01.20	01.25	01.30	01.35	01.40	01.45	01.50	01.55	02.00	02.05
		01.25	01.30	01.35	01.40	01.45	01.50	01.55	02.00	02.05	02.10	02.15

Tablo 3. 50 m. Sırtüstü Stil Puanlama Tablosu.

Mesafe	Puanlama											
	50 P.	45P.	40P	35P.	30P.	25P.	20P	15p	10p	5p	3p	1p
Erkekler 50 m. Sırtüstü	00.30	00.31	00.34	00.37	00.40	00.43	00.46	00.49	00.52	00.55	00.58	01.01
	sn. ve altı	/	/	/	/	/	/	/	/	/	/	/
Kadınlar 50 m. Sırtüstü	00.39	00.40	00.43	00.46	00.49	00.52	00.55	00.58	01.01	01.04	01.07	01.10
	sn. ve altı	/	/	/	/	/	/	/	/	/	/	/
		00.33	00.36	00.39	00.42	00.45	00.48	00.51	00.54	00.57	01.00	01.03
		00.42	00.45	00.48	00.51	00.54	00.57	01.00	01.03	01.06	01.09	01.12

Tablo 4. 50 m. Kurbağalama Stil Puanlama Tablosu.

Mesafe	Puanlama											
	50 P.	45P.	40P	35P.	30P.	25P.	20P	15p	10p	5p	3p	1p
Erkekler 50 m. Kurbağala ma	00.37	00.38	00.40	00.42	00.44	00.46	00.48	00.50	00.52	00.54	00.56	00.58
	sn. ve altı	/	/	/	/	/	/	/	/	/	/	/
Kadınlar 50 m. Kurbağala ma	00.50	00.51	00.54	00.57	01.00	01.03	01.06	01.09	01.12	01.15	01.18	01.21
	sn. ve altı	/	/	/	/	/	/	/	/	/	/	/
		00.39	00.41	00.43	00.45	00.47	00.49	00.51	00.53	00.55	00.57	00.59
		00.53	00.56	00.59	01.02	01.05	01.08	01.11	01.14	01.17	01.20	01.22

**Tablo 5.** 50 m. Kelebek Stil Puanlama Tablosu.

<b>Mesafe</b>	<b>Puanlama</b>											
	<b>50 P.</b>	<b>45P.</b>	<b>40P</b>	<b>35P.</b>	<b>30P.</b>	<b>25P.</b>	<b>20P</b>	<b>15p</b>	<b>10p</b>	<b>5p</b>	<b>3p</b>	<b>1p</b>
Erkekler 50 m. Kelebek	00.27 sn. ve altı	00.28 / 00.29	00.30 / 00.31	00.32 / 00.33	00.34 / 00.35	00.36 / 00.37	00.38 / 00.39	00.40 / 00.41	00.42 / 00.43	00.44 / 00.45	00.46 / 00.47	00.48 / 00.49
Kadımlar 50 m. Kelebek	00.32 sn. ve altı	00.33 / 00.34	00.35 / 00.36	00.37 / 00.38	00.39 / 00.40	00.41 / 00.42	00.43 / 00.44	00.45 / 00.46	00.47 / 00.48	00.49 / 00.50	00.51 / 00.52	00.53 / 00.54