

Amaç, Kapsam, Dayanak ve Tanımlar

Amaç

Madde 1. Bu esasların amacı Karamanoğlu Mehmetbey Üniversitesi Beden Eğitimi ve Spor Yüksekokulu Beden Eğitimi ve Spor Öğretmenliği bölümüne alınacak öğrencilerin belirlenmesi amacı ile yapılacak özel yetenek sınavına ilişkin uygulama usul ve esaslarının belirlenmesidir.

Kapsam

Madde 2. Bu esaslar, Beden Eğitimi ve Spor Yüksekokulu Beden Eğitimi ve Spor Öğretmenliği Bölümüne giriş için ön kayıt yaptıracak adayların başvuru, değerlendirme, asil ve yedeklerin tespit usulleri, sınav sonuçlarının ilanı, kesin kayıt koşulları ile ilgili hükümleri kapsar.

Dayanak

Madde 3. Bu esaslar, 2547 sayılı Yükseköğretim Kanunu'nun 2880 sayılı kanunla değişik 7/h maddesi, Karamanoğlu Mehmetbey Üniversitesi Eğitim Öğretim Sınav Yönetmeliği'nin 9/3 üncü maddesi ve T.C. Ölçme Seçme ve Yerleştirme Merkezi (ÖSYM)'nin ÖSYS-2017 Yüksek Öğretim Programları ve Kontenjanları Kılavuzu'nun 1 inci kısmında yer alan 7 nci maddesine dayanarak hazırlanmıştır.

Tanımlar

Madde 4. Bu esaslarda geçen terim ve kısaltmalardan;

- a) Üniversite: Karamanoğlu Mehmetbey Üniversitesini,
- b) Rektör: Karamanoğlu Mehmetbey Üniversitesi Rektörünü,
- c) Senato: Karamanoğlu Mehmetbey Üniversitesi Senatosunu,
- d) Yüksekokul: Beden Eğitimi ve Spor Yüksekokulunu,
- e) Yüksekokul Yönetim Kurulu: Karamanoğlu Mehmetbey Üniversitesi Beden Eğitimi ve Spor Yüksekokulu Yönetim Kurulunu,
- f) ÖYGS: Karamanoğlu Mehmetbey Üniversitesi Beden Eğitimi ve Spor Yüksekokulunun Özel Yetenek Giriş Sınavını,
- g) YGS: Yükseköğretime Geçiş Sınavını,
- h) YGS-P: YGS 2017 puanını,
- i) YGS –EA: Adayın YGS 2017'den aldığı Eğitim Ağırlık puanını,
- j) YGS –Söz: Adayın YGS 2017'den aldığı Sözel puanını,
- k) YGS –Say: Adayın YGS 2017'den aldığı Sayısal puanını,
- l) OBP: Adayın Ortaöğretim Başarı puanını,
- m) ÖYSP: Özel Yetenek Sınav puanını,

- n) ÖYSP-SP: ÖYSP Standart puanını,
- o) YP: (Yerleřtirme Puanı) Adayın özel yetenek standart puanı (ÖYSP-SP), OBP ve YGS puanının Öğrenci Seçme ve Yerleřtirme Sistemi Kılavuzunda açıklanan yönteme göre hesaplanmasıyla elde edilen kesin kayıt için sıralama puanını,
- p) Sınav Komisyonu: Karamanođlu Mehmetbey Üniversitesi Beden Eğitimi ve Spor Yüksekokulu, Yüksekokul Yönetim Kurulu'na belirlenecek bir başkan ve üyelerden oluşan Özel Yetenek Giriř Sınavı Komisyonunu,
- r) Sınav Ėtiraz Komisyonu: Karamanođlu Mehmetbey Üniversitesi Beden Eğitimi ve Spor Yüksekokulu Yüksekokul Yönetim Kurulunca belirlenecek bir başkan ve iki üyeden oluşan komisyonu ifade eder.

Bađvuru ve Ön Kayıt

Bađvuru

Madde 5. Yüksekokulumuz Beden Eğitimi Öğretmenliđi Bölümüne bu yıl 20'si kadın, 30'u erkek olmak üzere toplam 50 öğrenci ve buna ek olarak 10 milli sporcu (A veya B milli, 4 kadın 6 erkek) alınacaktır. Milli sporcuların bađvurusu kontenjanı geçtiđi takdirde, adaylar kendi aralarında özel yetenek sınavına tabi tutulacaklardır. Erkek milli kontenjanı dolmazsa bayan milli adaylardan yerleřtirme puan sıralamasına göre, bayan milli kontenjanı dolmazsa erkek milli adaylar arasından yerleřtirme puan sıralamasına göre yerleřtirme yapılacaktır.

Sınavın Deđerlendirilmesine Esas Puan Türü

Madde 6. (1) 2017-YGS sınavına girmiř A veya B milli sporcu olan adaylardan 2017-YGS sınavı puan türlerinin (YGS-1, YGS-2, YGS-3, YGS-4, YGS-5 ve YGS-6) herhangi birinden 150 ve üzeri puan almıř olanlar,

(2) Ortaöğretim spor lisesi ve diđer liselerden mezun olan adaylardan 2017-YGS puan türlerinin (YGS-1, YGS-2, YGS-3, YGS-4, YGS-5 ve YGS-6 herhangi birinden 200 ve üzeri puan almıř olanlar sınava bađvurabilirler.

Madde 7. Ėlgili mevzuat ve bu esaslar ile belirtilen kođulları tađımayan adayların bađvuruları geçersiz sayılır. Kođulları tađımadıđı halde sınavlara katılan veya kayıt yaptıran adayların sınav sonuçları ve kayıtları iptal edilir. Gerekli řartları tađımadıkları sonradan anlađılanların kayıtları silinir.

Ön Kayıt ve Ön Eleme

Madde 8. Ön kayıtlar online olarak yapılacaktır. Ön kayıtlar tamamlandıktan sonra ön eleme yapılarak sınava girecekler belirlenecektir. Bu sayı, Beden Eğitimi ve Spor Öğretmenliği Bölümü için belirlenen öğrenci kontenjanının 10 katı (200 kadın 300 erkek) olarak belirlenmiştir. Ön eleme adayların YGS puanı dikkate alınarak yapılacaktır.

Beden Eğitimi ve Spor Öğretmenliği Bölümü için belirlenen öğrenci kontenjanlarına sınav kesin kayıt hakkı kazanan adayların sınav kesin kayıtlarını yaptırmamaları durumunda sınav kesin kaydı için yedek aday listesi ilan edilmeyecektir.

Sınav Kesin Kaydı, Sınavın Yapılmasına İlgili Esaslar ve Sınav Takvimi

Madde 9.

Sınav kesin kaydı için istenen belgeler aşağıdaki gibidir;

- 1) Online kayıt formu çıktısı (ıslak imzalı),
- 2) 2017-YGS Sınav Sonuç Belgesi,
- 3) Özel kimlik belgesinin aslı ve fotokopisi (Nüfus Cüzdanı, Sürücü Belgesi, Pasaport vb., adayın soğuk damgalı fotoğrafının bulunduğu resmi belgeler özel kimlik belgesi olarak kabul edilir),

4) Lise Diploması aslı ve fotokopisi ya da geçici mezuniyet belgesi,

5) 2 adet fotoğraf (4,5 x 6 cm boyutunda, son altı ay içinde çekilmiş),

6) A veya B Milli Sporcu olanlar için Spor Genel Müdürlüğü tarafından onaylanmış Millilik Belgesinin aslı ve fotokopisi (**Bakınız EK-1**),

Milli sporcular için Millilik Belgesi [Milli Sporcu Belgesi, 12.05.2011 tarih ve 27932 Sayılı Resmi Gazetede yayınlanarak yürürlüğe konulan “Milli Sporcu Belgesi Verilmesi Hakkında Yönetmelik’e uygun olarak A ve B sınıfı Milli Sporcu Belgesi],

7) Resmi bir sağlık kurumundan alınan (üniversite hastaneleri, devlet hastaneleri, özel hastaneler veya sağlık ocakları) **Beden Eğitimi ve Spor Yüksekokulu özel yetenek sınavına girmesinde bir sakınca olmadığını belirten** ıslak imzalı sağlık raporu.

Bu belgeler ön kayıt sırasında online sisteme kaydedilerek, sınav kesin kaydı sırasında elden teslim edilir. Online kayıt sistemine başvuru süresi bittikten sonra yüklenen veya yüklenmeden getirilen belgeler kabul edilmeyecektir.

Adayların sınav kesin kayıt için gerekli belgeleri belirtilen süre içerisinde yüksekokulda bulunan ön kayıt bürosuna bizzat veya kanuni temsilcisi aracılığıyla teslim etmeleri şarttır. Eksik evrak ile veya posta yoluyla yapılan kayıt başvuruları dikkate alınmayacaktır. Bu gibi hallerde aday sınava başvurmasını sayılır.

Adaylar istenilen belgeleri sınav kesin kaydı esnasında teslim etmek zorundadırlar. Online kayıt esnasında sisteme girilen belgelerin, sınav kesin kayıt esnasında ibraz edilmemesi halinde adayın sınav başvurusu geçersiz kabul edilir.

Kayıtla İlgili Önemli Açıklamalar

1) Sınav Kesin Kaydı aday tarafından Çahsen veya belgelendirmek kaydıyla kanuni temsilcisi aracılığıyla yapılır.

2) Sınav Kesin Kaydı sırasında adaya üzerinde fotoğrafı bulunan “Özel Yetenek Sınavı Giriş Belgesi” verilecektir. Sınav Giriş Belgesini ibraz etmeyen aday özel yetenek sınavına alınmayacaktır. Aday sınav sırasında bu belge ile birlikte yanında Özel Kimlik Belgesi’ni de buldurmak zorundadır. Adayın soğuk damgalı fotoğrafının bulunduğu belgeler Özel Kimlik Belgesi olarak kabul edilir (Nüfus Cüzdanı, Pasaport, Sürücü Belgesi vb.).

3) Adaylar tarafından yapılan Online kayıt <http://onkayitbesyo.kmu.edu.tr> adresinden yapılacak olup, adaylar için sınav ile ilgili açıklayıcı bilgiler ve uymaları gereken kuralları içeren “Sınav Tanıtım Kılavuzu” <http://besyo.kmu.edu.tr> adresinde yayınlanacaktır.

4) Ön elemeyi geçmiş olmasına rağmen sınav kesin kayıt başvurusunda bulunmayan sınava başvurma hakkından feragat etmiş sayılır ve hiçbir şekilde kendisine sınava giriş hakkı verilmesini talep edemez. Aynı şekilde eksik ve geçersiz evrak ile sınav kesin kaydı için başvuranların başvuruları da geçersiz sayılacaktır.

5) Adayların sınava alınma sıraları, online kayıt sırasında belirlenen sıra numarasına göre değil, sınav kesin kayıt zamanında verilen göğüs numarasına göre belirlenecektir. **Belirlenen göğüs numarasına göre sınav vakti geldiğinde sınava girmeyen aday sınava giriş hakkından feragat etmiş sayılacak ve kesinlikle sınava alınmayacaktır.**

Sınavda adaylara yalnızca bir hak verilecektir. Sınava önce kadın, sonra erkek adaylar sınav komisyonunun belirlediği sıraya göre alınacaklardır. Sırası gelen aday özel kimlik belgesiyle birlikte özel yetenek sınavı kimlik belgesini yanında getirmek zorundadır. Bu belgeler kontrol edildikten sonra aday sınava alınacaktır.

Adayların sınav esnasında kullanacakları malzemelerin üzerine herhangi bir yazı, amblem, herhangi bir gurubu temsil eden logo, iğaret, Milli Güvenlik Kurulu tarafından tanımlanmış terör örgütlerinin propagandasını içeren yazılar vs. yazmaları yasaktır. Kurallara uygun davranmayan adaylar sınava alınmazlar.

6) Sınav kesin kayıtları Karamanoğlu Mehmetbey Üniversitesi Yunus Emre Yerleşkesinde bulunan Beden Eğitimi ve Spor Yüksekokulu’nda yapılacaktır.

Ön Kayıt/Kesin Kayıt ve Sınav Tarihleri aşağıdaki gibidir:

ON-LİNE KAYITLAR,

Tarih: 05 Haziran-15 Haziran 2017

(Sistem Kapanış 15 Haziran 2017 Perşembe Günü Saat: 23.59)

Adres: <http://onkayitbesyo.kmu.edu.tr>

**SINAV KESİN KAYIT HAKKI KAZANAN ADAY LİSTELERİNİN
ACIKLANMASI**

Tarih: 16 Haziran 2017

SINAV KESİN KAYITLARI

Tarih: 19 Haziran – 23 Haziran 2017 (08:00-17:00 saatleri arasında)

Yer: Karamanoğlu Mehmetbey Üniversitesi, Beden Eğitimi ve Spor Yüksekokulu

SINAV TARİHİ,

Tarih: 03-04 Temmuz 2017

Yer: Karamanoğlu Mehmetbey Üniversitesi, Beden Eğitimi ve Spor Yüksekokulu

Spor Salonu

Not: Sınav ilan edilen tarihlerde tamamlanamaz ise sonraki günlerde devam edecektir.

SINAV SONUÇLARININ ACIKLANMASI

Tarih: 07 Temmuz 2017

SINAV SONUÇLARINA İTİRAZ

Tarih: 10-12 Temmuz 2017

KESİN KAYITLAR,

Tarih: 14-17 Ağustos 2017

YEDEK KAYITLAR

Kontenjan dolmadığı takdirde 3 (Üç) kez aynı usulle yedek adaylar ilan edilir ve aşağıda belirlenen tarihlere göre kesin kayıt hakkı verilir.

1.Yedek Adayların Açıklanması: 18 Ağustos 2017

1.Yedek Adayların Kesin Kayıtları: 21 Ağustos 2017 (08:00-17:00 saatleri arasında)

2.Yedek Adayların Açıklanması: 21 Ağustos 2017 (17:00-19:00 saatleri arasında)

2.Yedek Adayların Kesin Kayıtları: 23 Ağustos 2017 (08:00-17:00 saatleri arasında)

3.Yedek Adayların Açıklanması: 06 Eylül 2017

3.Yedek Adayların Kesin Kayıtları: 08 Eylül 2017 (08:00-17:00 saatleri arasında)

Özel Yetenek Giriş Sınavına İlgili Bilgiler

Madde 10.

1. Sınav gün ve saatinde, başvuru sırasında kendisine verilen Sınav Giriş Kartını ve Özel Kimlik Belgesini getirmeyen adaylar sınava alınmayacaklardır. Belirlenmiş sınav gününde gelmeyen aday sınav hakkını kaybeder.

2. Adaylar, sınava spor kıyafeti ile geleceklerdir (spor ayakkabısı, eÇofman veya Çort-forma).

3. Adayların sınava giriş sırası sınav komisyonu tarafından belirlenecektir. Adaylar sınava, belirlenen sıra ile girmek zorundadır.

4. Sınavda uygulanan testler, adayın kendi bağıarısını kendisinin de görebileceđi objektif deęerlendirme kriterleri olan testlerdir. Alınan puanlar ÖSYM kılavuzunda belirtilen formüller kullanılarak bilgisayar programı yardımı ile hesaplanarak tüm adayların sıralandıđı bir liste Ğeklinde sunulacaktır.

5. Sınav tek ađamalı olarak yapılacaktır. Erkek adaylar için özel yetenek sınavında parkuru tamamlama süresi azami 90 saniye, kadın adaylar için ise azami 120 saniye olarak belirlenmiđtir. Belirlenen süreden daha uzun bir sürede parkurun tamamlanması halinde adaylar diskalifiye edilecektir. Koordinasyon sınavından oluđan bu ađamada adaylara derecelerine göre puan verilecektir. Puanlama sistemi ise, en kısa süreye 100 tam puan, en uzun süreye 0 puan verilecek Ğekilde olacaktır.

6. Adayların tabi olacađı koordinasyon testi toplam 10 ayrı istasyondan oluđmaktadır. Sınava, adaylar tek tek alınarak zamana karđı yarışır. Aday her istasyondaki hareketleri kurallara uygun ve tam olarak yapmak zorundadır. Hareketleri tam ve kurallara uygun olarak yapamayan adaylar, dođrusunu yapana kadar her istasyonun bađında bulunan sınav görevlisi tarafından uyarılır. Dođrusunu yaptıđında sonraki istasyona geđer ve parkuru tamamlamak için devam eder. Herhangi bir istasyondaki hareketler atlanarak, eksik yapılarak veya sırası deđiđtirilerek koordinasyon parkuru tamamlanamaz.

7. Özel yetenek sınavının bitiminde yapılacak kontrollerden sonra web sayfamızdan (<http://besyo.kmu.edu.tr>) sınav sonuçları ilan edilecektir.

8. Sınav sırasında üniversitemiz tesislerine herhangi bir nedenle zarar verenler hakkında iđlem yapılacak ve verilen zarar tazmin edilecektir.

9. Özel yetenek sınavının koordinasyon parkuru ađamasında bazı adayların yapmıđ oldukları itirazların sınav komisyonunu gereksiz yere međgul etmesi nedeniyle, itiraz eden adaylardan tutanak karđılıđı 200,00-TL ücret alınacaktır. Ğtirazları yerinde bulunan adaylara ödedikleri bedel, talepleri halinde kendilerine iade edilir. Ğtirazı haksız bulunan adayın ödemiđ olduđu sınav itiraz ücreti geri ödenmez.

Ğtiraz, Beden Eđitimi ve Spor Yüksekokulu Müdürlüğü'ne hitaben yazılan ve aday tarafından imzalanmıđ dilekçe ve parayı yatırdıđına dair tutanak (makbuz) ile Ğahsen yapılacaktır. Birden fazla itiraz halinde aday, yapılan her bir itiraz için ayrı ücret yatırır.

10. Özel yetenek sınavının koordinasyon parkuru ađamasına iliđkin itiraz edecek adaylar bađvurularını ilgili ađamanın sınavı bitmeden yapmalıdır. Sınav komisyonunca itirazları geđerli sayılanlara, ilgili sınavlar tamamlanmadan önce bir hak verilecek, ancak ilgili sınavlar tamamlandıktan sonra (parkurun kaldırılmıđ olması ve sıralamanın kesinleđmesi nedeniyle) hiçbir itiraz kabul edilmeyecektir.

11. Özel yetenek sınav sonuçlarının açıklanmasından sonra sınav sonuçlarına itiraz süresinde yapılacak itirazlar için ücret alınmayacaktır. Ğtiraz, Beden Eđitimi ve Spor Yüksekokulu Müdürlüğü'ne hitaben yazılan ve aday tarafından imzalanmıđ dilekçe ile Ğahsen yapılacaktır.

12. Sınavların sağlıklı bir şekilde yürütülebilmesi, adayların öğrenciliğe yakışan disiplinli ve saygılı tutum ve davranış içerisinde olmalarıyla mümkündür. Bu nedenle sınav süresince; spor ahlakı dışı davranışlarda bulunan, kullanılan araç- gereçlere kasten zarar veren, sınav düzenini bozacak davranışları sergileyen, sınav kurallarına uymayan ve sınavda görevli personellerle saygı sınırlarını aşan tartışmalarda bulunan veya her ne suretle olursa olsun sınav düzenini bozan adayların sınavı, Sınav Komisyonu tarafından düzenlenen bir tutanak ile iptal edilir. Bu şekilde sınavı iptal edilen adayın ismi, sınav sonuç listesinde yer almaz ve aday başarısız sayılır.

13. Sınav komisyonu, sınava başvuran adayların sınavın aşamalarını takip edebilmeleri amacıyla IOS/ANDROID sistem üzerinden bir sınav takip sistemi kullanmalarını sağlayabilir. Adayların sınavın aşamalarını takibinin sağlanması için kullanıma açılacak bu sistemden paylaşılacak bilgiler sınava ilişkin ön bilgi niteliğinde olup, hiçbir şekilde bağlayıcılık taşımaz. Bu sistemde yaşanabilecek herhangi bir aksaklık dolayısıyla adayların bir hak talebinde bulunmaları mümkün değildir.

SINAV AŞAMALARI

Koordinasyon Parkuru

Madde 11.

Sınavda adaylar koordinasyon testine tabi tutulmaktadır. Koordinasyon testinde adaylar zamana karşı yarışacaklarından, yukarıda da belirtildiği üzere her istasyonu en kısa sürede istenilen ölçülerde yaparak tamamlamak zorundadır.

Koordinasyon sınavında uygulanacak istasyonlar sırasıyla aşağıda belirtilerek açıklanmıştır.

Koordinasyon testi 10 istasyondan oluşur.

Bu testte zamana karşı yarışan adaylara yalnızca bir hak verilir.

Bu testin başlangıç ve bitiş süreleri otomasyon sisteminde otomatik olarak belirlenir. Otomasyon sistemini aktif hale getiren ve durduran adayın kendisidir.

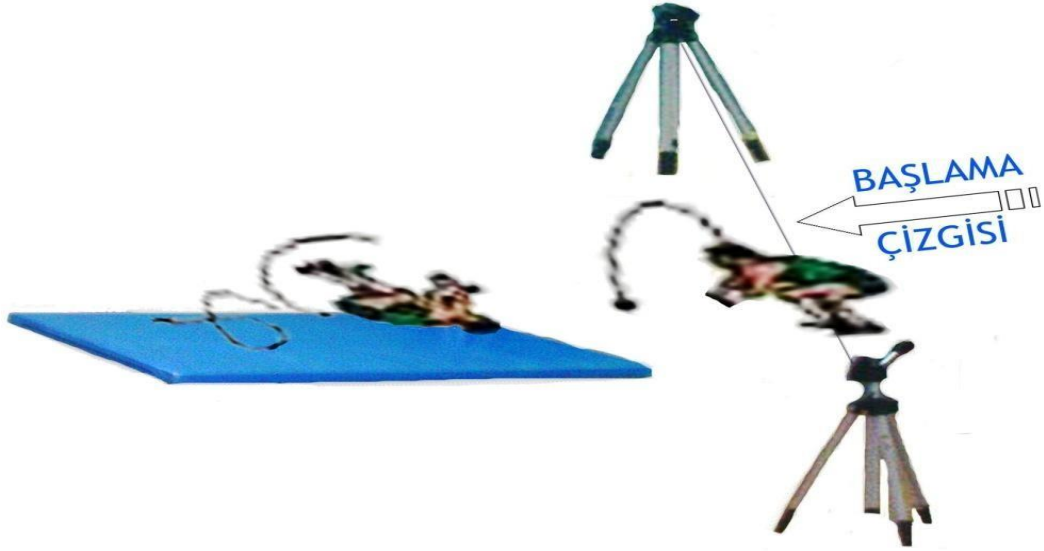
Elde edilen derece ekrana yansır ve aynı anda ana bilgisayara kaydedilir.

Aday fotoselin bitiş aralığından geçerek koordinasyon parkurunu sonlandırmalıdır.

Fotoselin altından veya üzerinden geçerek dijital kronometreyi durduramayan adayların o parkurdaki hakları geçersiz sayılacak ve kendilerine bir hak daha verilmeyecektir.

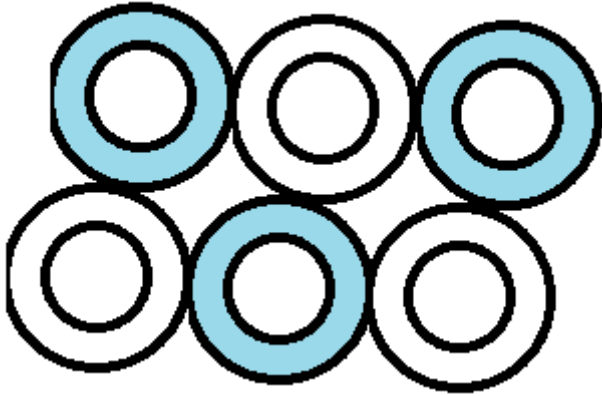
1. İSTASYON

Aday hazır olunca fotosel aralığından geçerek süreyi başlatır ve önce minder üzerinde düz takla atar.



2. ĞSTASYON

Aday, bu istasyonda bulunan birbirine baĐlanmıĐ bulunan 6 adet araba lastiĐi ierisinden tek ayakla basarak bir sonraki istasyona geer.

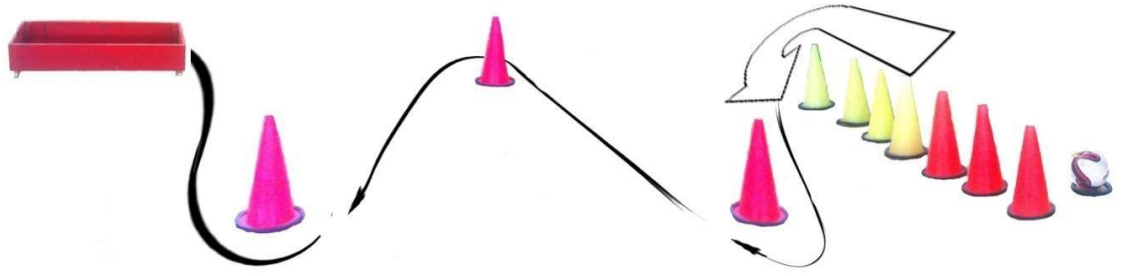


Hatalar ve Yapılması Gerekenler,

- Aday lastiklerin hepsinin ierisine sırasıyla tek ayak basmak zorundadır.
- Aday lastik iine basmadan veya zerine basarak geerse en son iine bastıĐı lastiĐe geri dndrlr.

3. ĞSTASYON

Aday huniler nnde bulunan futbol topunu ayak ile alarak yere koyar ve ayakları ile huniler arası ve dıĐarısından srerek huniler sonunda bulunan kasaya topu elle bırakır.



Hatalar ve Yapılması Gerekenler,

- Hunilerin dıřında bulunan topu ayak ile alarak huniler arası sũrerek istasyonu tamamlar.
- Hunileri atarsa bir nceki huniden baęlayarak istasyonu tamamlar.
- Son huniden sonra belirlenen izgiden sonra topu eline alarak istasyonu bitirmelidir.
- Belirlenen izgiden nce topu eline alırsa bir nceki huniden baęlayarak istasyonu tamamlar.

4. STASYON

Aday ilk engelin (kadınlarda 60 cm, erkeklerde 70 cm) altından sonraki engelin (kadınlarda 70 cm, erkeklerde 80 cm) zerinden geerek dięer istasyona gider. Bu esnada engel yıkılır veya yerinden ıkarsa aday engeli kaldırmak veya yerine takmak zorundadır.



Hatalar ve Yapılması Gerekenler,

Slalom ubuklarını yere dũęũrdũkten sonra kaldırmaz ise ya da geri dnmez ise diskalifiye edilir.

5. ĞSTASYON

Aday, yüksekliĐi 70 cm, uzunluĐu 5 m ve geniĐliĐi 10 cm olan denge aletine ıkar ve denge aletini boydan boya yryerek veya koĐarak geer.



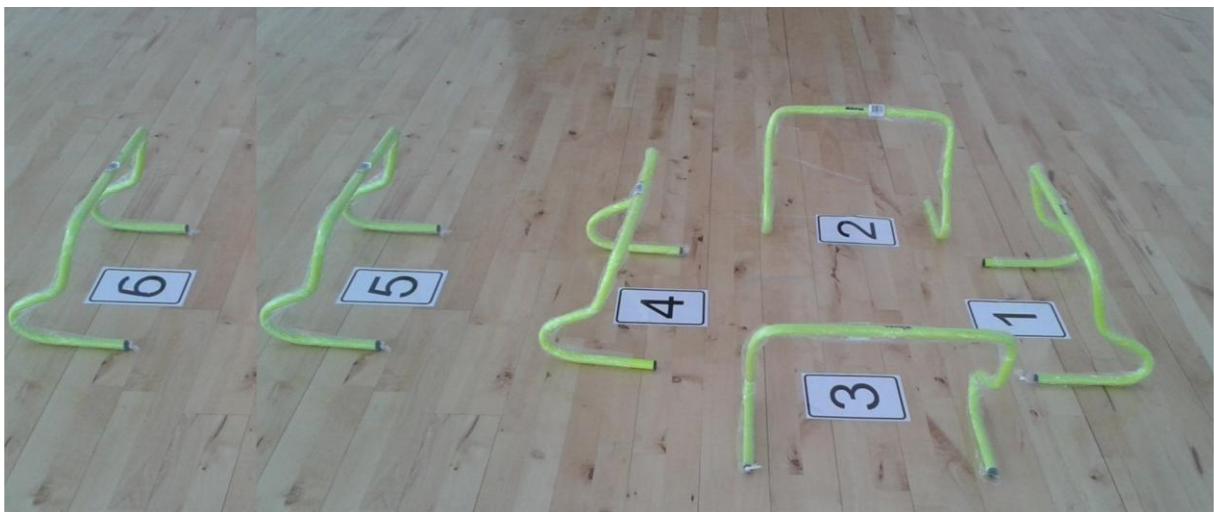
Hatalar ve Yapılması Gerekenler,

Aday denge aletinin zerinden dĐtĐnde, dĐtĐ yerden tekrar devam eder.

6. ĞSTASYON

Aday sırama testine gelir ve 6 blgeye ayrılmıĐ engelleri, numara sırasına gre ift ayak sırayarak geer ve seti tamamlar. Aday 1 numaralı blgeden baĐlayarak ift ayakla basmak zorundadır. 1 Numaralı blgedeki engelin yksekliĐi 35 cm, 2 Numaralı blgedeki engelin yksekliĐi 40 cm, 3 Numaralı blgedeki engelin yksekliĐi 40 cm, 4 Numaralı blgedeki engelin yksekliĐi 35 cm, 5 Numaralı blgedeki engelin yksekliĐi 30 cm ve 6 Numaralı blgedeki engelin yksekliĐi 30 cm dir.

EĐer aday, yanlıĐ blgeye sırarsa veya engel zerine basarsa veya sıramadan (yryerek, tek ayak, vb.) engel geiĐi yaparsa seti kaldıĐı (hata yaptıĐı) yerden tekrar eder.



Hatalar ve Yapılması Gerekenler,

- 6 blgeye ayrılmıĐ engeller zerinde numara sırasına gre ift ayak sırar.

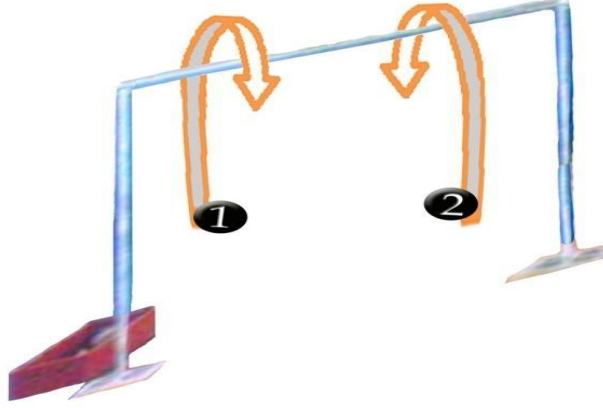
- Aday engeller üzerinden çift ayak sıçraması gerekmekte ve numaraları takip etmek zorundadır.

- Çift ayak bağılayıp çift ayak bitirmek zorundadır.

- Çift ayak sıçramaz ise bir önceki numaraya, yani engele geri döner.

7. ĞSTASYON

Aday bu istasyonda kasadan aldığı voleybol topunu direk üzerinden diğer tarafa atar ve tutar, tekrar tuttuğı taraftan diğer tarafa atar ve tutarak (iki defa geçirir) topu aldığı kasaya bırakır. Direk yüksekliğı kadınlarda 250 cm, erkeklerde 275 cm'dir.



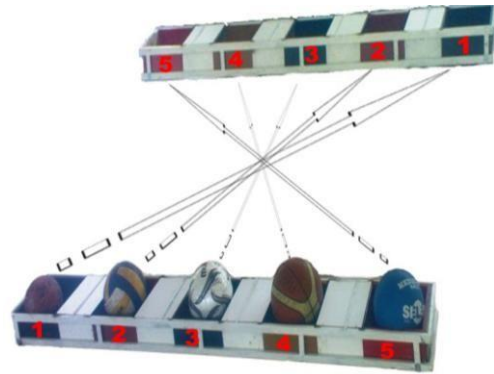
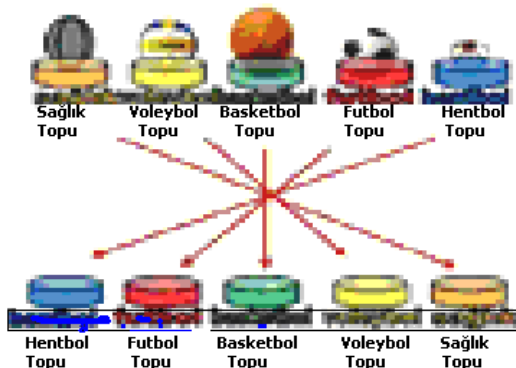
8. ĞSTASYON

Aday, farklı renk ve numaradaki 5 kasa içinde bulunan topları (sağlık, voleybol, basketbol, futbol ve hentbol toplarını) birer birer alır ve 3 m uzaklıktaki (karşı çaprazındaki), yine o topa ait renkteki ve numaradaki kasanın içine bırakır.

Hatalar ve Yapılması Gerekenler,

Aday, topu yanlış kasaya bırakmış ise düzeltebilir. Fakat aday, bir kerede birden fazla topu taşırsa ve/veya yanlış kasaya koyduğu topu düzeltmez ise seti tekrar eder.

(Bir aday, koordinasyon uygulamasında, bu sette, topları sağ taraftan sol tarafa aktarmış ise, bir sonraki aday topları bulunduğu yerden, yani sol taraftan sağ tarafa aktarır ve sınav sonuna kadar sağdan-sola, soldan-sağa olarak devam eder.)



9. ĞSTASYON

Aday, sağa ve sola asimetrik olarak dizilmiş olan 6 adet slalom çubuğunun dış taraflarından slalom çubuklarının önünde bulunan sağlık topunu çift elle tutarak topu

düĖürmeden slalom çubuklarının araları ve dıĖından slalom geçiĖi ile saĖlık topu taĖıma çalıĖması yapar.

Slalom çubuklarının sonunda bulunan kasa ierisine topu bırakır ve diĖer istasyona geer.

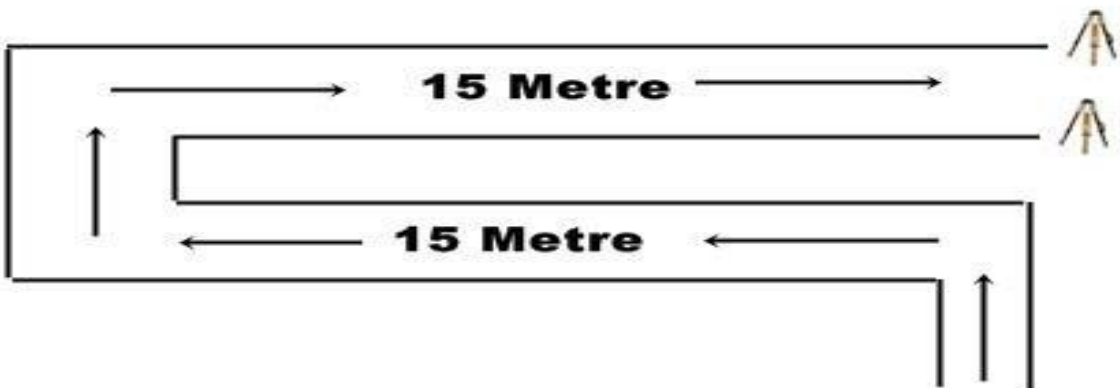


Hatalar ve Yapılması Gerekenler,

- EĖer aday, slalom çubuĖunu düĖürürse, çubuĖu düzeltip kaldıĖı yerden devam eder.
- SaĖlık topunu düĖürürse topu alır ve düĖürdüĖü yerden devam eder.
- Aday istasyon ierisindeki slalom çubuklarını atlarsa veya slaloma yanlıĖ yönden baĖlarsa istasyonu tekrarlaması gerekir.
- -Slalom çubukları arasından tek el ile geerse, hata yaptıĖı yerden tekrar çift elle baĖlayarak istasyonu tamamlar.
- SaĖlık topu kasa ierisine attıktan sonra çıkar ise tekrar topu kasaya koyarak 10. istasyona gemelidir.

10. ĖSTASYON

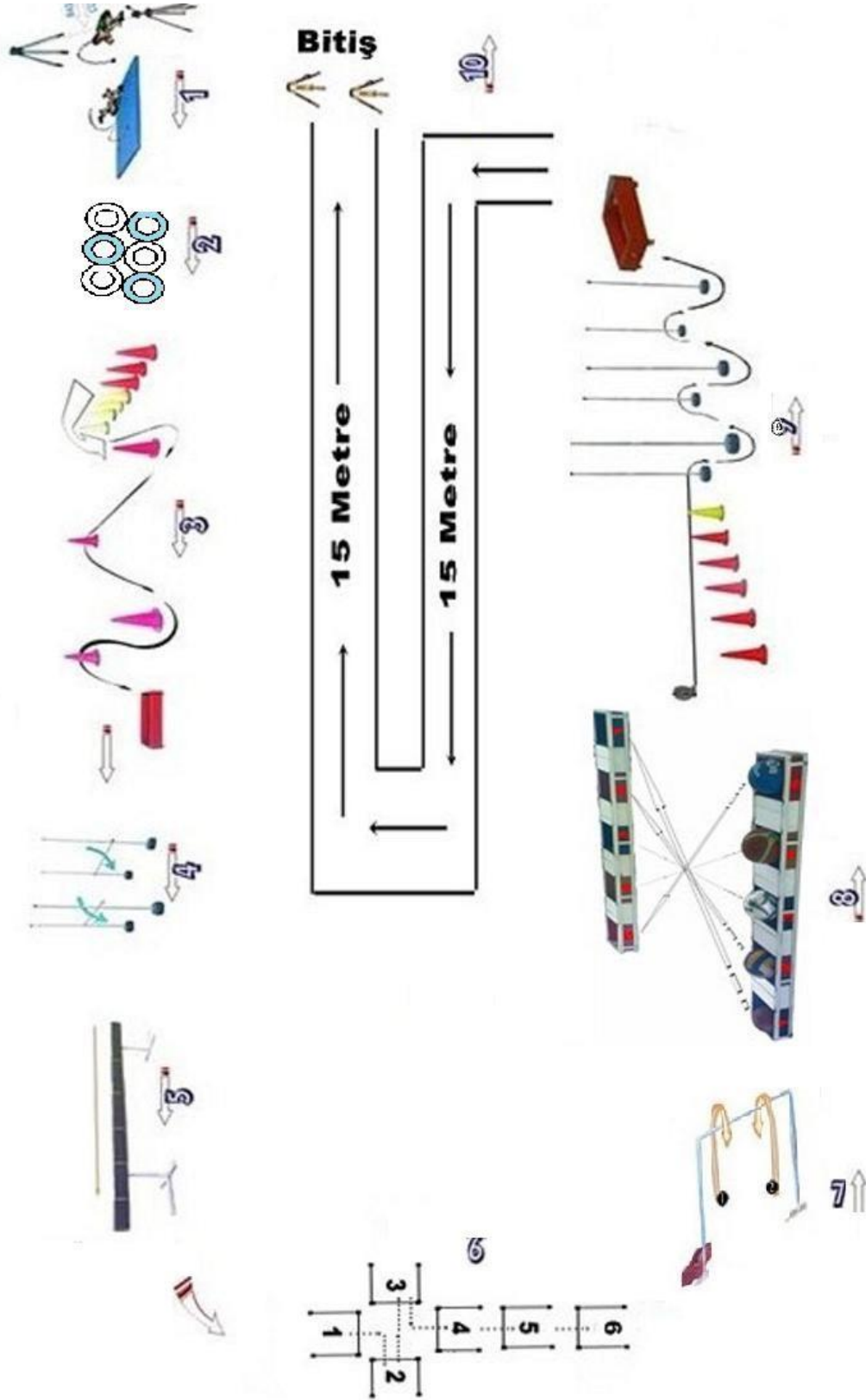
Aday belirlenen 15 m gidiĖ 15 m geliĖten oluĖan 30 m koĖu testini belirlenen alanlar ierisinde yaparak fotoseli durdurur.



Hatalar ve Yapılması Gerekenler,

- 30 metrelik koĖuya yanlıĖ yerden baĖlar ise 10. istasyonun baĖına gelmek zorundadır.
- ÇıkıĖta fotoselle çarpan ve deviren adaylar diskalifiye edilir.

- Aday tüm vücudunu çizgiden geçirerek fotoseli durdurmalıdır.
- Aday çıkıştan önce kendisine avantaj sağlayacak şekilde elini göstererek fotoseli durdurursa diskalifiye edilir.



Değerlendirme ve Yerleştirme

Madde 12. Değerlendirmeler, “ÖSYS-2017 Yüksek Öğretim Programları ve Kontenjanları Kılavuzu”nda yer alan, Özel Yetenek Gerektiren Eğitim Programlarıyla ilgili GÖğlemler bölümü dikkate alınarak gerçekleştirilecektir.

Yerleřtirmeye Esas Olan Puan

a) **ÖYSP Standart Puanı (ÖYSP-SP)**, Özel Yetenek Sınavı Puanının Standart Puana çevrilmesiyle elde edilecek puan,

b) **Orta Öğretim Başarı Puanı (OBP)**

c) **2017 YGS Puanı (YGS-P)**, (YGS puanlarının en büyüğü)

Yerleřtirmeye esas olacak puanın (**Yerleřtirme Puanı, YP**) hesaplanabilmesi için önce ÖYSP puanına iliřkin olarak verilen aĖağıdaki hesaplamalar yapılır.

Özel Yetenek Sınavı Puanının (**ÖYSP**) ağırlıklandırmaya girebilmesi için bu puanların standart puanlara çevrilmesi gerekir. **ÖYSP**'lerin standart puana çevrilmesi için önce **ÖYSP** dağılımının ortalaması ve standart sapması hesaplanacak, daha sonra da her aday için aĖağıdaki formül kullanılarak ÖYSP Standart Puanı hesaplanacaktır.

$$\text{Ortalama} = \frac{\text{ÖYSP' lerin Toplamı}}{\text{Aday Sayısı}}$$

$$\text{Standart Sapma} = \sqrt{\frac{\text{ÖYSP Kareler Toplamı} - \frac{\text{ÖYSP' lerin Toplamının Karesi}}{\text{Aday Sayısı}}}{\text{Aday Sayısı} - 1}}$$

ÖYSP dağılımının ortalaması ve standart sapması bulunduktan sonra her aday için **ÖYSP** Standart Puanı hesaplanacaktır. Bu hesaplamada aĖağıdaki formül kullanılacaktır.

$$\text{ÖYSP-SP} = 10 \times \left[\frac{\text{Adayın ÖYSP Puanı} - \text{ÖYSP Puan Dağılımının Ortalaması}}{\text{ÖYSP Puan Dağılımının Standart Sapması}} \right] + 50$$

Bu durumda her adayın bir ÖYSP Standart Puanı (ÖYSP-SP) olacaktır. ÖYSP-SP dağılımının ortalaması 50, standart sapması 10'dur.

Yerleřtirmeye esas olacak puan (Yerleřtirme puanı = YP) aĖağıdaki formül kullanılarak hesaplanacaktır.

a) Aday aynı alandan geliyorsa

$$YP = (1,17 \times \text{ÖYSP-SP}) + (0,11 \times \text{OBP}) + (0,22 \times \text{YGS-P}) + (0,03 \times \text{OBP})$$

b) Aday diđer alanlardan geliyorsa

$$YP = (1,17 \times \text{ÖYSP-SP}) + (0,11 \times \text{OBP}) + (0,22 \times \text{YGS-P})$$

2016-ÖSYS'de, YGS/LYS puanı veya özel yetenek sınavı sonucu ile bir yükseköğretim programına yerleştirilmiř adayların ortaöğretim başarı puanları (OBP) ile ilgili katsayıları yarıya düşürülecektir. 2016-ÖSYS'de, sınavsız geçiř hakkı ile ön lisans programlarına yerleştirilen adaylara bu kural uygulanmayacaktır. Adaylar YP puanlarına göre en yüksek puandan baęlamak üzere sıraya konacak ve kontenjan sayısı kadar aday sınavı kazanmıř olacaktır.

Yerleřtirme Puanı eęitlięi halinde sırasıyla; sınav koordinasyon puanı, YGS puanı, Ortaöğretim Baęarı Puanı yüksek olan aday kesin kayıt hakkı kazanacaktır. Eęitlięin bozulmaması durumunda yaęı küçük olan aday kesin kayıt hakkı kazanacaktır. Bir adayın kesin kayıt hakkı kazanabilmesi için, kendi kategorisinde (kadınlar ve erkekler) aldıęı YP'nin (Yerleřtirme Puanı) ilan edilen kontenjan içindeki sıralamaya girmesi gerekir. Sıralama sonrasında asil aday listesi kadar, yedek aday listesi, Sınav Komisyonunun onayından sonra Yüksekokul Müdürlüęünce ilan edilir. Her grubun kontenjan aęıęı (kadınlar, erkekler) o grubun yedek listesinden sıralamaya göre tamamlanır.

Sınav Sonuçlarının Duyurulması

Madde 13. ÖYGS sonuçları Karamanoęlu Mehmetbey Üniversitesi Beden Eęitimi ve Spor Yüksekokulunda ve <http://besyo.kmu.edu.tr> sayfasından duyurulur. Adaylara ayrıca ve ęahsen bir duyuru yapılmaz. Sınav sonuçları hakkında telefon ve benzeri dięer araçlarla ęahsen duyuru yapılması da mümkün deęildir. Bu ęekilde elde edilen bilgiler geçerli sayılmaz.

Kesin Kayıt İçin Gerekli Belgeler

Madde 14. Kesin kayıt için gerekli belgeler,

1. Adayın lise ve dengi okul mezun olduęunu belirten diploması veya yeni tarihli geçici mezuniyet belgesi,
2. Tam teęekküllü bir hastaneden alınacak heyet raporu (**Raporda Beden Eęitimi ve Spor Yüksekokulunda okumasında bir sakınca olmadıęı belirtilmelidir**),
3. Askerlik çağına girmiř bulunan erkek öğrenci adayları için askerlik beyanı,
4. 4 adet fotoğraf (4,5 x 6 cm boyutunda, son altı ay içinde çekilmiř).

Kesin Kayıt Hakkından Feragat

Madde 15.

Sınavı kazanan asil adaylar, listede ilan edilen kesin kayıt süresi içinde gerekli belgeleri eksiksiz olarak Üniversitemiz Öğrenci Ğęleri Daire Baękanlıęı'na teslim etmek suretiyle kayıtlarını yaptırırlar. Zamanında kesin kaydını yaptırmayan aday kayıt hakkından feragat etmiř sayılır ve hiçbir ęekilde kayıt hakkı talep edemez. Ğlan edilen sürede kayıt yaptırmayanların yerine baęarı sırasına göre ilan edilen listede yedekte kalmıř olan adaylardan en üst sırada olan birinci yedekten baęlayarak sırayla müracaat hakkı doęar.

Kesin kayıt için müracaat hakkı kazanan yedeklerin kayıt ięlemlerini yukarıda belirtilen süreler içinde ve kesin kayıt için belirtilen esaslar dâhilinde gerçekleřtirmeleri ęarttır. Kayıt

yaptırmak isteyen yedek adayların tüm evrakları ile Yüksekokulda hazır bulunmaları gerekir. Bu sırada kesin kayıt için gerekli belgeleri teslim ederek kayıtlarını yaptırmayan yedekler kayıt hakkından feragat etmiş sayılır ve hiçbir şekilde kayıt hakkı talep edemezler.

Hüküm Bulunmayan Haller ve Yürürlük

Madde 16. 1. Bu sınav uygulama esaslarında belirtilmeyen hususlarda yetki hiyerarşisine uygun biçimde Beden Eğitimi ve Spor Yüksekokulu Özel Yetenek Sınav Komisyonunun ve Yüksekokul Yönetim Kurulunun verdiği kararlar uygulanır.


2. Bu esaslar, 2017- 2018 Eğitim Öğretim yılı için geçerlidir.

3. Adaylar başvuru kılavuzunda yer alan hükümlerin tamamını kabul etmiş sayılır.

4. Yüksekokul Yönetim Kurulu gerektiğinde sınav yer, gün ve saatlerinde değişiklik yapabilir. Bu değişiklikler, Yüksekokul web sitesi aracılığıyla adaylara duyurulur.

5. Bu esaslar, Senatonun onay tarihinden itibaren yürürlüğe girer ve Karamanoğlu Mehmetbey Üniversitesi Rektörlüğü adına Beden Eğitimi ve Spor Yüksekokul Müdürlüğü tarafından yürütülür.

Milli Sporcu Belgesi

Federasyon Amblemi	T.C. BAĞBAKANLIK GENÇLİK VE SPOR GENEL MÜDÜRLÜĞÜ				
*() SINIFI MİLLİ SPORCU BELGESİ					
				FED.	GSGM
Federasyon Adı		Belge No			
		Tarih			
Adı ve Soyadı			Fotoğraf		
Doğum Yeri ve Tarihi					
T.C. Kimlik Numarası					
Baba Adı					
Ana Adı					
Nüfusa Kayıtlı Olduğu Yer					
Spor Yaptığı İl					
Spor Dalı					
Müsabakanın Adı					
Müsabakanın Yapıldığı Yer Ve Tarihi					
Müsabakaya Katılan Ülke Sayısı		Rakamla	(.....)	Yazıyla	(.....)
Müsabakaya Katılan Sporcu Sayısı		Rakamla	(.....)	Yazıyla	(.....)
Ferdî Derecesi		Rakamla	(.....)	Yazıyla	(.....)
Takım Derecesi		Rakamla	(.....)	Yazıyla	(.....)
Kategorisi					
Katılan Faaliyetteki Millilik Sayısı					
En Son Öğrenim Gördüğü Okul					
Ev Adresi/Telefon					
ĞA Adresi/Telefon					
Yukarıda kimliği belirtilen sporcu ile ilgili bilgilerin doğruluğu onaylanmıştır.					
..... Federasyonu	 Federasyonu		Spor Faaliyetleri Dairesi	
Genel Sekreteri		Başkanı		Başkanı	

* Milli Sporcu Belgesine uygun olan (A, B veya C) sınıfı yazılacaktır.

Milli sporcu belgesi başlık yazısı rengi ve boyutu (A) sınıfı için Kırmızı (16 punto),
(B) sınıfı için Mavi (16 punto), (C) sınıfı için Yeşil (16 punto) olarak yazılacaktır.