

T.C.
GAZİOSMANPAŞA ÜNİVERSİTESİ

BEDEN EĞİTİMİ VE SPOR YÜKSEKOKULU



2017–2018 EĞİTİM-ÖĞRETİM YILI
ÖZEL YETENEK SINAV KILAVUZU

TOKAT–2017

İÇİNDEKİLER

1.ÖZEL YETENEK SINAV KILAVUZU	3
Amaç	3
Kapsam.....	3
Tanımlar.....	3
Özel Yetenek Sınav Ve Değerlendirme Komisyonu Görevleri... ..	3
Üst Kurul.....	3
Sınav Ve Değerlendirme Komisyonu.....	4
Özel Yetenek Sınavı Başvuruları... ..	4
Başvuru İçin Gerekli Belgeler	4
Özel Yetenek Sınavı Başvuru Tarihleri.....	5
Kontenjanlar.....	5
Özel Yetenek Sınav Başvurusunda Uyulacak Hususlar	5
Özel Yetenek Sınav Tarihi Ve Yerleri... ..	6
Asıl Ve Yedek Listelerin Oluşturulması.....	7
Özel Yetenek Yerleştirmeye Esas Olan Puan Formül... ..	8
Engelli Adaylar Başvuru Ve Tercih.....	9
Engelli Özel Yetenek Sınavı.....	10
Genel Kurallar	10
Yürürlük	11
2.BRANŞ SINAVLARININ UYGULANIŞI	12
Futbol Sınavı... ..	12
Masa Tenisi Sınavı	13
Voleybol Sınavı... ..	15
Güreş Sınavı... ..	18
Atletizm Sınavı... ..	20
Hentbol Sınavı... ..	22
Basketbol Sınavı... ..	23
Yüzme Sınavı	27

GAZİOSMANPAŞA ÜNİVERSİTESİ BEDEN EĞİTİMİ VE SPOR YÜKSEKOKULU ÖZEL YETENEK SINAV KILAVUZU

Gaziosmanpaşa Üniversitesi Beden Eğitimi ve Spor Yüksekokulu özel yetenek sınavı ile öğrenci alımına ait işlemler bu sınav kılavuzuna göre yürütülür. Bu sınav kılavuzu, özel yetenek sınavının yürütülmesi, değerlendirilmesi, sonuçlandırılması ve sonuçların duyurulması gibi işlemlerle ilgili hükümleri kapsar.

Gaziosmanpaşa Üniversitesi Beden Eğitimi ve Spor Yüksekokulu'nun Beden Eğitimi Öğretmenliği, Antrenörlük Eğitimi I. ve II. Öğretim Bölümlerine 2017 – 2018 Eğitim-Öğretim yılına özel yetenek başvurusu ile öğrenci alınacaktır. Başvuru değerlendirme koşullarına ilişkin uygulama esasları ve değerlendirme sistemi hakkında bilgi sahibi olmanız için bu sınav kılavuzunu dikkatli okuyunuz.

AMAÇ

Madde 1:

Bu sınav kılavuzu; Gaziosmanpaşa Üniversitesi Beden Eğitimi ve Spor Yüksekokulu Beden Eğitimi Öğretmenliği ve Antrenörlük Eğitimi Bölümleri ön kayıt ve özel yetenek sınavına ilişkin esasları düzenler.

KAPSAM

Madde 2:

Bu kılavuz; Beden Eğitimi ve Spor Yüksekokulu, Beden Eğitimi Öğretmenliği Bölümü ve Antrenörlük Eğitimi Bölümlerine giriş için ön kayıt yaptıracak adayların; başvuru, değerlendirme, asıl ve yedeklerin tespit usulleri, sınav sonuçlarının ilanı, kesin kayıt koşulları ile ilgili hükümleri kapsar.

TANIMLAR

Madde 3:

Bu kılavuzda geçen terimler ve kısaltmalar aşağıdaki şekilde tanımlanmıştır.

BESYO: Beden Eğitimi ve Spor Yüksekokulu

YGS: Yükseköğretime Geçiş Sınavı

OBP: Orta Öğretim Başarı Puanı.

ÖYSP: Özel Yetenek Sınav Puanı

YP: Yerleştirme Puanı.

ÖZEL YETENEK SINAV VE DEĞERLENDİRME KOMİSYONU GÖREVLERİ

Madde 4:

ÜST KURUL

Beden Eğitimi ve Spor Yüksekokulu Yönetim Kurulu” ndan oluşur

A-Sınav ve Değerlendirme Komisyonunda görev alacak öğretim elemanlarını belirler.

B- Gerektiğinde alt kurullar oluşturarak görevlendirir.

SINAV VE DEĞERLENDİRME KOMİSYONU

- a) Özel Yetenek Sınavı koşullarını belirlemek ve ilan etmek.
- b) Özel Yetenek Sınavı Başvurularının giriş kılavuzuna uygun olarak yapılmasını sağlamak.
- c) Özel Yetenek Sınavını giriş kılavuzuna uygun olarak değerlendirmek.
- d) Adayların itirazları konusunda incelemeler yaparak nihai kararları vermek.
- e) Diğer konularda nihai kararları vermek.

ÖZEL YETENEK SINAVI BAŞVURULARI

Madde 5: Bölümler

- 1-Beden Eğitimi ve Spor Öğretmenliği Bölümü
- 2-Antrenörlük Eğitimi Bölümü I. Öğretim
- 3-Antrenörlük Eğitimi Bölümü II. Öğretim

Madde 6: Başvuru Şartları

- 1-T.C. vatandaşı olmak.
- 2-2017 yılı YGS' ye girmiş olmak ve YGS puan türüne bakılmaksızın en az **150** veya daha fazla puan almış olmak.
- 3- Engelli öğrencilerin 2017 yılı YGS puanlarından en az birinin **100** ve üzerinde olması gerekmektedir. (Engelli öğrencilerin (bedensel engelli,görme engelli,işitme engelli,MR(mental retardasyon) ile yaygın gelişim bozukluklar (otizm spektrum bozuklukları (OSB), asberger sendromu, RETT sendromu, dezintegratif bozukluklu sınıflanamayan grupta yer alan yaygın gelişimsel bozukluklar) durumlarını **"engelli sağlık kurulu raporu"** ile belgelendirmeleri kaydıyla özel yetenek sınavına başvuru yapabilirler.
- 4- 2017 LYS' de merkezi yerleştirme sistemi ile herhangi bir yükseköğretim programına kayıt hakkı kazanan adaylar da bu programlara başvurabilir.

BAŞVURU İÇİN GEREKLİ BELGELER

Madde 7:

- 1- Beden Eğitimi ve Spor Yüksekokulu bölümlerine başvuran adaylar için Sağlık Kurumlarından **"Spor yarışmalarına katılmasında sağlık açısından bir sakınca yoktur"** ibareli sağlık raporu.
- 2- Beden Eğitimi ve Spor Yüksekokulu özel yetenek başvuru dilekçesi
- 3- Nüfus cüzdanı aslı ve fotokopisi.
- 4-Engelli statüsünde başvuracak adayların engel durumlarını gösteren **"engelli sağlık kurulu raporu"**nun aslı.
- 5-Başvurular şahsen yapılacaktır.

BAŞVURU TARİHLERİ :

Futbol Başvuru:	07 -08 Ağustos –2017 Saat: 08.30-17.00
Basketbol –Voleybol Başvuru:	09 Ağustos –2017 Saat: 08.30-17.00
Hentbol-Atletizm Başvuru:	10 Ağustos –2017 Saat: 08.30-17.00
Güreş –Yüzme-Masa Tenisi-Engelli Adaylar Başvuru:	11 Ağustos –2017 Saat: 08.30-17.00
Sınav Tarihi :	14-19 Ağustos 2017
Başvuru Yeri :	Beden Eğitimi ve Spor Yüksekokulu

KONTENJANLAR :

Madde 8: Branşlar Ve Kontenjanlar

Yüksek Öğretim Kurulu tarafından açıklanan kontenjanlara göre bölümlere alınacak öğrenci sayıları **Tablo 1**'de yer almaktadır.

Tablo 1. Bölümlere Alınacak Öğrencilerin Kontenjan Tablosu

BRANŞLAR	Beden Eğitimi ve Spor Öğretmenliği Bölümü		Antrenörlük Eğitimi Bölümü I. Öğretim Programı.		Antrenörlük Eğitimi Bölümü II. Öğretim programı	
	Kadın	Erkek	Kadın	Erkek	Kadın	Erkek
Futbol	1	7	2	11	2	11
Voleybol	5	5	4	5	4	5
Basketbol	5	5	4	5	4	5
Hentbol	3	3	4	5	4	5
Güreş	1	4	1	5	1	5
Atletizm	2	3	2	4	2	4
Yüzme	1	1	1	2	1	2
Masa Tenisi	1	1	1	2	1	2
Engelli Öğrenciler	1	1	1	1	1	1
Toplam	20	30	20	40	20	40

ÖZEL YETENEK SINAV BAŞVURUSUNDA UYULACAK HUSUSLAR

Madde 9:

1)-Tüm adaylara sınavlara başvuru esnasında özel olarak hazırlanmış resimli sınav giriş belgesi verilecektir. **Adaylar Sınav Giriş Belgeleri ve Özel Kimliklerini** sınav esnasında yanlarında bulundurmaları zorunludur. Sınavlar esnasında adayların aldıkları puanlar sınav komisyonu tarafından sınav giriş belgelerinin üzerine yazılacaktır.

2)-Beden eğitimi öğretmenliği, Antrenörlük Eğitimi Bölümü I.Öğretim programı ve Antrenörlük Eğitimi Bölümü II.Öğretim programı için tek sınav (her branş için) yapılacaktır.

3)- Adaylar başvuru esnasında bir veya birden fazla bölüm tercih sıralaması ile başvuru yapabilirler. Adaylar başvuru esnasında yaptıkları tercih sıralamasını kayıt onaylandıktan sonra kesinlikle değiştiremezler.

4)- Her aday yalnızca tek bir branştan müracaat edebilir. Belirledikleri branşı kayıt onaylandıktan sonra kesinlikle değiştiremezler.

5)- Özel Yetenek Sınav başvurusu yapan her aday bu kılavuzda bulunan sınav şartlarını ve kurallarını kabul etmiş sayılır.

ÖZEL YETENEK SINAV TARİHİ VE YERLERİ

Madde 10:

Özel yetenek sınavı, Madde 8 de belirlenen branşlarda yapılacaktır.Aday sadece başvuru esnasında belirlediği tek bir branştan sınava girecektir.” Özel Yetenek Sınavı 100 Puan” üzerinden değerlendirilecektir.

Futbol Sınavı

14 Ağustos 2017 Pazartesi – BESYO Stadyumu Saat 09:30

Atletizm Sınavı

15 Ağustos 2017 Salı - BESYO Stadyumu
-Atmalar ve Atlamalar Branşı Saat 09:30
-Koşular Saat 15.00

Voleybol Sınavı

16 Ağustos 2017 Çarşamba- BESYO Spor Salonu- Saat 09:30

Hentbol Sınavı

17Ağustos 2017 Perşembe- BESYO Spor Salonu - Saat 09:30

Masa Tenisi Sınavı

17Ağustos 2017 Perşembe- BESYO Spor Salonu - Saat 16:00

Basketbol Sınavı

18 Ağustos 2017 Cuma- - BESYO Spor Salonu - Saat 09:30

Yüzme Sınavı

18 Ağustos 2017 Cuma- Üniversite Kapalı Yüzme Havuzu - Saat 17:00

Güres Sınavı

19 Ağustos 2017 Cumartesi- BESYO Spor Salonu- Saat 09:30

Engelli Sınavı

19 Ağustos 2017 Cumartesi- BESYO Stadyumu - Saat 14:30

Not: Not: Gerekli görüldüğü durumlarda sınav ve değerlendirme günü,saati-(vb. diğer hususlar) “Sınav ve Değerlendirme Komisyonu” tarafından değiştirilebilir.

I. ÖZEL YETENEK SINAVI SONRASI YAPILACAK İŞLEMLER

Madde 11:

- 1-Branş sınavı sonrasında her adayın özel yetenek sınav (ÖYSP) puanı belirlenir.
- 2-ÖSYM 2017 Yükseköğretim Programları ve Kontenjanları Kılavuzunda belirtilen ve yerleştirmeye esas olacak puan formülü (Madde13.) kullanılarak adayların yerleştirme puanı (YP) belirlenir. Özel Yetenek Sınavından puan alamayan (sıfır (0) puan alan) adaylar değerlendirmeye alınmazlar.
- 3- Yerleştirme puanı en yüksek adaydan başlayarak aşağıya doğru sıralanır.
- 4-Yerleştirme puanı ve adayların tercih sıralaması dikkate alınarak her branşın ve bölümün asıl ve yedek listeleri oluşturulur.
- 5-Yerleştirme puanlarının (YP) eşit olması durumunda özel yetenek sınav (ÖYSP) puanı yüksek olan aday üst sırada yer alır. Bu puanın eşitlik halinde YGS puanı yüksek olan aday; bu puanında eşitlik halinde ise (OBP) puanı yüksek olan aday puan sıralamasında diğerlerinin önünde yer alır.

ASIL VE YEDEK LİSTELERİN OLUŞTURULMASI

- 1) Aday 1. tercihini kazanarak asil listede yer almışsa, diğer tercihlerinin asıl ve yedek listelerinde bulunamaz;
 - Aday 2. tercihinin asil listesinde yer almış ise ilk tercihinin yedek listesinde;
 - Aday 3. tercihinin asil listesinde yer almış ise 1.ve 2. tercihinin yedek listesinde yer alır.
- 2) Aday tercih yaptığı hiçbir bölümün asil listesine girememiş ise; adayın yerleştirme puanı dikkate alınarak tercih yaptığı tüm bölümlerin yedek listelerinde yer alır.
- 3) Asıl listelerde kontenjanı dolmayan branşların kontenjanları; tüm branşların yedek listelerindeki en yüksek puanlı adayın branşına aktarılır.
 - Örneğin; basketbol antrenörlük 2. öğretimde 4 bayan kontenjanı olmasına rağmen 2 bayan aday bu bölümü yerleştirilebilmiş ise geriye kalan 2 kontenjan aynı bölümün tüm branşların yedek listelerinin en yüksek puanlı 1. aday voleybol branşında ise o branşa 1 kontenjan, 2. aday hentbol branşından ise 1 kontenjanda o branşa aktarılır.

Madde 12: Kesin Kayıt Dönemi İşlemleri

- 1) Asıl listede bulunan adayların kesin kayıt döneminde kayıt yaptırmamaları durumunda aynı bölümün ve branşın yedek listesindeki en yüksek puanlı adaylar sırayla kayıt hakkı kazanır.
- 2) Bu durumda; boş kalan asil listelerdeki kontenjanlar yerine 1.yedek liste, kontenjanların dolmaması durumunda 2., 3. yedek liste ilan edilecek ve kontenjanlar bu yöntemle doldurulacaktır.
- 3) 1.2. 3. ve 4. yedek listeler oluşturulurken herhangi bir branşın yedek listesinde aday olmaması durumunda; aynı bölümün en yüksek puanlı farklı bir branşındaki yedek adaya kayıt hakkı verilir.
- 4) Bir bölümün tüm branşlarının yedek listelerinin tamamında yedek aday kalmaması ve kontenjanların doldurulamaması halinde, cinsiyet gözetmeksizin (Kadından-Erkeğe, Erkekten-Kadına) kontenjanı boş kalan branşa aynı bölümün karşı cinsinden kaydırma yapılarak 5 'inci yedek liste ilan edilir.
 - Örneğin; Antrenörlük II. Öğretim bayanlar voleybol ve hentbol branşlarında birer kontenjan boş kalmasına rağmen diğer bayan branşlarının tamamında yedek aday olmaması durumunda; o bölümün aynı branşındaki erkek yedek listelerindeki adaylara kayıt hakkı verilir.
- 5) Asıl listede bulunan adayların, kesin kayıt döneminde kayıt yaptırdıktan sonra başka bir bölümün yedek listesinden kayıt hakkı kazanır ise, kayıt yaptığı bölümden kaydını sildirip diğer bölüme kayıt süresi içinde kayıt yaptırabilir.

6) Beden Eğitimi Yüksekokulu Müdürlüğü gerekli gördüğü durumlarda özel yetenek öğrenci kontenjanı aktarımı konusunda değişiklik yapma hakkını saklı tutar.

7) 2017-2018 Eğitim-Öğretim yılı için Özel Yetenek Başvuru ve Değerlendirme sonucunda kesin kayıt yaptırmaya hak kazanan adayların kayıt işlemleri (Madde:17) göre yapılacaktır.

İ. ÖZEL YETENEK YERLEŞTİRMEYE ESAS OLAN PUAN FORMÜLÜ:

Madde 13:

1- Özel Yetenek yerleştirme puanının hesaplanması; ÖSYM tarafından yayımlanan “2017 Öğrenci Seçme ve Yerleştirme (ÖSYS) Kılavuzunda belirtilen esaslar içerisinde yapılacaktır. Yerleştirmeye esas olan puanın hesaplaması için aşağıdaki üç puan belli ağırlıklarla çarpılarak toplamı alınacaktır.

- ÖYSP Standart Puanı (ÖYSP-SP)
- Ortaöğretim Başarı Puanı (OBP)
- 2017-YGS Puanı (YGS-P) (YGS puanlarının en büyüğü)

2- Özel Yetenek sınav Puanının (ÖYSP) ağırlıklandırmaya girebilmesi için bu puanların standart puanlara çevrilmesi gerekir. ÖYSP’lerin standart puana çevrilmesi için önce ÖYSP dağılımının ortalaması ve standart sapması hesaplanacak, daha sonra da her aday için aşağıdaki formül kullanılarak ÖYSP Standart Puanı Hesaplanacaktır.

$$\begin{array}{l} \text{(ÖYSP) Standart} \\ \text{Puanı} = 10 \times \\ \text{(ÖYSP-SP)} \end{array} \left(\frac{\begin{array}{cc} \text{Adayın} & \text{ÖYSP Puan} \\ \text{ÖYSP} & \text{Dağılımının} \\ \text{Puanı} & \text{Ortalaması} \end{array}}{\text{ÖYSP Puan dağılımının standart sapması}} \right) + 50$$

Bu durumda her adayın bir (ÖYSP) Standart Puanı (ÖYSP -SP) olacaktır. ÖYSP -SP dağılımının ortalaması 50, standart sapması 10’dur.

Yerleştirmeye esas olacak puan (Yerleştirme puanı = YP) aşağıdaki formül kullanılarak hesaplanacaktır.

a) Aday aynı alandan geliyorsa (Liselerin spor bölümü ve Güzel Sanatlar Liselerinin Spor alan/kol/bölümünden mezun olan adaylar)

$$YP = (1,17 \times \text{ÖYSP} - \text{SP}) + (0,11 \times \text{OBP}) + (0,22 \times \text{YGS-P}) + (0,03 \times \text{OBP})$$

b) Aday diğer alanlardan geliyorsa

$$YP = (1,17 \times \text{ÖYSP} - \text{SP}) + (0,11 \times \text{OBP}) + (0,22 \times \text{YGS-P})$$

3-2016-ÖSYS'de, YGS/LYS puanı veya özel yetenek sınavı sonucu ile bir yükseköğretim programına yerleştirilmiş adayların ortaöğretim başarı puanları ile ilgili katsayıları yarıya düşürülecektir. 2016-ÖSYS'de, sınavsız geçiş hakkı ile ön lisans programlarına yerleştirilen adaylara bu kural uygulanmayacaktır. Adaylar YP puanlarına göre en yüksek puandan başlamak üzere sıraya konacak ve kontenjan sayısı kadar aday sınavı kazanmış olacaktır.

4- Ortaöğretim Başarı Puanı (OBP) ÖSYM tarafından LYS sınavları açıklandıktan sonra öğrenileceğinden puanların hesaplanabilmesi için LYS sınavlarının açıklanması beklenecektir.

ENGELLİ ADAYLARIN DEĞERLENDİRİLMESİ VE YERLEŞTİRİLMESİ

Madde 14:

- 1- Engelli adayların sınava müracaat sırasında bu adayların raporları ve belgeleri sınav komisyonunca değerlendirildikten sonra müracaatları uygunsa işleme alınacaktır
- 2- Engelli adayların YGS puanları değerlendirmeye katılmadan (ÖSYS kılavuzlarında yer alan formül) kullanılmadan kendi aralarında yapılacak ayrı bir yetenek sınav sonucuna göre değerlendirilerek, yetenek sınavlarını kazanan öğrenciler belirlenir.
- 3- Engelli adayların sınav puanlaması ve kontenjan dağılımları kendi içerisinde yapılacaktır.
- 4- Yerleştirme puanlarının (YP) eşit olması durumunda YGS puanı yüksek olan aday; bu puanın da eşitlik halinde ise (OBP) puanı yüksek olan aday tercih edilir.
- 5- Özel Yetenek Sınavından puan alamayan (sıfır (0) puan alan) adaylar değerlendirmeye alınmazlar.
- 6- Yerleştirme puanı en yüksek adaydan başlayarak aşağıya doğru sıralanır.
- 7- Yerleştirme puanı ve adayların tercih sıralaması dikkate alınarak her bölümün asıl ve yedek listeleri oluşturulur.
- 8) Aday 1. tercihini kazanarak asıl listede yer almışsa, diğer tercihlerinin asıl ve yedek listelerinde bulunamaz;
Aday 2. tercihinin asıl listesinde yer almış ise ilk tercihinin yedek listesinde;
Aday 3. tercihinin asıl listesinde yer almış ise 1.ve 2. tercihinin yedek listesinde yer alır.
- 9) Aday tercih yaptığı hiçbir bölümün asıl listesine girememiş ise; adayın yerleştirme puanı dikkate alınarak tercih yaptığı tüm bölümlerin yedek listelerinde yer alır.
- 10) Engelli adaylar kendi kontenjanları dışında diğer branşların (Futbol, Voleybol, Basketbol, Güreş, Hentbol, Atletizm, Yüzme, Masa Tenisi) kontenjanına aktarılmaz.
- 11) Asıl listede bulunan adayların kesin kayıt döneminde kayıt yaptırmamaları durumunda aynı bölümün yedek listesindeki en yüksek puanlı adaylar sırayla kayıt hakkı kazanır.
- 12) Bu durumda; boş kalan asıl listelerdeki kontenjanlar yerine 1.yedek liste, kontenjanların dolmaması durumunda 2., 3. yedek liste ilan edilecek ve kontenjanlar bu yöntemle doldurulacaktır.
- 13) Bir bölümün yedek listelerinin tamamında yedek aday kalmaması ve kontenjanların doldurulamaması halinde, cinsiyet gözetmeksizin (Kadından-Erkeğe, Erkekten-Kadına) kontenjanı boş kalan kontenjana aynı bölümün karşı cinsinden kaydırma yapılarak 5 'inci yedek liste ilan edilir.
- 14) Asıl listede bulunan adayların, kesin kayıt döneminde kayıt yaptırdıktan sonra başka bir bölümün yedek listesinden kayıt hakkı kazanır ise, kayıt yaptığı bölümden kaydını sildirip diğer bölüme kayıt süresi içinde kayıt yaptırabilir.
- 15) 2017-2018 Eğitim-Öğretim yılı için Özel Yetenek Başvuru ve Değerlendirme sonucunda kesin kayıt yaptırmaya hak kazanan adayların kayıt işlemleri (Madde:17) göre yapılacaktır.

ENGELLİ ÖZEL YETENEK SINAVI

Engelli Sınavı Tek Aşamadan Oluşacaktır.

Madde 15

- 1). Tüm engelli adaylar 400 m koşusu yapacaklardır.*
- 2) En iyi dereceyi yapan aday 100 puan alacaktır.Bu adayın koşu derecesinden her 20 salise de bir 2 puan düşürülerek diğer adayların puanı hesaplanır.

Örnek:1

En iyi derece 58.00 = 100 puan

En iyi ikinci derece 58.80 =92 puan

Örnek Tablo 2

<i>400 M Derecesi</i>	<i>Puan</i>
58.00	100
58.20	98
58.40	96
58.60	94
58,80	92

*Sadece B1 kategorisinde yarışacak olanlar refakatçi ve aparat kullanacaklardır

Not:Sınavda kullanılacak aparat, araç ve gereçler adaylar tarafından temin edilecektir.

K.GENEL KURALLAR

Madde 16:

- a) Beden Eğitimi ve Spor Yüksekokulu için başvuru yapan tüm adaylar, özel yetenek giriş kılavuzunu okumuş ve kılavuzda yazılı şartları kabul etmiş sayılırlar.
- b) Sınavın tamamı kamera ile kayıt altına alınacaktır. Sınav esnasında seyirci alınmayacaktır.
- c) Adaylara özel yetenek sınavı başvuru esnasında verilecek olan göğüs numarası sıralamasına göre sınavlara alınacaktır.
- d)Adaylar sınav saatinde sınav yerinde bulunmak zorundadır. Sınav bittikten sonra gelen adaylar kesinlikle sınava alınmazlar.
- e) Kurallara aykırı davranışta bulunanlar, sınav düzenini bozanlar, sınav komisyonuna sözlü veya fiili saldırıda bulunanlar, uyarılara uymayanların sınavları geçersiz sayılacaktır.
- f) Sınavda uygulanan bütün testlerde, adaydan kaynaklanan hata sonrası test tekrarı yapılmaz.
- g) Özel Yetenek Sınavı ile ilgili itirazlar şu şekilde yapılacaktır. Sınav mesai saatleri içerisinde yapılmış ise aynı gün sınavın bitiminden 2 saat içerisinde, sınav mesai saatleri dışına sarkmış ise ertesi gün mesai saatinin başlamasından 2 saat sonrasına kadar yapılabilir.
- h) Özel Yetenek Giriş Sınav sonuçlarına (YP puanlarına) itirazların ise, sonuçlar ilan edildikten sonra; ilk mesai günü sonuna kadar yapar ise itirazı değerlendirmeye alınır.İtirazı yapacak aday Sınav Komisyonu'na, durumunu anlatan bir dilekçe ve ilgili banka hesabına (Ziraat Bankası Tokat Merkez Şubesi 35215399-5001 IBAN: TR21000100023935215399-5001) yüz elli (150,00) TL yatırarak dekontu ile başvuracaktır.
- ı) Zamanında yapılmayan itirazlara ait dilekçeler dikkate alınmaz. Sınavlara itiraz ile ilgili yatırılan ücretler hiçbir şekilde iade edilmez.
- i) Sınav sonuçları genel kontroller yapıldıktan sonra üniversitemiz internet (www..gop.edu.tr) sitesinden yayınlanacaktır.
- j) Özel yetenek sınavı başvuru esnasında sahte evrak verenler ve yalan beyanda bulunanlar sınavı kazansalar dahi sınavları geçersiz kabul edilir.
- k) Özel Yetenek Sınavı için başvuru yapan tüm adaylar, sınav kılavuzunu okumuş ve kılavuzda yazılı şartları kabul etmiş sayılırlar.
- l) Özel yetenek sınavı başvurusu esnasında sahte evrak veren ve yalan beyanda bulunan adayların belgeleri değerlendirmeye alınmaz. Belgelerinde sahte evrak veya beyanda bulunan adayların sehven kayıtları yapılmış olsa dahi tespit edildikleri zaman okulla ilişkileri kesilir.
- m) Özel yetenek başvuru sonuçları genel kontroller yapıldıktan sonra üniversitemiz internet (www.gop.edu.tr) sitesinden yayınlanacaktır.
- n) Puanların ilanını müteakiben ilk mesai günü içerisinde yapılmayan itirazlar dikkate alınmaz.
- o) Zamanında yapılmayan itirazlara ait dilekçeler dikkate alınmaz. İtiraz ile ilgili yatırılan ücretler iade edilmez.
- p) Adaylar sadece kendi puanlarına itiraz edebilirler. Başka bir adayın puanına itiraz etme hakları yoktur.

r) Özel Yetenek Değerlendirme Komisyonu gerekli gördüğü durumlarda aday tarafından İbraz edilen belgelerle ilgili yetkili kurumlar tarafından yeniden incelenmesini talep edebilir.

Madde 17:

Özel Yetenek Değerlendirme sonucu kesin kayıt yaptırmaya hak kazanan adayların kayıt işlemleri;

A- Asıl Listedeki Kayıt Yaptırmaya Hak Kazanan Adayların Kesin Kayıt Tarihleri:

05—08 Eylül 2017, 08.00-17.00 saatleri arasındadır.

B- Yedek Listedeki Kayıt Yaptırmaya Hak Kazanan Adayların Kesin Kayıt Tarihleri:

1. Yedek liste 11-12 Eylül 2017, 08.00-17.00 saatleri arası,
2. Yedek liste 13-14 Eylül 2017, 08.00-17.00 saatleri arası,
3. Yedek liste 15-18 Eylül 2017, 08.00-17.00 saatleri arası,
4. Yedek liste 19-20 Eylül 2017, 08.00-17.00 saatleri arası,
5. Yedek liste 21-22 Eylül 2017, 08.00-17.00 saatleri arası,

Yedek listeden kayıt hakkı kazananlar için; Üniversitemiz www.gop.edu.tr web sayfasında ve Öğrenci İşleri Daire Başkanlığı'nın belirlediği esas ve usullere göre ilan panosunda duyuru yapılacaktır.

M. YÜRÜRLÜK

Madde 18:

Özel Yetenek Sınav Kılavuzunda yer almayan hususlarda karar verme yetkisi Değerlendirme Komisyonu'na aittir.

Madde 19:

Bu Özel Yetenek Sınav Kılavuzunda Gaziosmanpaşa Üniversitesi Senatosu'nun onayı ile yürürlüğe girer ve yürütülür.

Madde 20:

Bu Özel Yetenek Sınav Kılavuzu hükümleri Gaziosmanpaşa Üniversitesi Beden Eğitimi ve Spor Yüksekokulu Müdürlüğü tarafından yürütülür.

BRANŞ SINAVLARININ UYGULANIŞI

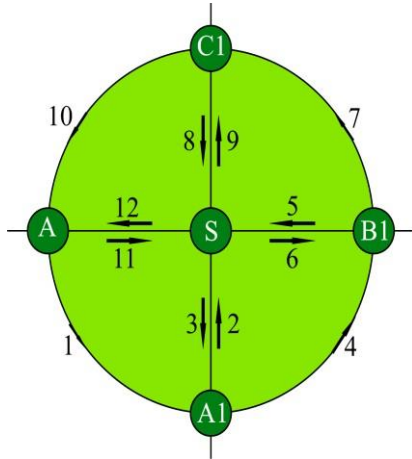
1.FUTBOL SINAVI

1.1. Top Sürme Testi (50 Puan)

Aday 9,15 m yarıçapındaki daire etrafında yaklaşık 124m top sürecektir. A noktasından başlangıçla (çıkışla) birlikte A1 noktasından sola dönüp S noktasında huninin etrafından top sürer.Bu noktadan geriye dönüp A1 noktasına tekrar gelir.A1 noktasından sola dönüp B1 noktasına gelir ve sola dönerek S noktasındaki huninin etrafından geriye döner ve tekrar B1 noktasına gelir. Bu noktadan sola dönüp C1 noktasına ulaştıktan sonra S noktasında huninin etrafından dönüp tekrar C1 noktasına gelir.C1 noktasından sola dönüp A noktasına kadar gelir.A noktasından S noktasında huninin etrafından geldikten sonra geriye döner ve A noktasında bulunan fotoselin arasından top sürerek testi tamamlar

(Şekil 1).Top sürme testinde puanlama Tablo 3 de verilmiştir. Adaylar daire çizgisi dışından top süreceklerdir. Aday daire çizgisi dışından top sürmek zorundadır.Aday uyarıları dikkate almazsa testi geçersiz sayılacaktır. Solak olan adaylar yukarda anlatılan yönün ters tarafından hareket ederek testi tamamlar.

Tablo 3. Top Sürme Testi Puan Tablosu



Şekil 1:Futbol(Top sürme Testi)

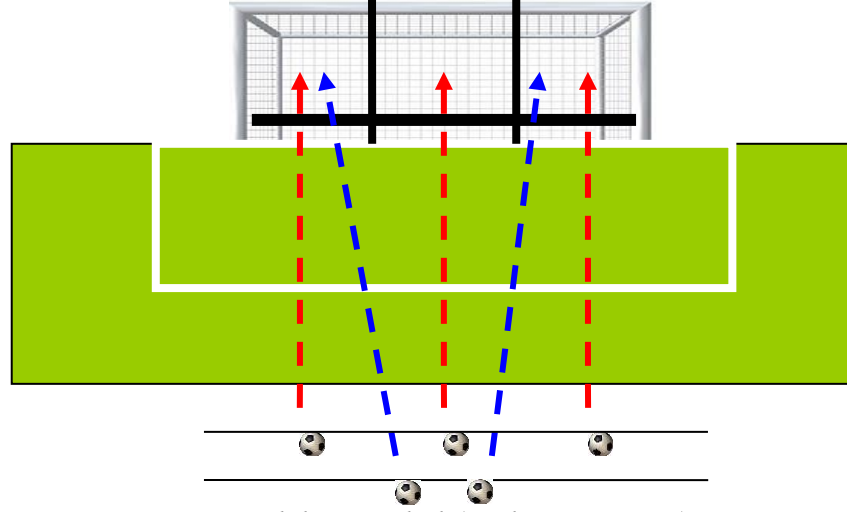
Erkek Adaylar	Puan	Bayan Adaylar
37.00 sn	50	42.00 sn
37.50	48	42.50
38.00	46	43.00
38.50	44	43.50
39.00	42	44.00
39.50	40	44.50
40.00	38	45.00
40.50	36	45.50
41.00	34	46.00
41.50	32	46.50
42.00	30	47.00
42.50	28	47.50
43.00	26	48.00
43.50	24	48.50
44.00	22	49.00
44.50	20	49.50
45.00	18	50.00
45.50	16	50.50
46.00	14	51.00
46.50	12	51.50
47.00	10	52.00
47.50	8	52.50
48.00	6	53.00
48.50	4	53.50
49.00	2	54.00

1.2. Kaleye Şut Testi (50 Puan)

Futbol kalesi dik olarak üç eşit parçaya ve yerden 50cm yükseklikte enlemesine bölünmüştür. İlk olarak erkek adaylar 20m, bayanlar ise 15m mesafedeki vuruş noktalarından bölünmüş alanlara, istediği ayağını kullanarak sırasıyla 1'er vuruş yapar. Daha sonra erkek adaylar 25 m, bayan adaylar 20 m mesafeden kalede bölünmüş sağ tarafa ve sol tarafa 1'er vuruş

daha yapar . İsbetli her şut **10** puan değerinde olup, 5 vuruş sonrasında toplam puan alınır (Şekil 2).

NOT: Vuruşlar esnasında kale direklerinden geri dönen toplar değerlendirmeye alınmayacak, kale içerisine giren toplar değerlendirmeye alınacaktır. Kale atışlarında topun yere temasından sonra hedefi bulması ve 50 cm'lik belirleyici şeridin altından geçmesi puan olarak değerlendirilmeyecektir. Bu testi adaylar 2 dakika içerisinde tamamlamak zorundadır. Bu sürede tamamlayamayan adayların testi geçersiz sayılır.



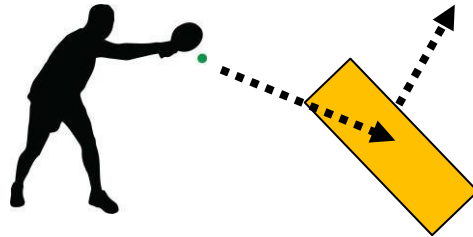
Şekil 2 : Futbol (Kaleye Şut Testi)

2. MASA TENİSİ SINAVI

2.1. Yerden Duvara Forehand ve Backhand Vuruş Testi (20 Puan)

Yerden duvara Forehand ve Backhand vuruş testi (20 puan)Aday 60 sn. süreyle duvardan en az 1 m geriden zemine belirtilmiş 80 cm x 120 cm ebatlarındaki alana yerden duvara çarptırmak suretiyle duvardan gelecek topa Forehand ve Backhand vuruş teknik çalışması yapacaktır.

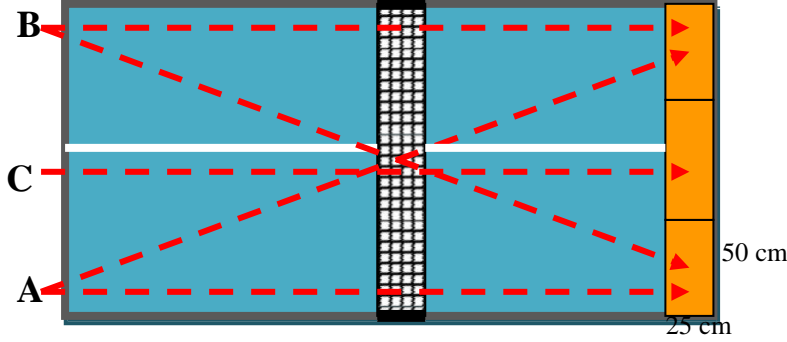
Her iki çalışmadan da aday verilen süre içerisinde arka arkaya yaptığı bu çalışma için 10 'ar puan üzerinden toplamda 20 puan alır.Vuruşlar esnasında top herhangi bir şekilde çalışma alanının dışına taşar,yere düşer veya aday tarafından tutulursa test sona erer, puan verilmez.



Şekil 3: Yerden Duvara Forehand ve Backhand Vuruş Testi

2.2. Forehand Servis Testi (20 puan)

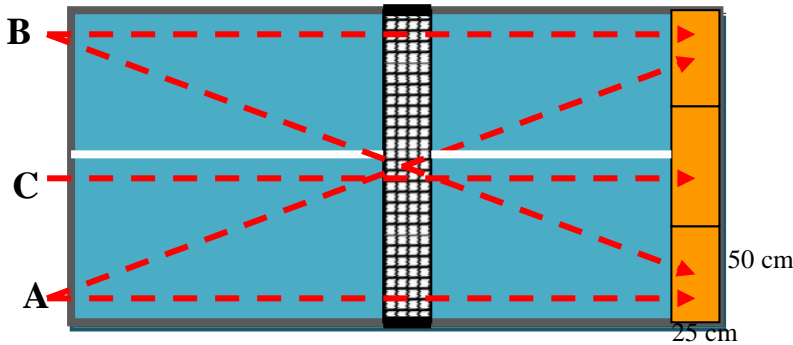
Adaylar masanın A ve B noktalarında paralel ve çapraz olmak üzere sırayla ; 1 forehand düz servis ve 1 forehand back spin (kesme) servis olmak üzere 2'şer , C noktasından paralel 1 forehand düz servis ve 1 forehand back spin (kesme) servis olmak üzere 2 servis kullanır. Masanın diğer tarafındaki hedeflere (50cm -25cm) isabet eden her servis **2 puan** değerindedir. Let olan, masa tenisi kuralları dışında ve istenen teknikle atılmayan servisler isabetli olsa dahi değerlendirmeye alınmaz. Servis tekrar edilmez.



Şekil 4: Masa Tenisi(Forehand Servis Testi)

2.3. Backhand Servis Testi (20 puan)

Adaylar masanın A ve B noktalarında paralel ve çapraz olmak üzere sırayla ; 1 backhand düz servis ve 1 backhand back spin (kesme) servis olmak üzere 2'şer , C noktasından paralel 1 backhand düz servis ve 1 backhand back spin (kesme) servis olmak üzere 2 servis kullanır. Masanın diğer tarafındaki hedeflere (50cm -25cm) isabet eden her servis **2 puan** değerindedir. Let olan, masa tenisi kuralları dışında ve istenen teknikle atılmayan servisler isabetli olsa dahi değerlendirmeye alınmaz. Servis tekrar edilmez.

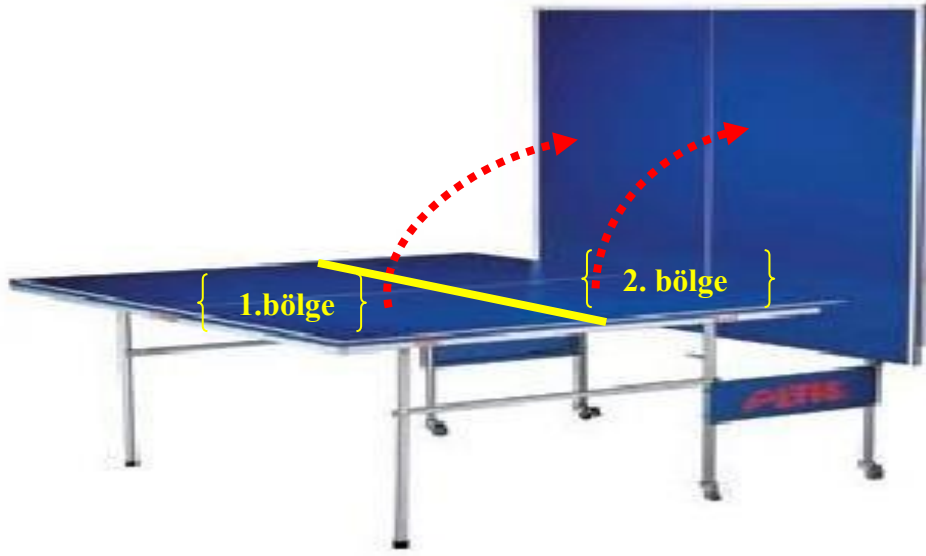


Şeki5:Masa Tenisi (Backhand Servis Testi)

2.4. Backhand ve Forehand Vuruş Testi (40 puan)

Bir parçası dik (90 derece) olarak duran masa tenisi masası yatay yüzeyi iki eşit parçaya bölünmüştür. Parçanın uç kısmı 1. bölge - arka kısmı 2. bölge olarak belirlenmiştir. Aday önce 1 numaralı bölge olan zemine topu vurdurur, dik duran yüzeyden dönen topu 2 numaralı bölgeye vurdurur. Sırası ile yapılan ve başarılı olan vuruşlar puan olarak kabul edilir. Sırası ile (1-2-1-2-1-2) yapılmayan vuruşlar ve teknik dışı vuruşlar puan olarak değerlendirilmez. Adaylar arka arkaya 20 forehand, sonra 20 backhand vuruş gerçekleştirir(şekil 5). Aday tekniğine uygun arka arkaya ve

sırası ile yaptığı forehand veya backhand vuruş kadar puan alır. Top yere düşer veya aday tarafından tutulursa test sona erer. Adaylar vuruşlarını masa gerisinden yapmak zorundadır.



Şekil 6: Masa Tenisi (Backhand ve Forehand Vuruş Testi)

3. VOLEYBOL SINAVI

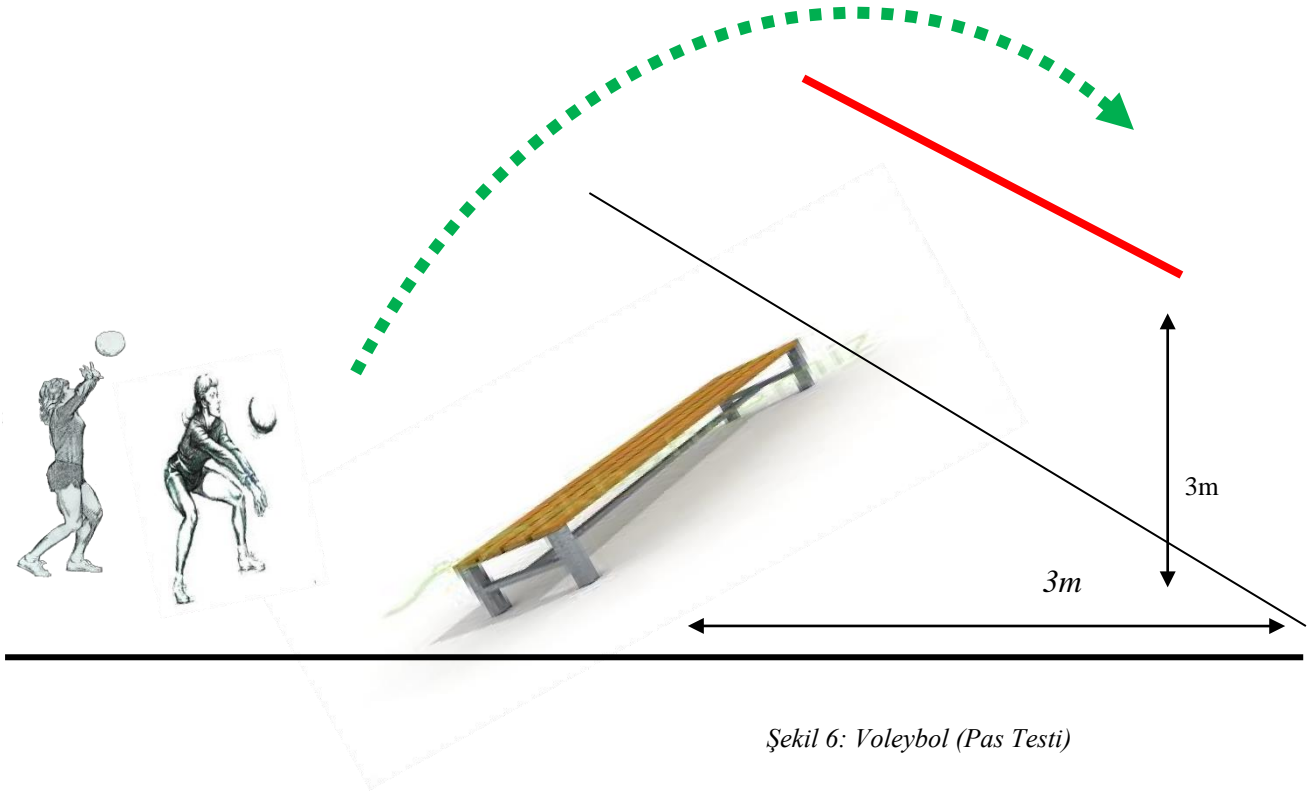
3.1. PAS TESTİ (35 PUAN)

- 1-Aday bu testte ara vermeden 35 parmak ve manşet pas yapar.
- 2-Aday 40 cm yükseklik ve 3 metre uzunluğundaki engelin arkasından, duvarda belirlenmiş 3 metre yükseklikteki çizgi üzerindeki bölgeye, 3 metre mesafeden pas yapar.
- 3-Aday ilk on pası, 1 parmak 1 manşet pas şeklinde, ikinci on pası, 2 parmak 2 manşet pas şeklinde, son onbeş pası, 3 parmak 3 manşet pas şeklinde yapar.
- 4-Aday hedefe isabet ettirdiği her pas için 1 puan alır.
- 5-Adayın yaptığı vuruşlar çizgi üzerine veya çizginin üstündeki bölgeye isabet etmelidir. Aday topu çizginin altındaki bölgede pas yapar , düşürür veya topu tutarsa testi sona erer. Aday o ana kadar yapmış olduğu isabetli vuruş sayısı kadar puan alır.
- 6-Adayın pas sayılarını değiştirmesi için düdükle komut verilir.
- 7-Aday teste parmak pasla başlayıp, her pas değişiminde farklı pas tekniği ile teste devam etmelidir.

ÖNEMLİ AÇIKLAMA: İlk 10 pas parmak pasla başlayıp manşet pasla biterken, ikinci 10 pas parmak pasla başlayıp, parmak pasla bitmeli, son 15 pas manşet pasla başlayıp manşet pasla bitmelidir.

Aday kendisine avantaj sağlayacak sıralama ile testi gerçekleştiremez. Bu sıralamayı bozan adayların en son yaptığı doğru sıralanmış ve isabetli paslar değerlendirmeye alınır. Bunun haricindeki yanlış sıralama ile yapılmış paslar itiraz edilse de değerlendirmeye alınmaz.

8-Pas testinin tamamında FIVB oyun kurallarındaki hatalar geçerlidir.



3.2. Servis Testi (40 Puan)

1-Aday bu testte sırasıyla tenis servis tekniği ile 4, jump float servis tekniği ile 4 olmak üzere toplamda 8 servis kullanacaktır.

2-Aday servis çizgisi üzerine bırakılmış top sepetinin içerisinde, her seferinde kendi alacağı toplarla; servis çizgisi üzerine belirlenmiş 3 metrelik servis atma bölgelerinden, sahada belirlenmiş hedeflere servis atacaktır.

3-Kullanılacak her servis köşe değiştirilerek şu sıralama ile atılacaktır;

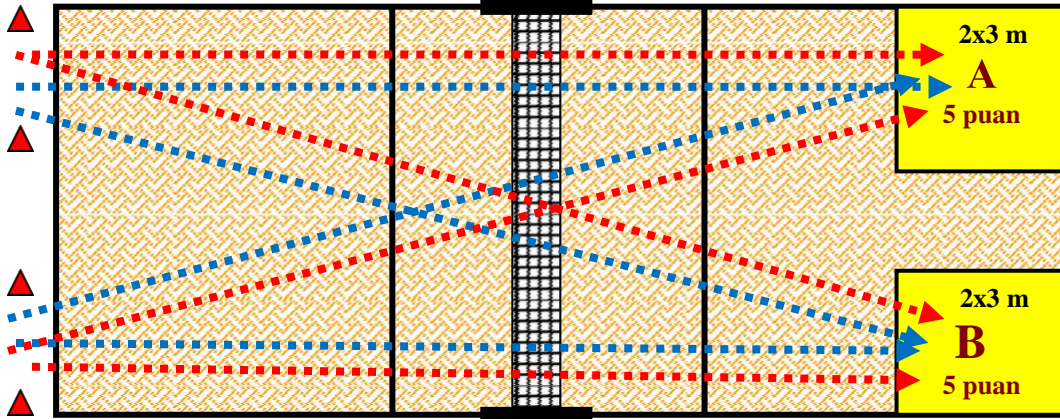
- 1.Tenis servis paralel A bölgesine
2. Tenis servis paralel B bölgesine
3. Tenis servis çapraz B bölgesine
4. Tenis servis çapraz A bölgesine
5. Jump float servis paralel A bölgesine
6. Jump float servis paralel B bölgesine
7. Jump float servis çapraz B bölgesine
8. Jump float servis çapraz A bölgesine

4- Aday testi 60 sn içerisinde bitirmek zorundadır.

5-Aday hedefe isabet ettirdiği her servis için 5 puan alır.

6-Servis testinin tamamında FIVB oyun kurallarındaki hatalar geçerlidir.

Jump float servis
tenis servis



Şekil 7: Voleybol (Servis Testi)

3.3. Smaç Testi (25 Puan)

1-Aday bu testte smaç tekniği ile 5 vuruş yapar.

2-Aday 3 metre çizgisi üstündeki top sepetinin içerisinde, her seferinde kendi alacağı toplarla; 3 smaç bölgesinden, sahada belirlenmiş hedeflere smaç atar.

3-Kullanılacak her smaç köşe değiştirilerek şu sıralama ile atılacaktır;

1. Smaç paralel A bölgesine
2. Smaç paralel B bölgesine
3. Smaç çapraz B bölgesine
4. Smaç çapraz A bölgesine
5. Smaç paralel C bölgesine

4-Aday ister tek, ister iki eliyle, smaç atacağı topu, en az anten seviyesine kadar yükseltmelidir. Daha alçak yüksekliğe atılarak yapılacak vuruşlar geçersiz sayılacaktır

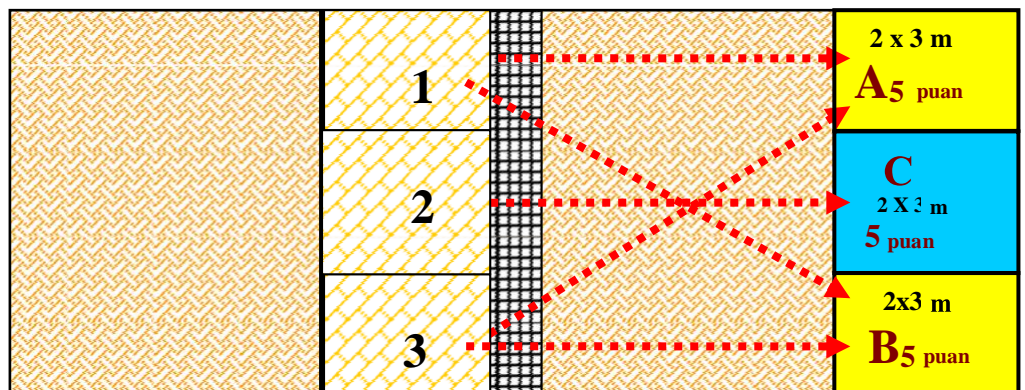
5-Smaç vuruşları file dikey düzlemi üzerinden aşağıya doğru net vuruşlar olmalıdır. Plase, parmak ucu, avuç içi itekleyerek yapılan ve servis vuruşuna benzeyen hücum vuruşları kesinlikle değerlendirilmeyecektir.

6-Aday testi 60 sn içerisinde bitirmek zorundadır.

7-Aday hedefe isabet ettirdiği her smaç için 5 puan alır.

8-Smaç testinin tamamında FIVB oyun kurallarındaki hatalar geçerlidir.

Not: Voleybol sınavında FIVB'nin onayladığı müsabaka topları kullanılacaktır.



Şekil 8: Voleybol (Smaç Testi)

4. GÜREŞ SINAVI

Sınav adayın zamana karşı 3 aşamayı yapmasından meydana gelmektedir

1-Tablo 4’de belirtilen 6 tekniğin uygulanması.

2-Halata tırmanma (Bayanlarda 5 adet düz takla)

3-Piolet (5 adet)

Tam olarak yapılmayan tekniğin yeniden yapılması için sınav komisyonu adayı uyaracaktır. Bir teknikten diğerine geçerken güreş pozisyonu alınır ve diğer teknik uygulanır. Aday 6 tekniği de tam olarak yaptıktan sonra halata tırmanmak için (Bayanlarda 5 adet düz takla) pozisyonunu alır.

Adayın kalçası yerde ayakları gövdeyle 90 derece olacak şekilde tırmanışa başlar. Halatta belirlenen noktaya kadar çıktıktan sonra inişi de çıktığı gibi yapmalıdır. Adayın kalçası yere değdikten sonra bir sonraki teste geçer.

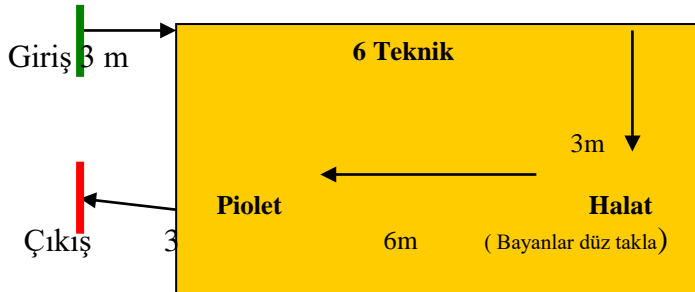
Aday halatı erken bırakır veya nizami şekilde iniş yapmaz ise tekrar başa döner.Bayan adaylar her düz taklayı yaptıktan sonra 180 derece döner ve ayağa kalkıp tekrar bir sonraki taklayı yapar. Nizami yapılmayan taklalar tekrarlatılır.

Halat (Bayanlarda 5 adet düz takla) sonrası arka arkaya 5 piolet hareketini nizami şekilde yapar ve fotoselden geçerek testi tamamlar. Adayların parkuru tamamlama süreleri karşılığında alacakları puanlar Tablo 5’de verilmiştir.

Tablo 4. Güreş Teknikleri

Sınavda Uygulanacak Teknik Gruplar
1- Kafa kol.
2- Çipe.
3- Dana bağı (serbest sitilde).
4- Tek dalıp indirerek, ayak kilidi tekniğinin uygulanması.
5- Koltuk altı geçip yere indirerek, künde tekniğinin uygulanması.
6- Çift dalıp indirerek, çırpma tekniğinin uygulanması.

HALAT YÜKSEKLİĞİ
66 kg ve altı ; 4m
67-84 kg arası ; 3.50 m
85 ve üstü ; 2.50 m



Tablo 5. Güreş Sınavı Puan Tablosu

BAYANLAR	Puan	ERKEKLER
<i>45.00sn</i>	100	<i>36.00sn</i>
<i>45.50</i>	97	<i>36.50</i>
<i>46.00</i>	94	<i>37.00</i>
<i>46.50</i>	91	<i>37.50</i>
<i>47.00</i>	88	<i>38.00</i>
<i>47.50</i>	85	<i>38.50</i>
<i>48.00</i>	82	<i>39.00</i>
<i>48.50</i>	79	<i>39.50</i>
<i>49.00</i>	76	<i>40.00</i>
<i>49.50</i>	73	<i>40.50</i>
<i>50.00</i>	70	<i>41.00</i>
<i>50.50</i>	67	<i>41.50</i>
<i>51.00</i>	64	<i>42.00</i>
<i>51.50</i>	61	<i>42.50</i>
<i>52.00</i>	58	<i>43.00</i>
<i>52.50</i>	55	<i>43.50</i>
<i>53.00</i>	52	<i>44.00</i>
<i>53.50</i>	49	<i>44.50</i>
<i>54.00</i>	46	<i>45.00</i>
<i>54.50</i>	43	<i>45.50</i>
<i>55.00</i>	40	<i>46.00</i>
<i>55.50</i>	37	<i>46.50</i>
<i>56.00</i>	34	<i>47.00</i>
<i>56.50</i>	31	<i>47.50</i>
<i>57.00</i>	28	<i>48.00</i>
<i>57.50</i>	25	<i>48.50</i>
<i>58.00</i>	22	<i>49.00</i>
<i>58.50</i>	19	<i>49.50</i>
<i>59.00</i>	16	<i>50.00</i>
<i>59.50</i>	13	<i>50.50</i>
<i>1.00.00</i>	10	<i>51.00</i>
<i>1.00.50</i>	7	<i>51.50</i>
<i>1.01.00</i>	4	<i>52.00</i>
<i>1.01.50</i>	1	<i>52.50</i>

Not:Güreş tekniklerinin uygulanmasında sınava giren aday partnerini kendisi getirmek zorundadır.

5. ATLETİZM SINAVI

Adaylar özel yetenek sınavına başvuru esnasında atletizm branşını seçer iseler ayrıca aşağıdaki puanlama tablosunda bulunan branşlardan birini seçerler. Daha sonradan adaylar seçtikleri branşı değiştiremezler. Atletizm sınavında IAAF kuralları geçerlidir. Atma ve atlama branşlarında adaylara üçer hak verilecektir. Koşularda, çıkış çizgisinin 20cm gerisinden yüksek çıkış yapılacaktır. Bütün branşlarda adaylar tek tek sınava alınacak ve koşuların yapılış sırası kısa mesafelerden uzun mesafelere doğru olacaktır.

Tablo 6. Erkekler Atletizm Sınavı Puan Tablosu

Puan	100 m	400m	800m	3000m	Disk Atma	Cirit Atma	Çekiç Atma	Gülle Atma	Yüksek Atlama	Uzun Atlama
100	11.00 ve altı	50.20 ve altı	1.56.00 ve altı	8.40 ve altı	49.00 m ve üstü	65 m ve üstü	60 m ve üstü	15.50 ve üstü	2.03 ve üstü	6.90 ve üstü
98	11.02	50.30	1.56.30	8.41	48.70	64.70	59.70	15.45	2.02	6.80
96	11.04	50.40	1.56.60	8.42	48.40	64.40	59.40	15.40	2.01	6.85
94	11.06	50.50	1.56.90	8.43	48.10	64.10	59.10	15.35	2.00	6.82
92	11.08	50.60	1.57.20	8.44	47.80	63.80	58.80	15.30	1.99	6.79
90	11.10	50.70	1.57.50	8.45	47.50	63.50	58.50	15.25	1.98	6.76
88	11.12	50.80	1.57.80	8.46	47.20	63.20	58.20	15.20	1.97	6.73
86	11.14	50.90	1.58.10	8.47	46.90	62.90	57.90	15.15	1.96	6.70
84	11.16	51.00	1.58.40	8.48	46.60	62.60	57.60	15.10	1.95	6.67
82	11.18	51.10	1.58.70	8.49	46.30	62.30	57.30	15.05	1.94	6.64
80	11.20	51.20	1.59.00	8.50	46.00	62.00	57.00	15.00	1.93	6.61
78	11.22	51.30	1.59.30	8.51	45.70	61.70	56.70	14.95	1.92	6.58
76	11.24	51.40	1.59.60	8.52	45.40	61.40	56.40	14.90	1.91	6.55
74	11.26	51.50	1.59.90	8.53	45.10	61.10	56.10	14.85	1.90	6.52
72	11.28	51.60	2.00.20	8.54	44.80	60.80	55.80	14.80	1.89	6.49
70	11.30	51.70	2.00.50	8.55	44.50	60.50	55.50	14.75	1.88	6.46
68	11.32	51.80	2.00.80	8.56	44.20	60.20	55.20	14.70	1.87	6.43
66	11.34	51.90	2.01.10	8.57	43.90	59.90	54.90	14.65	1.86	6.40
64	11.36	52.00	2.01.40	8.58	43.60	59.60	54.60	14.60	1.85	6.37
62	11.38	52.10	2.01.70	8.59	43.30	59.30	54.30	14.55	1.84	6.34
60	11.40	52.20	2.02.00	9.00	43.00	59.00	54.00	14.50	1.83	6.31
58	11.42	52.30	2.02.30	9.01	42.70	58.70	53.70	14.45	1.82	6.28
56	11.44	52.40	2.02.60	9.02	42.40	58.40	53.40	14.40	1.81	6.25
54	11.46	52.50	2.02.90	9.03	42.10	58.10	53.10	14.35	1.80	6.22
52	11.48	52.60	2.03.20	9.04	41.80	57.80	52.80	14.30	1.79	6.19
50	11.50	52.70	2.03.50	9.05	41.50	57.50	52.50	14.25	1.78	6.16
48	11.52	52.80	2.03.80	9.06	41.20	57.20	52.20	14.20	1.77	6.13
46	11.54	52.90	2.04.10	9.07	40.90	56.90	51.90	14.15	1.76	6.10
44	11.56	53.00	2.04.40	9.08	40.60	56.60	51.60	14.10	1.75	6.07
42	11.58	53.10	2.04.70	9.09	40.30	56.30	51.30	14.05	1.74	6.04
40	11.60	53.20	2.05.00	9.10	40.00	56.00	51.00	14.00	1.73	6.01
38	11.62	53.30	2.05.30	9.11	39.70	55.70	50.70	13.95	1.72	5.98
36	11.64	53.40	2.05.60	9.12	39.40	55.40	50.40	13.90	1.71	5.95
34	11.66	53.50	2.05.90	9.13	39.10	55.10	50.10	13.85	1.70	5.92
32	11.68	53.60	2.06.20	9.14	38.80	54.80	49.80	13.80	1.69	5.89
30	11.70	53.70	2.06.50	9.15	38.50	54.50	49.50	13.75	1.68	5.86
28	11.72	53.80	2.06.80	9.16	38.20	54.20	49.20	13.70	1.67	5.83
26	11.74	53.90	2.07.10	9.17	37.90	53.90	48.90	13.65	1.66	5.80
24	11.76	54.00	2.07.40	9.18	37.60	53.60	48.60	13.60	1.65	5.77
22	11.78	54.10	2.07.70	9.19	37.30	53.30	48.30	13.55	1.64	5.74
20	11.80	54.20	2.08.00	9.20	37.00	53.00	48.00	13.50	1.63	5.71
18	11.82	54.30	2.08.30	9.21	36.70	52.70	47.70	13.45	1.62	5.68
16	11.84	54.40	2.08.60	9.22	36.40	52.40	47.40	13.40	1.61	5.65
14	11.86	54.50	2.08.90	9.23	36.10	52.10	47.10	13.35	1.60	5.62
12	11.88	54.60	2.09.20	9.24	35.80	51.80	46.80	13.30	1.59	5.59
10	11.90	54.70	2.09.50	9.25	35.50	51.50	46.50	13.25	1.58	5.56

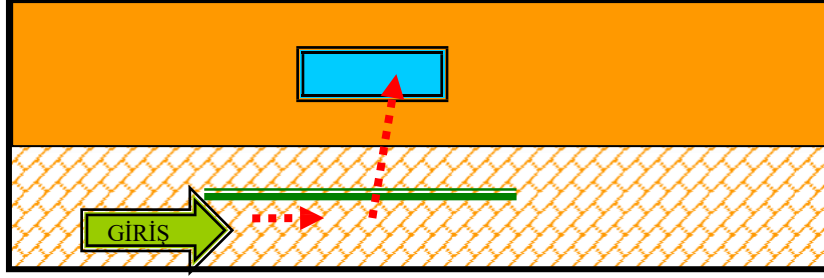
Tablo 7. Bayanlar Atletizm Sınavı Puan Tablosu

Puan	100 m	400m	800m	1500m	Disk Atma	Cirit Atma	Çekiç Atma	Gülle Atma	Yüksek Atlama	Uzun Atlama
100	13.00 ve altı	58.00 ve altı	2.21.00 ve altı	4.50.00 ve altı	42 m ve üstü	45 m ve üstü	48m ve üstü	12 m ve üstü	1.65 cm ve üstü	5.80 cm ve üstü
98	13.20	58.20	2.21.50	4.51.00	41.70	44.70	47.70	11.95	1.64	5.77
96	13.22	58.40	2.22.00	4.52.00	41.40	44.40	47.40	11.90	1.63	5.74
94	13.24	58.60	2.22.50	4.53.00	41.10	44.10	47.10	11.85	1.62	5.71
92	13.26	58.80	2.23.00	4.54.00	39.80	43.80	46.80	11.80	1.61	5.68
90	13.28	59.00	2.23.50	4.55.00	39.50	43.50	46.50	11.75	1.60	5.65
88	13.30	59.20	2.24.00	4.56.00	39.20	43.20	46.30	11.70	1.59	5.62
86	13.32	59.40	2.24.50	4.57.00	38.90	42.90	46.00	11.65	1.58	5.59
84	13.34	59.60	2.25.00	4.58.00	38.60	42.60	45.70	11.60	1.57	5.56
82	13.36	59.80	2.25.50	4.59.00	38.30	42.30	45.40	11.55	1.56	5.53
80	13.38	1.00.00	2.26.00	5.00.00	38.00	42.00	45.10	11.50	1.55	5.50
78	13.40	1.00.20	2.26.50	5.01.00	37.70	41.70	44.80	11.45	1.54	5.47
76	13.42	1.00.40	2.27.00	5.02.00	37.40	41.40	44.50	11.40	1.53	5.44
74	13.44	1.00.60	2.27.50	5.03.00	37.10	41.10	44.20	11.35	1.52	5.41
72	13.46	1.00.80	2.28.00	5.04.00	36.80	40.80	43.90	11.30	1.51	5.38
70	13.48	1.01.00	2.28.50	5.05.00	36.50	40.50	43.60	11.25	1.50	5.35
68	13.50	1.01.20	2.29.00	5.06.00	36.20	40.20	43.30	11.20	1.49	5.32
66	13.52	1.01.40	2.29.50	5.07.00	35.90	39.90	43.00	11.15	1.48	5.29
64	13.54	1.01.60	2.30.00	5.08.00	35.60	39.60	43.70	11.10	1.47	5.26
62	13.56	1.01.80	2.30.50	5.09.00	35.30	39.30	43.40	11.05	1.46	5.23
60	13.58	1.02.00	2.31.00	5.10.00	35.00	39.00	43.10	11.00	1.45	5.23
58	13.60	1.02.20	2.31.50	5.11.00	34.70	38.70	42.80	10.95	1.44	5.20
56	13.62	1.02.40	2.32.00	5.12.00	34.40	38.40	42.50	10.90	1.43	5.17
54	13.64	1.02.60	2.32.50	5.13.00	34.10	38.10	42.20	10.85	1.42	5.14
52	13.66	1.02.80	2.33.00	5.14.00	33.80	37.80	41.90	10.80	1.41	5.11
50	13.68	1.03.00	2.33.50	5.15.00	33.50	37.50	41.60	10.75	1.40	5.08
48	13.70	1.03.20	2.34.00	5.16.00	33.20	37.20	41.30	10.70	1.39	5.05
46	13.72	1.03.40	2.34.50	5.17.00	32.90	36.90	41.00	10.65	1.38	5.02
44	13.74	1.03.60	2.35.00	5.18.00	32.60	36.60	40.70	10.60	1.37	4.99
42	13.76	1.03.80	2.35.50	5.19.00	32.30	36.30	40.40	10.55	1.36	4.96
40	13.78	1.04.00	2.36.00	5.20.00	32.00	36.00	40.10	10.50	1.35	4.93
38	13.80	1.04.20	2.36.50	5.21.00	31.70	35.70	39.80	10.45	1.34	4.90
36	13.82	1.04.40	2.37.00	5.22.00	31.40	35.40	39.50	10.40	1.33	4.87
34	13.84	1.04.60	2.37.50	5.23.00	31.10	35.10	39.20	10.35	1.32	4.84
32	13.86	1.04.80	2.38.00	5.24.00	30.80	34.80	38.90	10.30	1.31	4.81
30	13.88	1.05.00	2.38.50	5.25.00	30.50	34.50	38.60	10.25	1.30	4.78
28	14.00	1.05.20	2.39.00	5.26.00	30.20	34.20	38.00	10.20	1.29	4.75
26	14.02	1.05.40	2.39.50	5.27.00	29.90	33.80	37.70	10.15	1.28	4.72
24	14.04	1.05.60	2.40.00	5.28.00	29.60	33.50	37.40	10.10	1.27	4.69
22	14.06	1.05.80	2.40.50	5.29.00	29.30	33.20	37.10	10.05	1.26	4.66
20	14.08	1.06.00	2.41.00	5.30.00	29.00	32.90	36.80	10.00	1.25	4.63
18	14.10	1.06.20	2.41.50	5.31.00	28.70	32.60	36.50	9.95	1.24	4.60
16	14.12	1.06.40	2.42.00	5.32.00	28.40	32.30	36.20	9.90	1.23	4.57
14	14.14	1.06.60	2.42.50	5.33.00	28.10	32.00	35.90	9.85	1.22	4.54
12	14.18	1.06.80	2.43.00	5.34.00	27.80	31.70	35.60	9.80	1.21	4.51
10	14.16	1.07.00	2.43.50	5.35.00	27.50	31.40	35.30	9.75	1.20	4.48

6. HENTBOL SINAVI

6.1. Pas Testi (20 Puan)

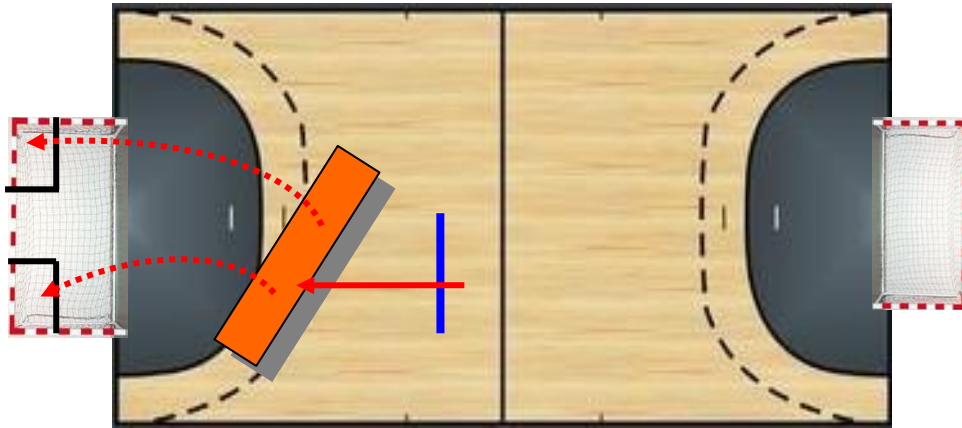
Aday fotoselden top sürerek geçer ve **20** saniyelik test süresini başlatır. **2m** mesafeyi top sürerek geçtikten sonra adaylar **4,5m** mesafeden duvardaki hedefe temel pas yaparlar(Şekil9). Adaylar testi gerçekleştirirken temel pas tekniğine uymak zorundadırlar. Temel pas yaparken çizgiyi ihlal etme, çift elle pas yapma, topun hedefi bulmaması gibi durumlarda bu paslar değerlendirmeye alınmayacaktır. Topu yere düşürür ise test sona erer. Adaylar **20** saniyelik sürede yaptığı temel pas sayısı kadar puan alacaklardır. Bu testten adaylar en fazla **20** puan alabilirler. Süre dolduğunda adaylar düdük sesi ile uyarılacaktır.



Şekil 9: Hentbol (Pas Testi)

6.2. Sıçrayarak Kaleye Şut Testi (40 Puan)

Aday 2. testte; **6 m** top sürme sonrası yüksek bir engel gerisinden sıçrayarak kale içerisinde bulunan hedefe atış yaparlar(Şekil 10). Erkek adayların engeli **180 cm** yüksekliğinde, bayan adayların engel yüksekliği **160 cm**, kaleye uzaklık **7 m**'dir. Kalenin üst köşelerinde bulunan hedef ise **80 X 70 cm ölçülerindedir**. Atışın geçerli olabilmesi için topun hedef içerisine girmesi zorunludur. Hedefin kenarına yapılan atışlar geçerli sayılmaz. Top sürme esnasında yapılan hatalar ve atış esnasında engeli yıkmak ve engel üzerine çıkılarak yapılan atışlar hedefi bulsa dahi geçersiz sayılacaktır. Her aday 8 atış kullanır ve her isabetli atış **5 puan** değerindedir. Adaylar kalenin iki köşesinde bulunan hedeflerden istediğine atış yapabilirler. Atışlar **temel tekniğe** uygun yapılmaz ise hedefi bulan atışlar geçersiz sayılacaktır. (Aday bu testi maksimum 3 dakika içerisinde bitirmelidir)

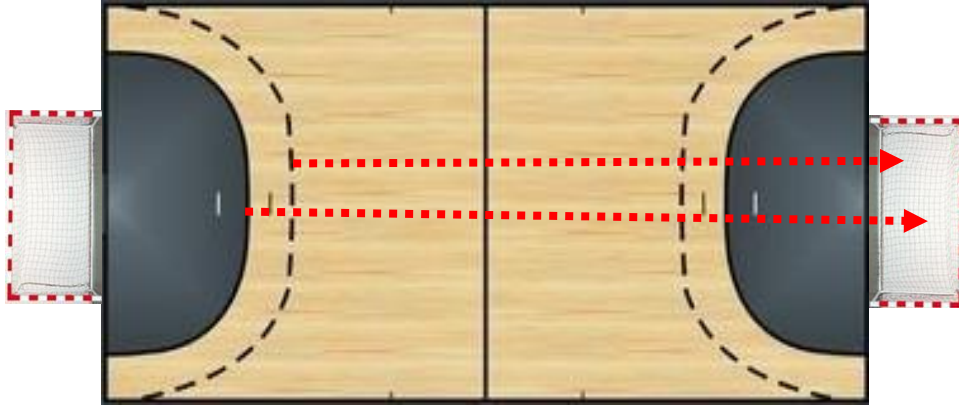


Şekil 10: Hentbol (Kaleye Şut Testi)

6.3. Uzak Hedefe Atış Testi (40 Puan)

3.testte; bayan adaylar serbest atış çizgisi, erkek adaylar ise kale sahası çizgisini geçmeden karşı kale içerisine 8 atış yaparlar(Şekil 11). Atışların geçerli olabilmesi için topun en fazla bir defa yerde sektikten sonra kale içerisine girmesi gerekmektedir. Atışlar tek el ile çizgi ihlali yapılmadan gerçekleştirilmelidir. Hentbol tekniği dışında yapılan atışlar isabetli olsa dahi geçerli sayılmaz. Adayların yaptığı her atış 5 puan değerindedir. (Aday bu testi maksimum 3 dakika içerisinde bitirmelidir)

Not: Hentbol oyun kuralları her 3 test içinde geçerlidir.

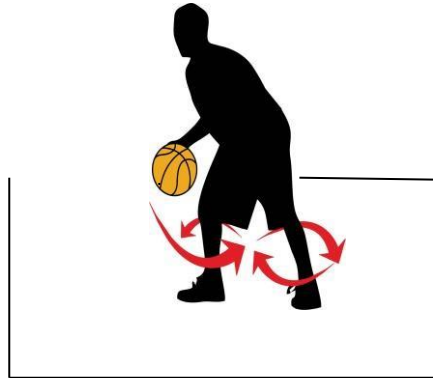


Şekil 11:Hentbol(Uzak Mesafe Atış Testi)

7.BASKETBOL SINAVI

7.1. Dribbling Testi (30 Puan)

Adayın; 30 sn sürede 2m x2m ile belirlenmiş alanda her iki bacağı etrafında dribbling yapması istenir. Topun her bir bacak etrafında yaptığı önden arkaya ve tekrar öne turu sayılır. Süre zarfında yapılan toplam tur kadar adaya tablo 8 belirtilen puan verilir. Aday bu turları yaparken sürekli topu yere vurmaz zorundadır, çekme hareketi yaparak tek hamlede topu bacağının arkasından önüne atamaz. Topun önden arkaya vuruluşu esnasında topuklarını yerden kaldıramaz ve ayaklar öne geri hareket edemez. Bu turlar sayılmayacaktır. Aday elindeki topu kaçırsa ise tekrar kendi topunu alıp test alanı içerisinde devam edebilir. Adayın hemen önünde yedek sadece bir top bulundurulacaktır. Aday isterse bu topuda alıp teste devam edebilir.



Şekil 12:Basketbol(Dribbling testi)

Tablo 8 Basketbol Dribling Testi Puan Tablosu

BAYAN	Puan	ERKEK
40 ve üstü	30	45 ve üstü
39-37	27	44-42
36-34	24	41-39
33-31	21	38-36
30-28	18	35-33
27-25	15	32-30
24-22	12	29-26
21-19	9	25-22
18-16	6	21-19
15-13	3	18-16

7.2. Tam Sahâ Dribling ve Turnike Testi (40 Puan)

1- Aday; Üç sayı çizgisinden dribling yaparak potaya yaklaşır ve reverse (terse dönme) hareketi sonrası çembere atış yapar. Atış girmez ise rebound alınarak başarılı olana kadar pota altı atış tekrarlanır. Hatalı yürüme veya reverse hareketinin yapılması durumunda adayın testi bitiriş süresine 1 saniyelik eklenir.

2- Top sürerek engel önüne gelir;

1. engelin önünde bacak arasından top geçirilerek top diğer ele aktarılır.
2. engelin önünde reverse hareketi ile yön değiştirilir ve top diğer ele aktarılır.
3. engelin önünde top belin arkasından geçirilerek dribling yönü ve eli değiştirilir.
4. ve son engelin önünde üç defa önden el değiştirme tekniği (crossover) yaparak bir sonraki istasyona dribling yaparak ilerler.

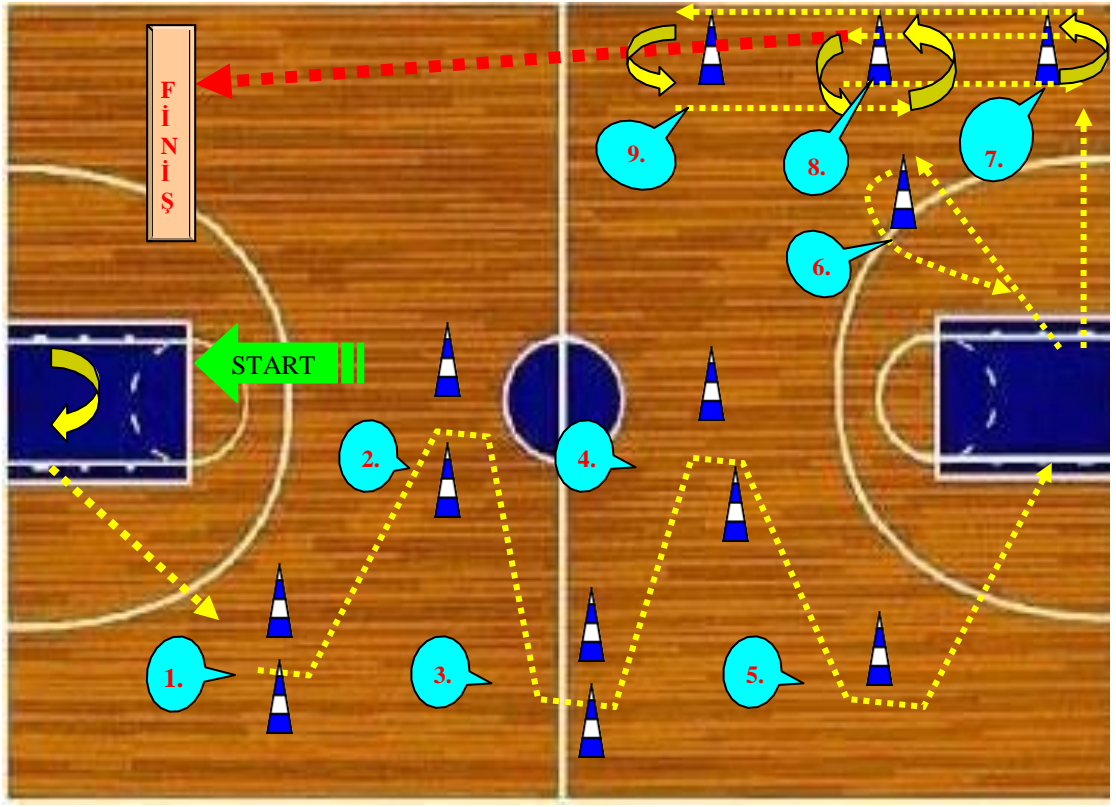
Hatalı yürüme, yön değiştirmeler sonrası dribling elinin değiştirilmemesi, yön değiştirme tekniğinin yapılması gibi durumlarda her hata için adayın testi bitiriş süresine 1 saniye eklenir.

3- 5. engelin arkasından geçtikten sonra sağ turnike yapar. Sağ turnike başarısız olur ise atış sorası rebound alıp sayı yapana kadar atış yapar. Sağ el ile yapılmayan atışlar veya hatalı yürüme sonrası yapılan atışlar başarılı olsa dahi adayın testi bitiriş süresine her hata için 1 saniye eklenir. İsteyen adaylar turnike atışını smaç ile yapabilirler. Smaç başarılı olur ise sol turnike testini yapmadan bir sonraki teste devam edebilirler. Smaç başarısız olursa atışı tamamlaması ve sol turnikeye devam etmesi gerekir.

4- 6. huninin etrafından döndükten sonra sol turnike atışı yapar. Sol turnike başarısız olur ise atış sorası rebound alıp sayı yapana kadar atış yapar. Sol el ile yapılmayan atışlar veya hatalı yürüme sonrası yapılan atışlar başarılı olsa dahi her hata için adayın testi bitiriş süresine 1 saniye eklenir.

5- 7. huniye dribling gelir arkasından geçtikten sonra 8. huniye dribling ile ilerler. 8. huninin önünden dribling ile geçer ve geri geri dribling yaparak tekrar 7. huninin arkasından dolanır. Daha sonra 9. huniye dribling gelip önünden geçtikten sonra 8. huniye geri geri dribling ile gelip arkasından dolanır. Son olarak dribling yaparak finiş çizgisindeki fotoselden geçerek testi tamamlar. Adayın; hatalı dribling yapması (topu aşırı öne atma, top taşıma, hatalı yürüme, hunileri atlama, hunileri düşürmesi veya hunilerin önünden ve arkasından dolanmama), gibi durumlarda testi bitiriş süresine her hata için 1 saniye eklenir.

6- Aday dribling yaparak top ile birlikte bitiriş çizgisini geçmez ve bu arada fotoselin durmasına neden olmuş ise aday bu testten puan alamaz.



Şekil-13: Basketbol (Top Sürme ve Turnike Testi)

Tablo 9. Tam Sahâ Dribling ve Turnike Testi Tablosu

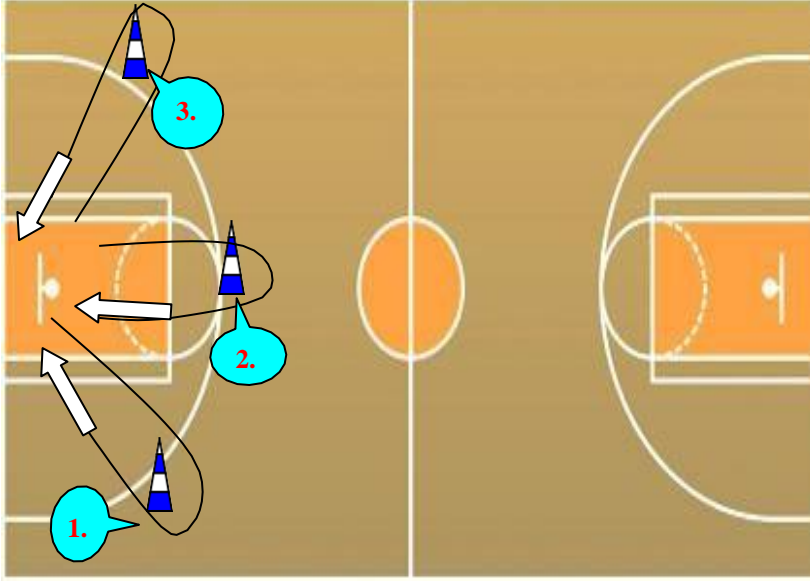
BAYAN	Puan	ERKEK
43.00	40	33.00
43.50	38	33.50
44.00	36	34.00
44.50	34	34.50
45.00	32	35.00
45.50	30	35.50
46.00	28	36.00
46.50	26	36.50
47.00	24	37.00
47.50	22	37.50
48.00	20	38.00
48.50	18	38.50
49.00	16	39.00
49.50	14	39.50
50.00	12	40.00
50.50	10	40.50
51.00	8	41.00
51.50	6	41.50
52.00	4	42.00
52.50	2	42.50

7.3. Basketbol Turnike Testi

Adaylar bu testte arka arkaya 6 turnike atışı yapar. Aday dribling yaparak önce 1. sonrada 2. ve 3. huniler arkasından geçer ve çembere giderek turnike atışı yapar. 3. huniden geçip turnike atışı yapıldıktan sonra geriye doğru tekrar aynı huniler (3.-2.-1. huniler) etrafından geçilerek altı atış tamamlanır. Son atıştan sonra aday koşarak dip çizgini 2m gerisinden ki fotoselden geçerek testi tamamlar. Aday istediği el ile atışları yapabilir. Hatalı yürüme, top taşıma veya topu bir adımdan daha ileri atma gibi durumlarda atış başarılı olsa dahi sayılmaz.

Bu altı turnikenin bitiriliş süresinin, başarılı olan atış sayısına bölünerek katsayısı hesaplanır. Ortaya çıkan katsayı tablo 10 verilen tablodaki karşılığı olan puan adaya verilir.

Örneğin; testi tamamlama süresi 32,03 saniye olan erkek bir aday 4 atışı başarılı olmuş ise $32,03 \div 4 = 8,00$ katsayısı 12 puan olarak değerlendirilir.



Tablo . 10- Turnike Testi Puan Tablosu

BAYANLAR	PUAN	ERKEKLER
Süre / Başarılı Atış Katsayısı		Süre / Başarılı Atış Katsayısı
7,00 ve altı	30	5 ,00 ve altı
7,01- 7,50	28	5,01 - 5,50
7,51- 8,00	26	5,51 - 6,00
8,01- 8,50	24	6,01 -6,50
8,51- 9,00	22	6,51 - 7,00
9,01- 9,50	20	7,01 - 7,50
9,51 – 10,00	18	7,51 - 8,00
10,01- 10,50	16	8,01 - 8,50
10,51- 11,00	14	8,51 - 9,00
11,01 – 11,50	12	9,01 - 9,50
11,51 – 12,00	10	9,51 – 10,00
12,01 – 12,50	8	10,01 - 10,50
12,51 – 13,00	6	10,51 - 11,00
13,01 – 13,50	4	11,01 – 11,50
13,51 – 14,00	2	11,51 – 12,00

8.YÜZME SINAVI

Sınav Gaziosmanpaşa Üniversitesi yarı olimpik (25m) havuz da yapılacaktır. Sınavda her aday 100 metre Serbest Stili mecburi olarak yüzecektir. Adaylar Sırtüstü, Kurbağalama ve Kelebek stillerden birini tercih ederek ve tercih ettiği stilden 50 m. mesafe yüzecektir (Tablo11). Sınav uluslararası yüzme federasyonun belirlediği (FINA) kurallarına göre yapılacaktır. Sınav esnasında oluşabilecek çıkış, dönüş ve stil hataları bu kurallara (FINA) göre değerlendirilecek, kural hatası yapan adaylar diskalifiye edilecektir. Adayların yüzdüğü süreler göre puanlamalar, tablo 12, 13,14 ve 15'te verilmiştir.

Tablo11. Sınav Puanlaması

YÜZECEĞİ STİL VE MESAFELER	PUANLAMA
100m Serbest Stil	50 puan
50 M. (Tercih Ettiği Stil)	50 puan
TOPLAM	100 puan

Tablo12. 100 m. Serbest Stil Puanlama Tablosu.

Mesafe	Puanlama									
	50 P.	45P.	40P	35P.	30P.	25P.	20P	15p	10p	5p
Erkekler 100m Serbest	1.10 ve altı	1.11 / 1.15	1.16 / 1.20	1.21 / 1.25	1.26 / 1.30	1.31 / 1.35	1.36 / 1.40	1.41 / 1.45	1.46 / 1.50	1.51 / 1.55
Kadınlar 100m Serbest	1.20 ve altı	1.21 / 1.25	1.26 / 1.30	1.31 / 1.35	1.36 / 1.40	1.41 / 1.45	1.46 / 1.50	1.51 / 1.55	1.56 / 2.00	2.01 / 2.05

Tablo 13. 50 m. Sırtüstü Stil Puanlama Tablosu.

Mesafe	Puanlama									
	50 P.	45P.	40P	35P.	30P.	25P.	20P	15p	10p	5p
Erkekler 50 m. Sırtüstü	00.28 sn. ve altı	00.29/ 00.30	00.31/ 00.32	00.33/ 00.34	00.35/ 00.36	00.37/ 00.38	00.39/ 00.40	00.41/ 00.42	00.43/ 00.44	00.45/ 00.46
Kadınlar 50 m. Sırtüstü	00.34 sn. ve altı	00.35 / 00.36	00.37 / 00.38	00.39 / 00.40	00.41 / 00.42	00.43 / 00.44	00.45 / 00.46	00.47 / 00.48	00.49 / 00.50	00.51 / 00.52

Tablo 14. 50 m. Kurbağalama Stil Puanlama Tablosu.

Mesafe	Puanlama									
	50 P.	45P.	40P	35P.	30P.	25P.	20P	15p	10p	5p
Erkekler 50 m. Kurbağalama	00.35 sn. ve altı	00.36/ 00.37	00.38/ 00.39	00.40/ 00.41	00.42/ 00.43	00.44/ 00.45	00.46/ 00.47	00.48/ 00.49	00.50/ 00.51	00.52/ 00.53
Kadınlar 50 m. Kurbağalama	00.42 sn. ve altı	00.43 / 00.44	00.45 / 00.46	00.47 / 00.48	00.49 / 00.50	00.51 / 00.52	00.53 / 00.54	00.55 / 00.56	00.57 / 00.58	00.59 / 00.60

Tablo 15. 50 m. Kelebek Stil Puanlama Tablosu.

Mesafe	Puanlama									
	50 P.	45P.	40P	35P.	30P.	25P.	20P	15p	10p	5p
Erkekler 50 m. Kelebek	00.27 sn. ve altı	00.28/ 00.29	00.30/ 00.31	00.32/ 00.33	00.34/ 00.35	00.36/ 00.37	00.38/ 00.39	00.40/ 00.41	00.42/ 00.43	00.44/ 00.45
Kadınlar 50 m. Kelebek	00.32 sn. ve altı	00.33 / 00.34	00.35 / 00.36	00.37 / 00.38	00.39 / 00.40	00.41 / 00.42	00.43 / 00.44	00.45 / 00.46	00.47 / 00.48	00.49 / 00.50